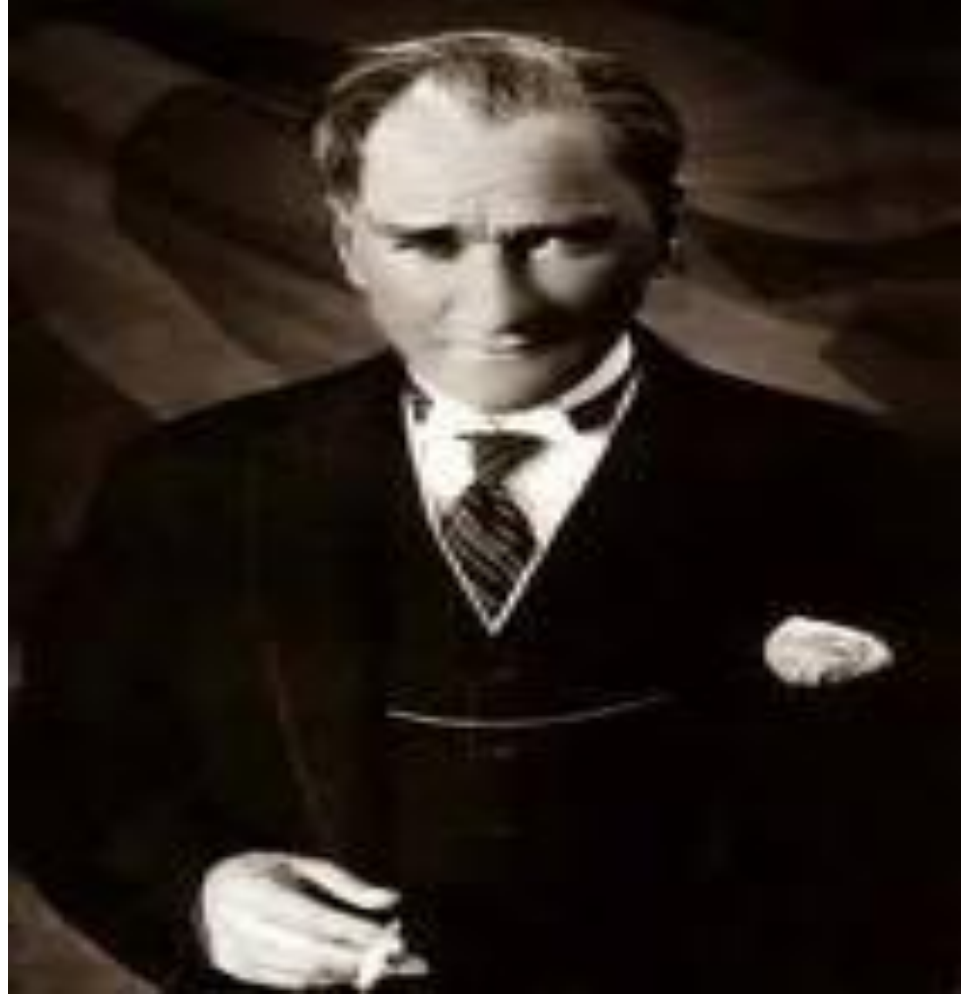


**T.C.**  
**BAYRAMPAŐA KAYMAKAMLIĐI**  
**BAYRAMPAŐA REHBERLİK VE ARAŐTIRMA MERKEZİ**  
**MÜDÜRLÜĐÜ**

**2019 – 2023**  
**STRATEJİK PLANI**



**İstanbul, 2019**



*Başarı, tüm ulusun azim ve inancıyla çabasını birleştirmesi sonucu kazanılabilir.*

*Mustafa Kemal ATATÜRK*

# İSTİKLAL MARŞI



Korkma, sönmez bu şafaklarda yüzen al sancak;  
Sönmeden yurdumun üstünde tüten en son ocak.  
O benim milletimin yıldızıdır, parlayacak;  
O benimdir, o benim milletimindir ancak.

Çatma, kurban olayım, cehreni ey nazlı hilal!  
Kahraman ırkıma bir gül! Ne bu şiddet, bu celal?  
Sana olmaz dökülen kanlarımız sonra helal...  
Hakkıdır, hakk'a tapan, milletimin istiklal!

Ben ezelden beridir hür yaşadım, hür yaşarım.  
Hangi çılgın bana zincir vuracakmış şaşarım!  
Kükremiş sel gibiyim, bendimi çiğner, aşarım.  
Yırtarım dağları, enginlere sığam, taşarım.

Garbin afakını sarmışsa çelik zırhlı duvar,  
Benim iman dolu göğsüm gibi serhaddim var.  
Ulusun, korkma! Nasıl böyle bir imanı boğar,  
'Medeniyet!' dediğin tek dişi kalmış canavar?

Arkadaş Yurduma alçakları uğatma, sakın.  
Siper et gövdeni, dursun bu hayasızca akın.  
Doğacaktır sana va'dettiği günler hakk'ın...  
Kim bilir, belki yarın, belki yarından da yakın.

Bastığın yerleri 'toprak!' diyerek geçme, tanı:  
Düşün altında binlerce kefensiz yatanı.  
Sen şehit oğlusun, incitme, yazıktır, atanı:  
Verme, dünyaları alsan da, bu cennet vatanı.

Kim bu cennet vatanın uğruna olmaz ki feda?  
Şüheda fışkıracak toprağı sıksan, şüheda!  
Canı, cananı, bütün varımı alsın da hüda,  
Etmesin tek vatanımdan beni dünyada cüda.

Ruhumun senden, ilahi, şudur ancak emeli:  
Değmesin mabedimin göğsüne namahrem eli.  
Bu ezanlar-ki şahadetleri dinin temeli,  
Ebedi yurdumun üstünde benim inlemeli.

O zaman vecd ile bin secde eder -varsa- taşım,  
Her cerihamdan, ilahi, boşanıp kanlı yaşım,  
Fışkırır ruh-i mücerred gibi yerden naşım;  
O zaman yükselerek arşa değer belki başım.

Dalgalar sen de şafaklar gibi ey şanlı hilal!  
Olsun artık dökülen kanlarımın hepsi helal.  
Ebediyen sana yok, ırkıma yok izmihlal:  
Hakkıdır, hür yaşamış bayrağımın hürriyet;  
Hakkıdır, hakk'a tapan, milletimin istiklal!

**Mehmet Akif Ersoy**

## ATATÜRK'ÜN GENÇLİĞE HİTABESİ

Ey Türk Gençliği!

Birinci vazifen, Türk İstiklalini, Türk Cumhuriyetini, İlelebet, muhafaza ve müdafaa etmektir. Mevcudiyetinin ve istikbalinin yegane temeli budur. Bu temel, senin, en kıymetli hazinendir. İstikbalde dahi, seni, bu hazineden mahrum etmek isteyecek, dahilli ve harici, bedhahların olacaktır. Bir gün, istiklal ve Cumhuriyeti müdafaa mecburiyetine düşersen, vazifeye atılmak için, içinde bulunacağın vaziyetin imkan ve şeraitini düşünmeyeceksin! Bu imkan ve şerait, çok namüsaıt bir mahiyette tezahür edebilir. İstiklal ve Cumhuriyetine kastedecek düşmanlar, bütün dünyada emsali görülmemiş bir galibiyetin mümessili olabilirler. Cebren ve hile ile aziz vatanın bütün kaleleri zaptedilmiş, bütün tersanelerine girilmiş, bütün orduları dağıtılmış ve memleketin her köşesi bilfiil işgal edilmiş olabilir. Bütün bu şeraitten daha elim ve daha vahim olmak üzere, memleketin dahilinde iktidara sahip olanlar gaflet ve dalâlet ve hatta hiyanet içinde bulunabilirler. Hatta bu iktidar sahipleri şahsi menfaatlerini, mustevillerin siyasi emelleriyle tevhit edebilirler. Millet, fakrî zaruret içinde harap ve bitap düşmüş olabilir.

Ey Türk istikbalinin evladı! İşte, bu ahval ve şerait içinde dahi, vazifen, Türk istiklal ve Cumhuriyetini kurtarmaktır. Muhtaç olduğun kudret, damarlarındaki asil kanda mevcuttur.

Gazi Mustafa Kemal ATATÜRK

# BAYRAMPAŐA REHBERLİK VE ARAŐTIRMA MERKEZİ MÜDÜRLÜĐÜ



**Adres:** Yıldırım Mah. Mh. Őehirparkı Cad. No:2/B(ADAPARK İÇİ)  
BayrampaŐa-İSTANBUL  
**Tel:** 0(212) 538 00 30 **Faks:** 0(212) 538 00 22  
e-mail: [bayrampasarehberlik@hotmail.com](mailto:bayrampasarehberlik@hotmail.com)

## **KURUM STRATEJİK PLAN ÜST KURULU**

Kurum Müdürü

Necdet ARSLAN

Müdür Yardımcısı

Mahmut Bilal KAYA

Rehber Öğretmen

Yazgülü YAVUZ

## **KURUM STRATEJİK PLAN HAZIRLAMA EKİBİ**

Müdür Yardımcısı

Mahmut Bilal KAYA

Rehber Öğretmen

Yazgülü YAVUZ

Rehber Öğretmen

Özlem ER

Rehber Öğretmen

Betül Zehra BALCI

Rehber Öğretmen

Nimet AKSOY

## SUNUŐ

BayrampaŐa Rehberlik ve AraŐtırma Merkezi olarak kurumumuza baŐvuran oĐrenci, veli ve oĐretmenler ile yapılan alıŐmaların niteliĐinde artıŐ saĐlayacaĐımıza, kurum iinde iŐbirliĐine dayalı ortak alıŐma ve projeler oluŐturarak alıŐmalarımızı ileri seviyelere getireceĐimize inanıyoruz. Bu hedeflerimizin gerekleŐmesi amacıyla hazırlanan BayrampaŐa Rehberlik ve AraŐtırma Merkezi Stratejik Plan Raporu, gl ve zayıf ynlerinin tespiti ve sahip olduĐu fırsatlarla karŐı karŐıya olduĐu risklerin belirlenmesine ynelik bir alıŐmadır. Rapor, kurumumuz alıŐmalarına yn verecek ve stratejik ynetim anlayıŐını kurumumuza kazandırmak iin katkı saĐlayacaktır.

Raporun eĐitimin gcne, stratejik ynetim geliŐtirme abalarına katkı saĐlamasını diliyoruz.

Necdet ARSLAN  
BayrampaŐa Rehberlik ve AraŐtırma Merkezi  
Mdr

# 1. GİRİŞ

Stratejik planlamanın en önemli amaçlarından biri, gelecekteki fırsatları sorunları bugünden belirleyerek, ona göre hareket etmektir. Stratejik planlama bir yönetim biçimidir, yönetimde bir araç olarak kullanılmaz. Aksine geleceği göz önünde bulundurarak bugün ne yapılması gerektiğine ilişkin alınacak sistematik kararları kapsayan bir yönetim biçimidir. Başka bir deyişle stratejik planlamanın etkinliği stratejik yönetime bağlıdır. Kurumlar faaliyetlerini sürdürürken stratejik planlama yapmadan da strateji uygulayabilirler ya da strateji belirlemeden faaliyetlerini sürdürebilirler. Ancak stratejik planlama ve strateji arasında bir bağ kurulursa risk ve tehditler en aza indirgenmiş olur.

## **Kamuda Stratejik Planlama Neden Önemlidir?**

Kamunun içinde bulunduğu mali ve idari sorunlar dikkate alındığında kamu kuruluşlarının faaliyetlerini planlı bir şekilde yerine getirmeleri gittikçe daha fazla önem kazanmaktadır. Planlı hizmet üretme, belirlenen politikaları somut iş programlarına ve bütçelere dayandırma ve uygulamayı etkili bir şekilde izlemede kamu kuruluşlarının inisiyatif almaları ve aktif katılımı zorunlu görülmektedir. Söz konusu faaliyetlerin kuruluşlar tarafından yürütülmesinde “stratejik planlama” temel bir araç olarak gündeme gelmektedir. Stratejik planlama bir kurumda görev alan her kademede ki kişinin katılımını ve kurum yöneticisinin tam desteğini içeren sonuç almaya yönelik çabaların tümünü teşkil eder.

## **STRATEJİK PLANLAMA NEDİR?**

Stratejik planlama, kuruluşun bulunduğu nokta ile ulaşmayı arzu ettiği durum arasındaki yolu tarif eder. Kuruluşun amaçlarını, hedeflerini ve bunlara ulaşmayı mümkün kılacak yöntemleri belirlemesini gerektirir. Uzun vadeli ve geleceğe dönük bir bakış açısı taşır. Kuruluş bütçesinin stratejik planda ortaya konan amaç ve hedefleri ifade edecek şekilde hazırlanmasına, kaynak tahsisinin önceliklere dayandırılmasına ve hesap verme sorumluluğuna rehberlik eder. Sonuçların planlanmasıdır. Değişimin planlanmasıdır. Gerçekçidir. Kalite yönetimin aracıdır. Hesap verme sorumluluğuna temel oluşturur. Katılımcı bir yaklaşımdır.

## **STRATEJİK PLANLAMA NE DEĞİLDİR?**

- Günü kurtarmaya yönelik değildir.
- Bir şablon değildir.
- Salt bir belge değildir.
- Sadece bütçeye dönük değildir.

Stratejik planlama, özetle, şu 4 temel soruya cevap arar:

-NEREDEYİZ?

-NEREYE GİTMEK İSTİYORUZ?

-GİTMEK İSTEDİĞİMİZ YERE NASIL ULAŞABİLİRİZ

-BAŞARIMIZI NASIL TAKİP EDER VE DEĞERLENDİRİRİZ?



## 1.1 STRATEJİK PLAN HAZIRLIK SÜRECİ VE YÖNTEM

### A. Planın Amacı

Kalkınma planları ve programlarında yer alan politika ve hedefler doğrultusunda, kamu kaynaklarının etkili, ekonomik ve verimli bir şekilde elde edilmesi ve kullanılmasının, hesap verilebilirliği ve saydamlığı sağlamak üzere kamu mali yönetiminin yapısını ve işleyişini, raporlanmasını ve mali kontrolü düzenlemek amacıyla Stratejik Planlama sürecine girilmiştir.

### B. Planın Kapsamı

Stratejik yönetim, stratejilerin planlanması için gerekli araştırma, inceleme, değerlendirme ve seçim çabalarını planlama, bu stratejilerin uygulanabilmesi için örgüt içi her türlü tedbirleri alarak yürürlüğe koyma, stratejilerin uygulanmasından önce, amaçlara uygunluğu açısından kontrol edilmesini kapsayan bir süreç olarak tarif edebiliriz. Bu süreç içerisinde katılımcı bir yapıyla örgütün kuvvetli ve zayıf yönlerinin, fırsatlar ve tehditler, zayıf yönlerinin geliştirilmesi, fırsatların yakalanması ve tehditlerin etkisini en aza indirecek gelişme hedefleri tespit edilir. Bundan sonraki adım işletmenin gelişme hedeflerinin çalışanların gelişme hedefleri ile paralelliğın sağlanması, katılımın yakalanması, sürekli gelişmenin ve iyileştirmenin bir yaşam biçimi haline getirilmesidir. Kısacası stratejik yönetim, bir örgütün ne yaptığını, varlık nedenini ve gelecekte ulaşmak istediği hedefleri ortaya koyan bir yönetim tekniğidir.

### C. Yasal Çerçeve ve Üst Politika Belgeleri

- a) 24/12/2003 tarih ve 5018 sayılı Kamu Mali Yönetimi ve Kontrol Kanunu.
- b) 26/05/2006 tarihli Kamu İdarelerinde Stratejik Planlamaya İlişkin Usul ve Esaslar Hakkında Yönetmelik.
- c) 19/06/2006 tarih ve B.08.0.SGB.0.03.01.06/2673 sayılı yazı (Genelge No: 2006/55).
- d) 09/02/2010 tarihli ve B.08.0.SGB.0.03.01.06/924 sayılı yazı (Genelge No: 2010/14).

5018 sayılı Kamu Mali Yönetimi ve Kontrol Kanununun 9. maddesinde; “Kamu idareleri; kalkınma planları, programlar, ilgili mevzuat ve benimsedikleri temel ilkeler çerçevesinde geleceğe ilişkin misyon ve vizyonlarını oluşturmak, stratejik amaçlar ve ölçülebilir hedefler saptamak, performanslarını önceden belirlenmiş olan göstergeler doğrultusunda ölçmek ve bu sürecin izleme ve değerlendirmesini yapmak amacıyla katılımcı yöntemlerle stratejik plan hazırlarlar” denilmektedir.

5018 sayılı Kanun’da öngörülen ve stratejik plan hazırlamakla yükümlü kamu idarelerinin ve stratejik planlama sürecine ilişkin takvimin tespiti ile stratejik planların, kalkınma programları ve programlarla ilişkilendirilmesine yönelik usul ve esasların belirlenmesi amacıyla hazırlanan “Kamu İdarelerinde Stratejik Planlamaya İlişkin Usul ve Esaslar Hakkında Yönetmelik” in (26.05.2006 tarihli ve 26179 sayılı Resmî Gazete) yayımlanmasını müteakiben, Bakanlığımız, 2006/55 sayılı Genelge ile stratejik planlama sürecini başlatmıştır.

## **Üst Politika Belgeleri**

- 60. Hükümet Programı(Eğitimin kalitesinin artırılması, okul öncesi, ilköğretim, ortaöğretim ve meslek okullarında okullaşma oranının artırılması ile ilgili kararlar)
- 9. Kalkınma Planı ve Eğitim Özel İhtisas Komisyon Raporu (Okullaşma oranının artırılması, Mesleğe yönelme ile ilgili kararlar)
- Orta Vadeli Program( Hayat Boyu Öğrenme Stratejisi 2010, İş dünyasının talep ettiği nitelikte insan gücü yetiştirilmesine öncelik verilmesi ile ilgili kararlar)
- 17. Milli Eğitim Şurası Kararları (Özel eğitim gerektiren engelli öğrencilere yönelik alınan 34. ve 35. kararlar)
- Milli Eğitimle İlgili Mevzuat
- Milli Eğitim Strateji Belgesi
- Mesleki ve Teknik Eğitim Eylem Planı (Mesleğe yönelme, engellilerin istihdamı, vergi indiriminden yararlanmaları ile ilgili kararlar)

### **D. Stratejik Planlama Üst Kurul ve Ekiplerin Oluşturulması Süreci**

İl Milli Eğitim Müdürlüğünün 10/01/2014 tarih ve 140172 sayılı yazısı ile Stratejik Planlama Süreci İş Takvimine göre 10/01/2014 tarihinden itibaren kurumumuzda Stratejik Plan hazırlanması için çalışmalar başlatılmıştır.

Stratejik planlama üst kurulları stratejik planlama çalışmalarını takip etmek ve ekiplerden bilgi alarak çalışmaları yönlendirmek üzere kurulurlar. Kurumumuz Müdürünün Başkanlığında, kurumumuz öğretmenleri ile üst kurul oluşturulmuştur.

Stratejik Plan Ekibi, stratejik planlama çalışmalarını doğrudan yürütmesi beklenen ve üst kurula belirli dönemlerde raporlar sunarak, kurulun önerileri doğrultusunda çalışmaları yürüten ekiptir. Kurumumuz Stratejik Plan Ekibi, kurumumuz öğretmenleri ve velilerden oluşturularak kurulmuştur.

## 2. DURUM ANALİZİ

### 2.1 KURUMUMUZUN TARİHÇESİ

Kurumumuz 23.05.2006 tarih ve 2325 sayılı M.E.B Özel Eğitim, Rehberlik ve Psikolojik Danışma Hizmetleri Genel Müdürlüğü onayı ile açılmıştır. Bu tarihte kurumun henüz bir binası ve personeli bulunmadığı için hemen hizmet vermeye başlayamamıştır. 04.09.2006 tarihinde Cevatpaşa İlköğretim Okulu Müdür Başyardımcısı Vedat CUMHUR kurucu müdür olarak görevlendirilmiş ve 2006 yılı Kasım ayında ilçemiz rehber öğretmenlerinden görevlendirme yapılmıştır. Kurumumuz fiziki şartlarının hazır hale getirilmesi ve personel ataması yapılması ile 15.02.2007 tarihinde hizmete başlamıştır. Kurumumuzda 2014-2015 eğitim-öğretim yılı itibarıyla 1 müdür, 1 müdür yardımcısı, 6 rehber öğretmen, 1 özel eğitim öğretmeni ve 1 sözleşmeli personel bulunmaktadır.

### 2.2 MEVZUAT ANALİZİ

#### **Yasal Yükümlülüklerimiz**

- 1) 1739 Sayılı Milli Eğitim Temel Kanunu,
- 2) Milli Eğitim Bakanlığının Teşkilat ve Görevleri Hakkındaki Kanun.
- 3) 573 sayılı Özel Eğitim Hizmetleri Hakkında Kanun Hükmünde Kararname
- 4) 10.11.2017 tarih Mükerrer 30236 Sayılı Resmî Gazetede Yayımlanan Milli Eğitim Bakanlığı Rehberlik ve Psikolojik Danışma Hizmetleri Yönetmeliği
- 5) 07.07.2018 tarih Mükerrer 30471 Sayılı Resmî Gazetede yayımlanan Milli Eğitim Bakanlığı Özel Eğitim Hizmetleri Yönetmeliği

#### **Rehberlik ve Araştırma Merkezimizin Amacı:**

Türk Milli Eğitiminin temel amaçlarını gerçekleştirecek olan eğitim kurumlarını tüm öğrencilerimizi bilimsel ve sistemli bir şekilde tanıtmak ve eğitim ve öğretimlerinin de bu özelliklere göre düzenlenmesini sağlayarak ruh sağlığı yerinde, güçlü kişilik sahibi, bilgili ve topluma uyumlu yeni kuşaklar yetiştirilmesine rehberlik etmek ve özel eğitim ihtiyacı olan her kademedeki **öğrencilerin ve bireylerin** bilimsel olarak incelemelerini yaparak uygun eğitim kurumlarına yönlendirmede bulunup eğitim ihtiyacına yönelik olarak gerekli tedbirlerin alınmasında; **öğretmen, velilere** rehberlik etmektir. İlçedeki seminer, konferans, panel ve eğitim çalışmalarını organize ederek, özel eğitim ve rehberlik konusunda yayınlar geliştirerek öğrenci, veli ve öğretmenlerin gelişimine katkıda bulunmak.

#### **Rehberlik ve Araştırma Merkezi;**

1. Yetersizliği olan çocukların; engeline uygun tanılama ile “Özel Eğitim Okullarına”, normal okulların bünyesinde bulunan “Özel Eğitim Sınıflarına” ya da “Kaynaştırma Uygulamalarına” yönlendirilmeleri ve yerleştirilmeleri ile ilgili işlemleri yürütür.
2. Özel eğitim gerektiren bireyleri inceler, tanırlar, yerleştirilebilecekleri en uygun eğitim ortamını önerir ve bu bireylere rehberlik ve psikolojik danışma hizmetleri sunar.
3. Öğrencilerin zihinsel, psikolojik ve sosyal bakımlardan dengeli ve sağlıklı bir biçimde kapasitelerini geliştirmelerine, yaratıcı olmalarına, özelliklerini tanımlarına yardımcı olur.
4. Eğitim-öğretim kurumlarındaki rehberlik ve psikolojik danışma hizmetlerinin etkin ve verimli bir şekilde yürütülebilmesine ilişkin çalışmaları yürütür.



## 2.3 KURUM BİNA ANALİZİ

### 2.3.1 Fiziki Durum ve Donanım

Bayrampaşa Rehberlik ve Araştırma Merkezi B.B.Remziye-Yakup Kutsal ÖEMEM( Okulu) C Blok kısmında:

- 1 müdür odası
- 1 müdür yardımcısı odası
- 4 görüşme ve test odası
- 1 Performans Odası
- 2 Büro hizmetleri odası
- 1 Mutfak
- 1 Arşiv
- 1 Damar izi Odası

olmak üzere toplam 12 odada hizmet vermektedir.

## 2.4 KURUM PERSONEL ANALİZİ

### 2.4.1 Norm kadro personel durumu:

- 1 Müdür
- 1 Müdür Yardımcısı
- 4 Kadrolu Rehber Öğretmen
- 1 Sözleşmeli Personel ile hizmet vermeye devam etmektedir.

**İdari Kadro:** Merkez Müdürü : Necdet ARSLAN  
Müdür Yardımcısı: Mahmut Bilal KAYA

**Öğretmenlerimiz:** Kadrolu Rehber Öğretmen sayısı: 4  
Kadrolu Özel Eğitim Öğretmeni :-

**Sözleşmeli Personel:** 1

**2.4.2 Personel İhtiyacı:** 3 Rehber Öğretmen, 9 Özel Eğitim Öğretmeni.

## 2.5. KURUM PERFORMANS ANALİZİ

### 2.5.1 Faaliyet Alanlarımız-Hizmetlerimiz

Merkezimizde yaklaşık yılda 1000-2000 arası danışana hizmet verilmektedir.

#### 2.5.1.1 Faaliyet alanı 1: Özel Eğitim Hizmetleri

##### a. Eğitsel Değerlendirme ve Tanılama hizmeti:

2018-2019 eğitim-öğretim yılında 965 öğrenci ve birey incelenmiş, bunlardan özel eğitime ihtiyacı olduğu belirlenen öğrencilerin bireye destek eğitimden yararlanabilmeleri için Özel Eğitim Değerlendirme Kurulu raporu ve Eğitim planı

düzenlenmiştir. 2018-2019 eğitim-öğretim yılında 1231 öğrenci ve birey ve 2015-2016 eğitim-öğretim yılı itibariyle 932 eğitsel inceleme ve değerlendirme işlemi yapılmıştır.

**b. Eğitsel Değerlendirme ve Tanılama sonucunda Yönelme ve Yerleştirme hizmeti:**

Merkezimizde yapılan inceleme sonucunda özel eğitim gerektiren bireyler tespit edilerek durumlarına uygun eğitim ve öğretim programlarından yararlanabilmeleri için uygun resmi/özel okul ve kurumlara yönlendirilmiştir. 2017-2018 eğitim-öğretim yılında 965 öğrenci ve birey, 2018-2019 eğitim-öğretim yılında 1231 öğrenci ve 2015-2016 yılı itibariyle 932 öğrenci ve birey incelenmiş bunlardan özel eğitime ihtiyacı olduğu belirlenen bireylere destek eğitimden yararlanabilmeleri için Özel Eğitim Değerlendirme Kurulu raporu ve Eğitim planı düzenlenmiştir. Hazırlanan Özel Eğitim Değerlendirme Kurul Raporları ve Eğitim Planları, İlçe Milli Eğitim Müdürlükleri bünyesinde kurulan Özel Eğitim Hizmetleri Kuruluna gönderilmiştir. İlçe dışına yapılan yönelmeler için de ÖEDK raporları İl Milli Eğitim Özel Eğitim Hizmetleri Kuruluna gönderilmiştir.

**c. Aile Rehberliği:**

Eğitsel değerlendirme ve tanılama sonucunda veliye öğrencinin/özel eğitime ihtiyacı olan bireyin düzeyi, gelişimi özellikleri hakkında bilgilendirme yapılmıştır. Kaynaştırma Eğitimi programına alınan öğrencilerin velilerine; kaynaştırma eğitimi uygulaması ve ailenin BEP' deki rolü ve alınacak tedbirler ile ilgili rehberlik yapılmaktadır. Özel eğitim okulu ya da özel eğitim sınıfına yönlendirilecek öğrencinin velisi bu okul/sınıflar hakkında bilgilendirilmiş ve yönelme sürecinde gidebileceği okul/sınıfla ilgili veliyle birlikte karar alınmıştır.

**d. Diğer kurumlarla işbirliği:**

Destek eğitime ihtiyacı olduğu tespit edilen bireylerden gerekli görülenler ilgili sağlık kuruluşlarına yönlendirilerek tıbbi tanı almaları sağlanmıştır.

**e. Okul ziyaretleri:**

Kurumumuzca ilçemizde bulunan özel eğitim sınıfları düzenli olarak ziyaret edilmekte ve okul idareleri ve öğretmenlerle işbirliği sağlanmaktadır. 2017-2018 eğitim-öğretim yılında 32 özel eğitim sınıfı ziyareti yapılmıştır. 2018-2019 eğitim-öğretim yılında rehber öğretmeni bulunmayan 8 okul ziyaret edilmiş ve rehberlik konusunda izleme ve bilgilendirme çalışması yapılmıştır.

**2.5.1.2 Faaliyet alanı 2: Rehberlik ve Psikolojik Danışma Hizmetleri**

**a. Bireysel Psikolojik Danışma ve Rehberlik Hizmeti:** Merkezimize başvuran öğrenci ve bireylere ihtiyaç doğrultusunda Bireysel Psikolojik Danışma, Bireysel Eğitsel Rehberlik ve Bireysel Mesleki Rehberlik Hizmeti verilmiştir.

**b. Koordinasyon hizmeti:**Eđitim retim yılı bařında tm rehber retmenlerle rehberlik hizmetlerinin planlandığı ve deęerlendirildięi toplantılar yapılması planlanmış ve tarihi belirlenmiştir.

Merkezimiz tarafından Rehber retmenler toplantılarında merkezimiz tarafından yrtlen alıřmalar ve Rehber retmenlerin zel eđitime ihtiyaı olan bireylerle ilgili kurumumuza bařvuru řekilleri, alınabilecek nlemler konusunda bilgilendirilmiştir.

**c. İzleme ve Deęerlendirme:** İlemiz okullarının Rehberlik Servisleri tarafından gnderilen yıllık alıřma program ve yıl sonu raporları ile okullardan gelen Bireyselleřtirilmiş Eđitim Planları (BEP) deęerlendirilmiştir.

**d. Okul Ziyaretleri:** 2017-2018 eđitim-retim yılında 17 okul rehberlik servisi, 2014-2015 eđitim-retim yılında ilemizde 72 rehber retmenin grev yaptığı 39 ve 2015-2016 eđitim-retim yılında 8 okul rehberlik servisi ziyaret edilerek sorunlar ve zm nerileri grřlmřtr. Yapılan ziyaretlerde, rehber retmeni herhangi bir durumdan dolayı izinli olan okullarda ilgili mdr yardımcısı ile grřlerek ziyaretlerin aksamaması saęlanmıştır.

### 2.5.1.3 Faaliyet alanı 3: Seminerler ve Projeler

#### 2013-2014 Eđitim-retim Yılı

Etkinlik	Konusu	Etkinlik Sayısı	Katılımcı Grup ve Sayıları				
			đrenci	đretmen	Veli	Diđer	Toplam
Seminer	“Kaynařtırma Eđitimi Uygulamaları” (Rehber đretmenlere ynelik)	1		55			55
Kurs	“zel Eđitim Uygulamaları Kursu (30 saatlik)” (Okul mdrlerine ynelik)	1		25			25
	“ocuk İhmali ve İstismarı Kursu” (Rehber đretmenlere Ynelik)	1		53			53
Proje	“Uyuřturucu İle Mcadelede D.E.S.T.E.K Projesi” (İnn TEML đrencilerine ynelik)	6	72				72
TOPLAM		11	72	133			205

İlemiz okullarında bulunan 17 zel Eđitim Sınıfı ziyaret edilmiştir.

11 öğrenci evlerinde ziyaret edilmiştir.

Kurumumuz Müdür Yardımcısı Mahmut Bilal KAYA ilçemiz rehber öğretmenlerine 01.02.2018 tarihinde “Kaynaştırma Eğitimi Uygulamaları” konulu seminer verilmiştir. Seminer 85 rehber öğretmenin katılımı ile gerçekleşmiştir.

27.01.2018-31.01.2018 tarihleri arasında okul ve kurum müdürlerine yönelik 5 gün 30 saatlik “Okullarda Özel Eğitim Uygulamaları” konulu hizmet içi eğitim semineri verilmiştir.

24.03.2018-28.03.2018 tarihleri arasında ilçemiz rehber öğretmenlerine yönelik olarak 5 gün 30 saatlik ‘Çocuk İhmali ve İstismarı’ konulu hizmet içi eğitim semineri verilmiştir.

İlçemiz İnönü Teknik ve Endüstri Meslek Lisesinde “Uyuşturucu İle Mücadelede D.E.S.T.E.K Projesi” gerçekleştirilmiştir. Proje kapsamında okul öğrenci ve velilerine seminerler düzenlenmiş, risk altında olduğu belirlenen öğrencilerle grupta psikolojik danışma çalışmaları yapılmıştır.

Mahkeme kararıyla haklarında denetimli serbestlik tedbiri kararı alınan 2 öğrenci kurumumuzda danışmanlık ve eğitim tedbiri planının uygulanması için kurumumuza yönlendirilmiştir.

### 2017-2018 Eğitim-Öğretim Yılı

Etkinlik	Konusu	Etkinlik Sayısı	Katılımcı Grup ve Sayıları				
			Öğrenci	Öğretmen	Veli	Diğer	Toplam
Seminer	“Son Çocukluk ve Ergenlik Dönemi Gelişim Özellikleri” (Öğretmenlere yönelik)	1		67			67
	“Öğrencide Uyum ve Davranış Bozukluğu ve Baş Etme Yöntemleri” (Öğretmenlere yönelik)	1		42			42
	“Madde Bağımlılığı” (Öğretmenlere yönelik)	2		35			35
	“Sınav Kaygısı” (Öğrencilere Yönelik)	1	360				360
Kurs	“Özel Eğitime Muhtaç Çocukların Eğitim Sürecine Uyumu Kursu” (Okul müdürlerine yönelik)	1		16			16
	“Kaynaştırma Sınıflarında Kullanılabilecek Öğretim Yöntem	4		53 (30+23)			117



	ve Teknikleri Kursu (Öğretmenlere yönelik)			+45+19 )			
	“Çocuk ve Ergenlerde Madde Bağımlılığı Semineri” (Öğretmenlere yönelik)	1		51			51

26.01.2015-30.01.2015 tarihleri arasında ilçemiz okul müdürlerine yönelik 5 gün 30 saatlik “Özel Eğitime Muhtaç Çocukların Eğitim Sürecine Uyumunu Kursu” konulu hizmet içi eğitim semineri verilmiştir.

23.02.2013-27.02.2015 tarihleri arasında ilçemiz ilkokul öğretmenlerine yönelik olarak 5 gün 30 saatlik ‘Kaynaştırma Sınıflarında Kullanılabilecek Öğretim ve Yöntem ve Teknikleri Kursu’ konulu hizmet içi eğitim semineri verilmiştir.

09.03.2015-13.03.2015 tarihleri arasında ilçemiz ilkokul yönetici ve öğretmenlerine yönelik olarak 5 gün 30 saatlik ‘Çocuk ve Ergenlerde Madde Bağımlılığı Semineri’ konulu hizmet içi eğitim semineri verilmiştir

İlçemiz öğretmenlerine yönelik olarak 5 gün 30 saatlik ‘Kaynaştırma Sınıflarında Kullanılabilecek Öğretim ve Yöntem ve Teknikleri Kursu’ konulu hizmet içi eğitim semineri 4 defa verilmiştir.

11 öğrenci evlerinde ziyaret edilmiştir.

### 2015-2016 Eğitim-Öğretim Yılı

Etkinlik	Konusu	Etkinlik Sayısı	Katılımcı Grup ve Sayıları				Toplam
			Öğrenci	Öğretmen	Veli	Diğer	
Seminer	“YGS-LYS Hedef Belirleme” (Öğrencilere yönelik)	1	118				118
	“Ergenlik Döneminde Kimlik Bunalımı ve Çözüm Yöntemleri” (Öğrencilere yönelik)	1	55				55
	“Öfkeyle Baş Etme ve Şiddeti Önleme” (Öğrencilere yönelik)	1					
	“Sağlıklı İletişim Yolları” (Öğrencilere yönelik)	1	360				360
	“TEOG Bilgilendirmesi” (Öğrencilere yönelik)	1					
Kurs	“Özel Eğitim Bütünleştirme	1		27			27

Uygulamaları Kursu” (Okul müdürlerine yönelik)						
“Kaynaştırma Sınıflarında Kullanılabilecek Öğretim Yöntem ve Teknikleri Kursu (Öğretmenlere yönelik)	1		42			42
“Çocuk Psikolojisi Kursu” (Müftülük öğretmenlerine yönelik)	1		35			35
“Üstün Yetenekli Bireyler ve Eğitimleri Farkındalık Kursu”	1		27			27
“Çocuk İhmali ve İstismarı Kursu”	1		24			24

17 öğrenci evlerinde ziyaret edilmiştir.

2017-2018 eğitim-öğretim yılında verilecek diğer hizmet içi eğitimler şu şekildedir:

**1.Etkinliğin Konusu:** Çocuk Psikolojisi Kursu (5-11 Yaş)

**Etkinliğin Tarihi:** 13-17.06.2017

**2.Etkinliğin Konusu:** Kaynaştırma Sınıflarında Kullanılabilecek Öğrt. Yönt. ve Tek. Kursu

**Etkinliğin Tarihi:** 20-24.06.2017

**3.Etkinliğin Konusu:** Kaynaştırma Sınıflarında Kullanılabilecek Öğrt.Yönt. ve Tek. Kursu

**Etkinliğin Tarihi:** 05-09.09.2017

## 2019- 2023 AMAÇ, HEDEF VE EYLEMLER

### Stratejik Amaç 1:

Kayıt bölgemizde yer alan çocukların okullaşma oranlarını artıran, öğrencilerin uyum ve devamsızlık sorunlarını gideren etkin bir yönetim yapısı kurulacaktır.

### Stratejik Hedef 1.1.

Kayıt bölgemizde yer alan çocukların okullaşma oranları artırılacak ve öğrencilerin uyum ve devamsızlık sorunları da giderilecektir.

### Performans Göstergeleri:

No	PERFORMANS GÖSTERGESİ	Mevcut	HEDEF				
		2018	2019	2020	2021	2022	2023
<b>PG.1.1.1</b>	Tanılanmayan öğrencilerin tespiti	%	%	%	%	%	%
	0-2 Yaş	12	10	9	8	7	5
	3-6 Yaş	14	12	10	8	6	5
	7-10 Yaş	13	12	11	10	9	8
	11-14 Yaş	11	10	9	8	7	6
	15-22 Yaş	10	9	8	7	6	5
	23 ve Üzeri Yaş	21	20	18	16	15	14
<b>PG.1.1.2</b>	Evde Eğitim öğrencilerinin tespiti	%	%	%	%	%	%
	Okulöncesi	50	60	70	80	90	95
	İlkokul	90	92	94	96	98	100
	Ortaokul	80	85	90	92	94	95
	Lise	70	75	80	85	90	95
<b>PG.1.1.3</b>	Özel Eğitime muhtaç 0-2 yaş çocukların tespiti. Oranı (%)	60	70	75	80	85	90
	Özel Eğitime muhtaç okulöncesi öğrencilerinin tespiti. Oranı (%)	80	82	84	86	88	90
	Özel Eğitime muhtaç ilkokul öğrencilerinin tespiti. Oranı (%)	85	87	90	91	93	95
	Özel Eğitime muhtaç ortaokul öğrencilerinin tespiti. Oranı (%)	90	91	92	93	94	95
	Özel Eğitime muhtaç lise öğrencilerinin tespiti. Oranı (%)	75	80	85	88	90	95

<b>PG.1.1.4</b>	Eđitim đretim ađı dıřına ıkmıř bireylerin tespiti, oranı (%)	70	75	80	85	90	95
<b>PG.1.1.5</b>	Eđitim đretim ađı dıřına ıkmıř bireyler iin eđitim olanaklarının tespiti đrenci oranı (%)	65	70	75	80	85	90
<b>PG.1.1.6</b>	Yabancı uyruklu zel eđitime muhta bireylerin tespiti (0-1)	50	60	70	75	80	90

**Tablo 10: Performans Gstergeleri**

**Eylemler:**

No	Eylem İfadesi	Eylem Sorumlusu	Eylem Tarihi
1.1.1.	Tanılanmayan đrencilerin tespiti	zel Eđitim Hizmetleri Blm	Yıl Boyu
1.1.2	Evde Eđitim đrencilerinin tespiti	zel Eđitim Hizmetleri Blm	Haziran, Temmuz, Ađustos; Eyll ayları ncelikli olmak zere yıl boyu
1.1.3	zel Eđitime muhta okul ncesi đrencilerinin tespiti.	zel Eđitim Hizmetleri Blm	Yıl Boyu
1.1.4	Eđitim đretim ađı dıřına ıkmıř bireyler iin eđitim olanaklarının tespiti	zel Eđitim ve Rehberlik Hizmetleri Blm	Yıl Boyu
1.1.5	Risk Grubunda bulunan đrencilerin okul rehberlik servisleri ile iřbirliđi yaparak belirlenmesi	Rehberlik Hizmetleri Blm	Eyll, Ekim Ayında

## **TEMA II: EĐTİM VE ĐRETİMDE KALİTENİN ARTIRILMASI**

Eđitim ve đretimde kalitenin artırılması bařlıđı esas olarak eđitim ve đretim faaliyetinin hayata hazırlama iřlevinde yapılacak alıřmaları kapsamaktadır.

Bu tema altında akademik bařarı, sınav kaygıları, sınıfta kalma, ders bařarıları ve kazanımları, disiplin sorunları, đrencilerin bilimsel, sanatsal, kltrel ve sportif faaliyetleri ile istihdam ve meslek edindirmeye ynelik rehberlik ve diđer mesleki faaliyetler yer almaktadır.

Stratejik Ama 2:

Risk Grubunda bulunan đrencilerin yerel ynetimler ve okul rehberlik servisleri ile iř birliđi sađlayarak tespit edilmesi ve Psikolojik Destek alıřmalarının bařlatılması..

**Stratejik Hedef 2.1.**Risk Grubunda bulunan đrencilerin yerel ynetimler ve okul rehberlik servisleri ile iř birliđi sađlayarak tespit edilmesi ve Psikolojik Destek alıřmalarının bařlatılması..

(Akademik başarı altında: ders başarıları, kazanım takibi, üst öğrenime geçiş başarı ve durumları, karşılaştırmalı sınavlar, sınav kaygıları gibi akademik başarıyı takip eden ve ölçen göstergeler,

Sosyal faaliyetlere etkin katılım altında: sanatsal, kültürel, bilimsel ve sportif faaliyetlerin sayısı, katılım oranları, bu faaliyetler için ayrılan alanlar, ders dışı etkinliklere katılım takibi vb ele alınacaktır.)

#### Performans Göstergeleri

No	PERFORMANS GÖSTERGESİ	Mevcut	HEDEF				
		2018	2019	2020	2021	2022	2023
PG.2.1.1	Eğitimden Yararlanma Oranları	%75	%77	%80	%82	%85	%86
PG.2.1.2	Yapılan rehberlik çalışmaları (eğitsel Rehberlik ve Psikolojik Danışma Kapsamında olanlar	%63	%65	%70	%73	%75	%77

#### Eylemler

No	Eylem İfadesi	Eylem Sorumlusu	Eylem Tarihi
1.1.1.	Halk Eğitim Merkezleri ile işbirliği		Süresiz
1.1.2	Okul ve Kaymakamlık ,İlçe MEM ile işbirliği		Süresiz
1.1.3	Üniversite ile işbirliği		Süresiz

Stratejik Hedef 2.2.Etkin bir rehberlik anlayışıyla, öğrencilerimizi ilgi ve becerileriyle orantılı bir şekilde üst öğrenime veya istihdama hazır hale getiren daha kaliteli bir kurum yapısına geçilecektir.

**(Üst öğrenime hazır:** Mesleki rehberlik faaliyetleri, tercih kılavuzluğu, yetiştirme kursları, sınav kaygısı vb,

**İstihdama Hazır:** Kariyer günleri, staj ve işyeri uygulamaları, ders dışı meslek kursları vb ele alınacaktır.)

#### Performans Göstergeleri:

No	PERFORMANS GÖSTERGESİ	Mevcut				HEDEF	
		2018	2019	2020	2021	2022	2023
PG.1.1.a	Tercih ve Danışma Sayısını artırmak	%78	%80	%81	%85	%88	%89
PG.1.1.b	Veli Bilgilendirme Çalışmalarını artırmak	%72	%74	%77	%80	%88	%89
PG.1.1.c.	Ortaöğretime yerleştirme sürecini tanıtmak	%80	%83	%88	%89	%90	%92

#### Eylemler:

No	Eylem İfadesi	Eylem Sorumlusu	Eylem Tarihi
1.1.1.	Daha çok alanda tercih ve danışma bürosu açmak		Tercih Dönemleri ve öncesi
1.1.2	Sadece bireye değil veliye de ulaşmak		Tercih Dönemleri ve öncesi
1.1.3	Değişik iletişim kanallarını kullanmak		Tercih Dönemleri ve öncesi

### TEMA III: KURUMSAL KAPASİTE

Stratejik Amaç 3:

Eğitim ve öğretim faaliyetlerinin daha nitelikli olarak verilebilmesi için okulumuzun kurumsal kapasitesi güçlendirilecektir.

Stratejik Hedef 3.1.

Müdürlüğümüz hizmetlerinin kalitesini yükseltmek üzere personelin yeterliklerinin ve performansının geliştirildiği işlevsel bir insan kaynakları yönetimi sağlanarak insan kaynağının niteliğini ve verimliliğini artırmak.

#### Performans Göstergeleri

No	PERFORMANS GÖSTERGESİ	Mevcut	Hedef				
		2018	2019	2020	2021	2022	2023
PG.3.1.1	Alanıyla ilgili eğitim alan personel sayısı (kadrolu-kadrosuz)	6	6	10	15	15	15
PG.3.1.2	Yardımcı hizmetler sınıfı personel sayısı (kadrolu-kadrosuz)	1	2	3	3	3	3
PG.3.1.3	Öğretmen başına düşen hizmetçi eğitim saati						
PG.3.1.4	Temel İlköğretim eğitimi almış personel sayısı						
PG.3.1.5	Lisansüstü eğitim (Tezli-Tezsiz) yapan öğretmen sayısı	1	2	3	3	3	3
PG.3.1.6	Kurumda dil tazminatı alan personel sayısı	1	2	2	2	2	2
PG.3.1.7	Hizmet içi Eğitim faaliyetlerine katılan öğretmen sayısı	6	14	15	15	15	15
PG.3.1.8	Uygulanan veli anketleri sonucu veli memnuniyet oranı						
PG.3.1.9	Öğretmenlerin motivasyonunu arttırmaya yönelik yapılan faaliyetlerin sayısı						
PG.3.1.10	Öğretmenlerin motivasyonunu arttırmaya yönelik yapılan faaliyetlere katılan öğretmen sayısı						

<b>PG.3.1.11</b>	Öğretmenlerin kurumda ortalama çalışma süresi	8					
<b>PG.3.1.12</b>	Yönetici başına düşen hizmetçi eğitim saati						
<b>PG.3.1.13</b>	Lisansüstü eğitim (Tezli-Tezsiz) yapan Yönetici sayısı						
<b>PG.3.1.14</b>	Ödül alan personel sayısı	6	7	8	9	10	10
<b>PG.3.1.15</b>	Yönetici cinsiyet oranı (%)						
<b>PG.3.1.16</b>	Çalışan memnuniyet oranı (%)						

## 2.6 KURUM İÇİN ÜRÜN-HİZMET LİSTESİ

Öğrenci randevu, eğitsel inceleme işlemleri	Hizmet İçi Eğitim Seminerleri
Psikolojik testlerin uygulanması	Madde Bağımlılığı vb. konularda proje gerçekleştirilmesi
Destek Eğitim Raporlarının düzenlenmesi	Rehberlik servislerinin ziyaret edilmesi
Özel eğitim konusunda hizmet bölgesindeki okul ve kurumlara rehberlik ve seminer düzenlenmesi	Bilgi ve broşür, bireysel görüşmeler ile aile rehberliği
Rehber öğretmenlere yönelik mesleki toplantılar	Özel eğitim sınıflarının ziyaret edilmesi
Özel eğitim okullarına yönlendirme ve yerleştirme raporlarının düzenlenmesi	Hizmet bölgesindeki okul, kurum ve öğretmenlere yönelik seminerler

## 2.7 PAYDAŞ ANALİZİ

Kurumumuzun paydaşlarının kimler olduğunun belirlenmesi için aşağıdaki soruların cevaplanması gerekmektedir. Bir sonraki aşamada paydaşlar; iç paydaşlar, dış paydaşlar ve müşteriler olarak sınıflandırılacaktır.

Kurumumuzun faaliyetleri/hizmetleri ile ilgisi olanlar, faaliyetlerini/hizmetlerini yönlendirenler, kurumumuzun faaliyetlerini/hizmetlerini kullananlar, kurumumuzun faaliyetlerinden/hizmetlerinden etkilenenler ve kurumumuzun faaliyetlerini/hizmetlerini etkileyenler kimlerdir? sorularına merkezimiz personeli ile yapılan görüşme-toplantıda cevap aranmıştır. Alınan cevaplara göre paydaşlar belirlenerek, İç Paydaş-Dış Paydaş ve Müşteriler şeklinde sınıflandırılmış ve paydaşlar öncelik sırasına göre yazılarak Paydaş Listesi oluşturulmuştur.

Paydaşların önceliklendirilmesinde; paydaşın kurumumuzun faaliyetini etkileme gücü ile kuruluşun faaliyetlerinden etkilenme derecesi dikkate alınmıştır.

## Bayrampaşa Rehberlik ve Araştırma Merkezi Paydaş Listesi

	Paydaş Adı	İç Paydaş/Dış Paydaş/Müşteri	Neden Paydaş
1	Öğrenci/Danışan/Özel Eğitime İhtiyacı olan birey	Müşteri	Hizmetten yararlanan
2	Veli	Müşteri	Hizmetten yararlanan
3	RAM Rehber Öğretmenleri	İç Paydaş	Kuruluşu etkileyen-etkilenen
4	RAM İdari Kadro	İç Paydaş	Kuruluşu etkileyen-etkilenen
5	Okul sınıf öğretmeni	İç Paydaş	Öğrenci ile ilgili işbirliği
6	Okul Rehber Öğretmeni	İç Paydaş	Öğrenci ile ilgili işbirliği
7	Okul İdaresi	İç Paydaş	Öğrenci ile ilgili işbirliği
8	İlçe Milli Eğitim Müdürlüğü	İç Paydaş	Kurumu etkileyen-Kurumdan etkilenen
9	İl Milli Eğitim Müdürlüğü	İç Paydaş	Kurumu etkileyen-Kurumdan etkilenen
10	Özel Eğitim Okulları	İç Paydaş	Öğrenci ile ilgili işbirliği
11	Özel Eğitim Kurs ve Rehabilitasyon Merkezleri	Dış Paydaş	Kuruluşu etkileyen-etkilenen kuruluş dışındaki özel sektör kuruluşları
12	Tıp Birimleri (hastaneler)	Dış Paydaş	Kuruluşu etkileyen-etkilenen kuruluş dışındaki kamu/özel sektör kuruluşları

## 2.8 PAYDAŞ MATRİSİ

### Paydaş- Ürün/Hizmet Matrisi

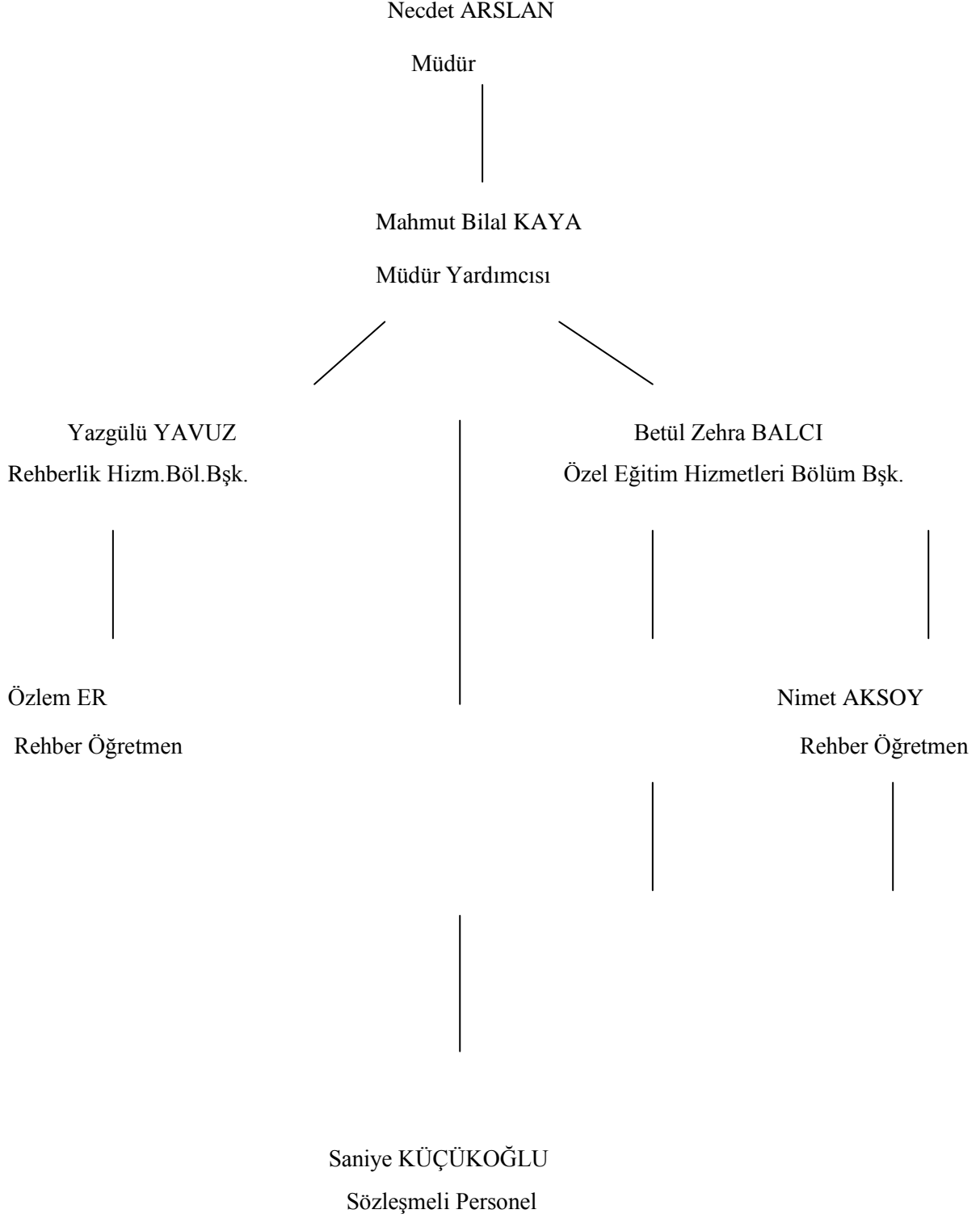
Öğrenci/Danışan/Özel Eğitime İhtiyacı olan birey	x	x	x
RAM Rehber Öğretmenleri	x	x	x
RAM İdari Kadro	x	x	x
Okul sınıf öğretmeni	x	x	x
Okul Rehber Öğretmeni	x	x	x
Okul İdaresi	x	x	x
Özel Eğitim Okulları	x	x	x
Özel Eğitim Kurs ve Rehab. Merkezleri	x	x	x



Kurumumuzun faaliyetleri ve hizmetleri, kurumumuzdan hizmet alanlar aısından deęerlendirildięinde alıřmalarımızın sistemli olarak yrtldę, veli-ęrenci ihtiyacının maksimum dzeyde karřılandığı ve yrtlen iřlemlerin hızlı sonulandığı, aile ve okullara bilgi verilerek rehberlik edildięi, kurum personelinin ilgili, gler yzly ve empatik bir yaklařımla hizmet verdięi geri bildirim olarak alınmaktadır.

### 3. KURUM İÇİ ANALİZ

#### 3.1 ÖRGÜTSEL YAPI



### 3.2 İNSAN KAYNAKLARI

2019 Yılı Kurumdaki Mevcut Yönetici Sayısı:

	Görevi	Erkek	Kadın	Toplam
1	Müdür	1	0	1
2	Müdür Yardımcısı	1	0	1

2015 Yılı Kurumdaki Mevcut Öğretmen Sayısı:

	Branşı	Erkek	Kadın	Toplam
1	Rehber Öğretmen	-	4	4
2	Özel Eğitim Öğretmeni	0	0	0
TOPLAM			4	4

### 3.3 KURUMUN TEKNOLOJİK ALT YAPISI

**Araç-Gereç Durumu:** Kurumumuzda;

- 13 Bilgisayar
- 1 Dizüstü Bilgisayar
- 11 Yazıcı
- 2 Fotokopi makinesi
- 1 Faks
- 1 Televizyon
- 1 DVD Oynatıcı
- 1 Tarayıcı
- 1 Kamera mevcuttur.

### 3.4 KURUMUN MALİ DURUMU

#### REHBERLİK VE ARAŞTIRMA MERKEZİ MALİ KAYNAK TABLOSU

AÇIKLAMALAR	2018 YILI TAHSİS EDİLEN ÖDENEK	2019 YILI TAHSİS EDİLEN ÖDENEK
Tüketime Yönelik Mal ve Malzeme Alımları	3.000TL	8,000,TL
Hizmet Alımları	20.300TL	3000 TL
Donatım Malzemesi	5.000 TL	17000TL-

### 3.5 İSTATİSTİKİ VERİLER

2016-2017 Eğitim-Öğretim Yılı Toplam İncelenen Birey Sayısı: 965  
2017-2018 Eğitim-Öğretim Yılı Toplam İncelenen Birey Sayısı :1231  
2018-2019Eğitim-Öğretim Yılı Toplam İncelenen Birey Sayısı :932

#### 3.5.1 Kullanılan Ölçme Araçları-Uygulama Durumları

##### a) 2017-2018 Eğitim-Öğretim Yılı Verileri

TESTADI	UYGULAMA_SAYISI
WECHSLER ÇOCUKLAR İÇİN ZEKA ÖLÇEĞİ (WISC-R)	7
CATTEL 2A	14
STANFORD BİNİNET ZEKA TESTİ (GÖRME ENGELLİLER)--Test Alamadı	1
KENT EGY TESTİ	15
GOODENOUGH-HARRİS İNSAN RESMİ ÇİZME TESTİ	2
BENDER-GESTALT GÖRSEL MOTOR TESTİ--Test Alamadı	1
STANFORD BINET ZEKA TESTİ	55
Performans Belirleme Formu	913
LEITER ULUSLAR ARASI PERFORMANS ÖLÇEĞİ	66
DENVER GELİŞİMSEL TARAMA TESTİ--Test Alamadı	2
GÖRÜŞME FORMU	346
WECHSLER ÇOCUKLAR İÇİN ZEKA ÖLÇEĞİ (WISC-R)--Test Alamadı	1
GESELLE--Test Alamadı	2
Özel Öğrenme Güçlüğü Test Bataryası	1
GESELL	76
LEITER PERFORMANS TESTİ	27
Performans Belirleme Formu--Test Alamadı	1
STANFORD BINET ZEKA TESTİ--Test Alamadı	3
DENVER GELİŞİMSEL TARAMA TESTİ	72
BENDER-GESTALT GÖRSEL MOTOR TESTİ	20
LEITER ULUSLARARASI PERFORMANS ÖLÇEĞİ--Test Alamadı	8
KENT EGY TESTİ--Test Alamadı	4

**b) 2016-2017 Eğitim-Öğretim Yılı Verileri**

<b>TESTADI</b>	<b>UYGULAMA_SAYISI</b>
CATTEL 2A	4
WECHSLER ÇOCUKLAR İÇİN ZEKA ÖLÇEĞİ (WISC-R)	3
TEST ALAMADI	4
KENT EGY TESTİ	8
BENDER-GESTALT GÖRSEL MOTOR TESTİ--Test Alamadı	1
STANFORD BINET ZEKA TESTİ	122
LEITER ULUSLAR ARASI PERFORMANS ÖLÇEĞİ	313
Performans Belirleme Formu	1163
GÖRÜŞME FORMU	336
GESELLE--Test Alamadı	18
LOUISA DUSS PSİKANALİTİK HİKAYELER TESTİ	1
LEITER PERFORMANS TESTİ	25
GESELL	342
PORTEUS LABİRENTLERİ TESTİ	1
CATTEL 2A--Test Alamadı	1
STANFORD BINET ZEKA TESTİ--Test Alamadı	5
Performans Belirleme Formu--Test Alamadı	1
DENVER GELİŞİMSEL TARAMA TESTİ	185
LEITER ULUSLARARASI PERFORMANS ÖLÇEĞİ--Test Alamadı	64
BENDER-GESTALT GÖRSEL MOTOR TESTİ	53
KENT EGY TESTİ--Test Alamadı	1
BEIER CÜMLE TAMAMLAMA TESTİ	1

**b) 2017-2018 Eğitim-Öğretim Yılı Verileri**

<b>TESTADI</b>	<b>UYGULAMA_SAYISI</b>
STANFORD BINET ZEKA TESTİ	86
Performans Belirleme Formu	910
LEITER ULUSLAR ARASI PERFORMANS ÖLÇEĞİ	112
DENVER GELİŞİMSEL TARAMA TESTİ--Test Alamadı	2
GÖRÜŞME FORMU	179
GESELLE--Test Alamadı	64
GESELL	235
LEITER PERFORMANS TESTİ	2
STANFORD BINET ZEKA TESTİ--Test Alamadı	6
DENVER GELİŞİMSEL TARAMA TESTİ	154
LEITER ULUSLARARASI PERFORMANS ÖLÇEĞİ--Test Alamadı	34
BENDER-GESTALT GÖRSEL MOTOR TESTİ	10

### 3.5.2. Eğitsel Tanılama Sonuçlarının Dağılımı

#### a) 2017-2018 Eğitim-Öğretim Yılı Verileri

<b>EGITSEL TANI</b>	<b>TANI_SAYISI</b>
Görme Yetersizliği Az Gören	15
Görme (Tedbir Gerektirmeyen)	4
Dil ve Konuşma Güçlüğü (Tedbir Gerektirmeyen)	3
Dil ve Konuşma Güçlüğü	66
Hafif Düzeyde Zihinsel Yetersizlik	293
Bedensel Yetersizlik	212
Bedensel Yetersizlik (Tedbir Gerektirmeyen)	2
Üstün Yetenekli Birey	4
Zihinsel (Tedbir Gerektirmeyen)	35
İşitme (Tedbir Gerektirmeyen)	7
Görme Yetersizliği Total	8
İşitme Yetersizliği-Total	10
Duygusal ve Davranış Bozukluğu	1
Özel Yetenekli Birey	5
İşitme Yetersizliği Az İşiten	32
Serebral Palsi	10
Otizm	73
Ağır Düzeyde Zihinsel Yetersizlik	86
Yaygın Gelişimsel Bozukluk	25
Çok Ağır Düzeyde Zihinsel Yetersizlik	10
Süregelen Hastalık	9
Ortopedik Yetersizlik	4
Orta Düzeyde Zihinsel Yetersizlik	126
Dikkat Eksikliği ve Hiperaktivite Bozukluğu	54
Özel Öğrenme Güçlüğü	114
Normal	15

#### b) 2017-2018 eğitim-öğretim yılı verileri

<b>EGITSEL TANI</b>	<b>TANI_SAYISI</b>
Görme (Tedbir Gerektirmeyen)	3
Görme Yetersizliği Az Gören	16
Dil ve Konuşma Güçlüğü (Tedbir Gerektirmeyen)	3
Dil ve Konuşma Güçlüğü	92
Bedensel Yetersizlik	250
Hafif Düzeyde Zihinsel Yetersizlik	337
Bedensel Yetersizlik (Tedbir Gerektirmeyen)	3
İşitme (Tedbir Gerektirmeyen)	6
Zihinsel (Tedbir Gerektirmeyen)	77

İşitme Yetersizliği-Total	7
Görme Yetersizliği Total	10
Duygusal ve Davranış Bozukluğu	2
Özel Yetenekli Birey	26
İşitme Yetersizliği Az İşiten	33
Serebral Palsi	2
Otizm	127
Ağır Düzeyde Zihinsel Yetersizlik	79
Çok Ağır Düzeyde Zihinsel Yetersizlik	14
Yaygın Gelişimsel Bozukluk	10
Süregelen Hastalık	11
Orta Düzeyde Zihinsel Yetersizlik	167
Dikkat Eksikliği ve Hiperaktivite Bozukluğu	55
Özel Öğrenme Güçlüğü	167
Normal	43

**c) 2017-2018 eğitim-öğretim yılı verileri**

<b>EGITSELTANI</b>	<b>TANI_SAYISI</b>
Görme Yetersizliği Az Gören	17
Görme (Tedbir Gerektirmeyen)	2
Dil ve Konuşma Güçlüğü (Tedbir Gerektirmeyen)	2
Bedensel Yetersizlik	210
Hafif Düzeyde Zihinsel Yetersizlik	280
Dil ve Konuşma Güçlüğü	80
Bedensel Yetersizlik (Tedbir Gerektirmeyen)	5
İşitme (Tedbir Gerektirmeyen)	7
Görme Yetersizliği Total	8
Zihinsel (Tedbir Gerektirmeyen)	41
İşitme Yetersizliği-Total	2
Özel Yetenekli Birey	26
Duygusal ve Davranış Bozukluğu	1
İşitme Yetersizliği Az İşiten	23
Otizm	108
Ağır Düzeyde Zihinsel Yetersizlik	72
Çok Ağır Düzeyde Zihinsel Yetersizlik	11
Yaygın Gelişimsel Bozukluk	8
Süregelen Hastalık	13
Orta Düzeyde Zihinsel Yetersizlik	131
Dikkat Eksikliği ve Hiperaktivite Bozukluğu	28
Özel Öğrenme Güçlüğü	119
Normal	41

## 4. ÇEVRE ANALİZİ

### 4.1 PEST ANALİZİ

#### Politik, Ekonomik, Sosyal ve Teknolojik Analiz (PEST)

Bu aşamada ülkemizdeki ve dünyadaki politik, ekonomik, sosyal-kültürel ve teknolojik faktörler analiz edilmiştir.

<b>Politik/Hukuki (Politik Eğilimler)</b> <ul style="list-style-type: none"><li>İlgili mevzuat ve yasalar</li><li>Rekabet için eğitime verilen önemin artması</li><li>Eğitimde fırsat eşitliğine yönelik yeni düzenlemelerin yapılıyor olması, özel eğitime ihtiyacı olan bireylerin eğitimlerine verilen önemin artması</li><li>Seçimler ve hükümet politikalarının etkisiyle eğitimle ilgili yapılan yatırımlar</li></ul>	<b>Ekonomi(Bilgi ve Ekonomi Eğilimleri)</b> <ul style="list-style-type: none"><li>AB'ye üye olmamız durumunda ekonomik imkânların değişmesi</li><li>Zenginlik ve gelir dağılımı</li><li>Eğitime ayrılan bütçe</li><li>Bilgi gereksiniminde artış</li><li>Kurumun maddi olanakları</li></ul>
<b>Sosyal/Kültürel (Sosyal Eğilimler)</b> <ul style="list-style-type: none"><li>Özel eğitim ve psikolojik yardım hizmetlerine başvurunun her geçen gün artıyor olması</li><li>Rehberlik ve psikolojik danışma hizmetlerinin dolayısıyla Rehberlik ve Araştırma Merkezinin kabulü açısından yeterli düzeyde anlayışın gelişmemesi</li><li>Doğum artış oranı</li><li>Halkın gelir dağılımı</li><li>Özürli bireylerin nüfustaki dağılımı</li><li>Özürli bireylerin özür grubuna göre dağılımı</li></ul>	<b>Teknolojik (Teknolojik Eğilimler)</b> <ul style="list-style-type: none"><li>e-Devlet projesinin tamamen uygulanması Mebbis sisteminin her geçen gün geliştiriliyor olması</li><li>Elektronik iletişimin durması sonucu iş ve veri kaybı</li><li>Yeni teknolojilerle iş kalitesindeki artış, hata oranının en aza indirilmesi</li><li>Teknolojik haberleşmenin ilerlemesiyle değişimlerden haberdar olma</li><li>Mebbis Modülünün kullanımı</li></ul>

### 4.2 GZFT ANALİZİ

#### (SWOT-Güçlü ve Zayıf Yönler)

#### GÜÇLÜ YÖNLERİMİZ

- Kurumda eğitim teknolojisinin kullanılabilmesi
- Yetişmiş uzman öğretmenlerin varlığı
- Yeterli teknik donanımına sahip olunması



- Özel eğitime yönlendirmede bakanlık destek eğitim programlarının standardı
- Alanla ilgili hizmet içi eğitim, seminer, toplantı düzenlenmesi
- Kurum personelinin işbirliği içinde çalışması

### **ZAYIF YÖNLERİMİZ:**

- Anne-baba eğitim düzeyinin yetersizliği
- Özel eğitim ihtiyacı olan bireylerin sayısının fazlalığı
- Özel eğitim ihtiyacı olan öğrencilerin yönlendirileceği okul sayısının yetersiz olması
- Özel eğitim hizmetlerinin yoğunluğu nedeniyle rehberlik hizmetlerini sunmadaki zorluklar
- Kurumumuzun fiziksel ortamının yetersiz olması
- Kurumumuzun maddi kaynaklarının yetersiz olması
- Üniversitelerle işbirliğinin istenen düzeyde olmaması

### **GZFT Analizi**

#### **(SWOT-Fırsat ve Tehditler)**

Çevre Analizi yapılırken, kurumumuzun kontrolü dışında gerçekleşen etkenler ve durumlar belirlenmiştir. Kurumumuz için fırsat ya da tehdit unsuru olan ekonomik, sosyal, demografik, kültürel, politik, çevresel, teknolojik ve rekabete yönelik etkenler listesi, Fırsatlar ve Tehditler başlığı altında oluşturulmuştur.

#### **FIRSATLAR**

- Kurum personelinin yeterli formasyona sahip olması
- Kurum personelinin farklı yeteneklere sahip olması
- Kurumumuzun hizmet alanı olan Bayrampaşa ilçesinin nüfusunun çok yoğun olmaması
- Hızlı teknolojik gelişmeler
- Kurum personelinin yeniliğe açık ve öğrenmeye istekli oluşu

## **TEHDİTLER**

- Anne-babaların çocuklarının özür durumunu geç kabul etmesi
- Çocukların eğitime geç başlaması
- Özel eğitim ağırlıklı çalışmanın personel üzerindeki olumsuz etkisi
- Belirli dönemlerde vaka sayısının yoğunlaşması
- Kurum binasının depremden hasar görmüş bir bina olması

## 5. GELECEĞE YÖNELİM

### 5.1 MİSYONUMUZ

Hizmet bölgemizdeki tüm eğitim kurumlarına ve halka ihtiyaçları doğrultusunda rehberlik ve psikolojik danışmanlık hizmetlerini sunmak, özel eğitim gerektiren bireylerin tanınması, kendilerine en uygun eğitim programlarına yerleştirilmesi, izleme ve destekleme çalışmalarını yürütmektir.

### 5.2 VİZYONUMUZ

Özel eğitim gerektiren ve psikolojik danışma hizmetleri alanında İstanbul ilinin seçkin RAM'ları arasında yer almaktır.

### 5.3 TEMEL DEĞERLERİMİZ

Türk millî eğitiminin genel amaç ve temel ilkeleri rehberliğinde;

- Türk milletini mutlu kılma ve onu çağdaş uygarlık düzeyinin üzerine çıkarma azim ve kararlılığında çalışmak,
- İnsan haklarına saygılı olmak,
- Cumhuriyete ve demokratik değerlere bağlılık,
- Toplumsal sorumluluk bilincinde olmak,
- Sürekli değişen ve gelişen eğitim sistemini takip etme,
- Katılımcı, hoşgörülü, yapıcı olmak,
- Birbirine saygılı davranma,
- Açık ve dürüst iletişim,
- Problem odaklı değil çözüm odaklı davranma,
- Her çalışana değer verme, eşit fırsat yaratma,
- Sürekli gelişme ve yenilenme
- Ulusal ve evrensel değerleri benimsemek ve bunları davranış hâline getirmek,
- Dünyadaki değişim ve gelişimi iyi algılayıp doğru yorumlayabilmek,
- Yetkinlik, üretkenlik ve girişimcilik ruhuna sahip olmak,
- AR-GE ve teknolojiyi etkin kullanmak,
- Çevreye ve doğaya duyarlı olmak

Temel değerlerimizi oluşturmaktadır.

## 5.4 İLKELERİMİZ

- Rehberlik ve Psikolojik Danışma Hizmetlerinin eğitim kurumlarının eğitim – öğretim etkinliklerinin bütünlüğü içinde yer almasını sağlamak.
- Rehberlik ve Psikolojik Danışma Hizmetlerinin tüm öğrencilere açık bir hizmet vererek, öğrencilerin eğitim sürecinde kendilerine sunulan seçenekler arasında seçme özgürlüğüne sahip olduklarını fark ettirmek
- Rehberlik ve Psikolojik Danışma hizmetlerinde insana saygı duymak ve bu hizmetleri sunarken gizlilik esasına uymak
- Rehberlik ve Psikolojik Danışma Hizmetlerini öğrenci, veli, uzman, öğretmen ve yöneticilerin işbirliğini sağlayarak yürütmek
- Rehberlik ve Psikolojik Danışma Hizmetlerinde bireysel farklılıkları göz önünde bulundurmak
- Rehberlik ve Psikolojik Danışma Hizmetlerinin yürütülmesinde hem bireye hem de topluma karşı sorumluluk duymak
- Rehberlik ve Psikolojik Danışma Hizmetlerinin yürütülmesinde bilimsellik esasına uymak
- Özel eğitim gerektiren tüm bireylere ilgi, istek, yeterlilik ve yetenekleri doğrultusunda özel eğitim hizmetlerinden yararlanmaları sağlamak
- Özel eğitim gerektiren bireyleri erken yaşta tanıyarak sosyal ve fiziksel çevrelerinden mümkün olduğu kadar ayırmadan her türlü kurum ve kuruluşla işbirliği yapmak
- Ailelerin özel eğitim sürecinin her boyutuna aktif olarak katılımlarını sağlamak

## 5.5 TEMALAR

Kurumumuz hizmet bölgesindeki öğrenci ve bireylere yönelik rehberlik ve psikolojik danışma hizmetleri vererek, özel eğitime ihtiyaç duyan engelli bireylerin tespit, teşhis ve yerleştirme ve izleme hizmetlerini yerine getirmek, araştırma geliştirme hizmetlerini sürdürmek ve halkın bilgilenmesine yönelik hizmetleri yerine getirmekle sorumludur.

Buna göre; kurumumuz stratejik planda yer alan temalar şu şekildedir:

1.Özel Eğitim

2.Rehberlik ve Psikolojik Danışma

3.Araştırma-Geliştirme

## 5.6 STRATEJİK AMAÇLAR, HEDEFLER VE PERFORMANS GÖSTERGELERİ

**AMAÇ 1:** Plan dönemi sonuna kadar Bayrampaşa ilçesinde özel eğitim ihtiyacı olan tüm öğrenci ve bireylere sunulan tanılama ve yöneltme hizmetlerinin daha iyi duruma getirilmesinin sağlanması

**Hedef 1.1:** Kaynaştırma eğitiminde ve özel eğitim sınıflarında bulunan öğrencilerin velilerine yılda en az bir seminer düzenlenmesi

**PERFORMANS GÖSTERGELERİ:** Verilen seminer sayısı

**BÜTÇE:** Mali yükümlülük içermemektedir.

**SORUMLU KİŞİLER:** Müdür, Özel Eğitim Hizmetleri Bölüm Başkanı, Ram Rehber Öğretmenleri

**ÇALIŞMANIN BAŞLANGIÇ-BİTİŞ TARİHİ:** 2019-2023

**Hedef 1.2:** Özel eğitim sınıflarının her eğitim-öğretim yılında ziyaret edilmesi

**PERFORMANS GÖSTERGELERİ:** Yapılan sınıf ziyaret sayısı

**BÜTÇE:** Mali yükümlülük içermemektedir

**SORUMLU KİŞİLER:** Özel Eğitim Hizmetleri Bölüm Başkanı, Ram Rehber Öğretmenleri

**ÇALIŞMANIN BAŞLANGIÇ-BİTİŞ TARİHİ:** 2019-2023

**Hedef 1.3:** Okullardaki kaynaştırma öğrencilerinin izlenmesi ve öğretmenlere yönelik rehberlik hizmetlerinin artırılması

**PERFORMANS GÖSTERGELERİ:** Ziyaret edilen okul sayısı ve takibi yapılan Kaynaştırma öğrencisi sayısı

**BÜTÇE:** Mali yükümlülük içermemektedir.

**SORUMLU KİŞİLER:** Özel Eğitim Hizmetleri Bölüm Başkanı, Ram Rehber Öğretmenleri

**ÇALIŞMANIN BAŞLANGIÇ-BİTİŞ TARİHİ:** 2019-2023

**AMAÇ 2:** Rehberlik ve Psikolojik Danışma Hizmetleri çalışmalarının artırılması

**Hedef 2.1:** Okullarda görev yapan rehber öğretmenlerin mesleki gelişimlerine yönelik seminerler düzenlenmesi

**PERFORMANS GÖSTERGELERİ:** Gerçekleştirilen seminer sayısı

**BÜTÇE:** Mali yükümlülük içermemektedir.

**SORUMLU KİŞİLER:** Rehberlik ve Psikolojik Danışma Hizmetleri Bölüm Başkanı, Ram Rehber Öğretmenleri

**ÇALIŞMANIN BAŞLANGIÇ-BİTİŞ TARİHİ:** 2019-2023

**Hedef 2.2:** Mesleki toplantıların yapılması

**PERFORMANS GÖSTERGELERİ:** Yapılan toplantı sayısı

**BÜTÇE:** Mali yükümlülük içermemektedir.

**SORUMLU KİŞİLER:** Rehberlik ve Psikolojik Danışma Hizmetleri Bölüm Başkanı, Ram Rehber Öğretmenleri

**ÇALIŞMANIN BAŞLANGIÇ-BİTİŞ TARİHİ:** 2019-2023

**Hedef 2.3:** İlimizdeki ya da ilimiz dışındaki bir üniversite ile işbirliği yapılarak bir akademisyen tarafından alanla ilgili seminer verilmesinin sağlanması

**PERFORMANS GÖSTERGELERİ:** Verilen yıllık seminer sayısı

**BÜTÇE:** 7500 TL

**SORUMLU KİŞİLER:** Rehberlik ve Psikolojik Danışma Hizmetleri Bölüm Başkanı, Ram Rehber Öğretmenleri

**ÇALIŞMANIN BAŞLANGIÇ-BİTİŞ TARİHİ:** 2019-2023

**AMAÇ 3:** Kurumumuzda yılda en az bir kitap, dergi veya broşür çalışması yapılması

**Hedef 3.1:**Özel eğitim hizmetleri konusunda bir kitap, dergi ya da broşür çalışması yapılması

**PERFORMANS GÖSTERGELERİ:** Yayın sayısı ve etkili olması

**BÜTÇE:** 3000 TL

**SORUMLU KİŞİLER:** Müdür, Ram Rehber Öğretmenleri

**ÇALIŞMANIN BAŞLANGIÇ-BİTİŞ TARİHİ:** 2019-2023

**Hedef 3.2:** Rehberlik ve psikolojik danışma hizmetleri konusunda bir kitap, dergi ya da broşür çalışması yapılması

**PERFORMANS GÖSTERGELERİ:** Yayın sayısı ve etkili olması

**BÜTÇE:** 3000 TL

**SORUMLU KİŞİLER:** Müdür, Ram Rehber Öğretmenleri

**ÇALIŞMANIN BAŞLANGIÇ-BİTİŞ TARİHİ:** 2019-2023

## 5.7 STRATEJİLER

### BAYRAMPAŞA REHBERLİK VE ARAŞTIRMA MERKEZİ FAALİYET, PROJE VE EYLEM PLANI (2019-2023)

TEMA 1: ÖZEL EĞİTİM		PERFORMANS GÖSTERGELERİ	BÜTÇE	SORUMLU KİŞİLER	ÇALIŞMANIN BAŞLANGIÇ TARİHİ	ÇALIŞMANIN BİTİŞ TARİHİ	
AMAÇLAR	1.1 Plan dönemi sonuna kadar Bayrampaşa ilçesinde özel eğitim ihtiyacı olan tüm öğrenci ve bireylere sunulan tanılama ve yönlendirme hizmetlerinin daha iyi duruma getirilmesi	1.1.1 <b>Hedef:</b> Kaynaştırma eğitiminde ve özel eğitim sınıflarında bulunan öğrencilerin velilerine yılda en az bir seminer düzenlenmesi	Verilen seminer sayısı	Mali yükümlülük içermemektedir	Müdür Özel Eğitim Hiz.Bölüm Başk. Ram Rehber Öğretmenleri	2019	2023
		1.1.2 <b>Hedef:</b> Özel eğitim sınıflarının her eğitim-öğretim yılında ziyaret edilmesi	Yapılan sınıf ziyaret sayısı	Mali yükümlülük içermemektedir	Özel Eğitim Hiz.Bölüm Başk. Ram Rehber Öğretmenleri	2019	2023
		1.1.3 <b>Hedef:</b> Okullardaki kaynaştırma öğrencilerinin izlenmesi ve öğretmenlere yönelik rehberlik hizmetlerinin artırılması	Ziyaret edilen okul sayısı ve takibi yapılan Kaynaştırma öğrencisi sayısı	Mali yükümlülük içermemektedir	Özel Eğitim Hiz.Bölüm Başk. Ram Rehber Öğretmenleri	2019	2023



TEMA 2: REHBERLİK VE PSİKOLOJİK DANIŞMA		PERFORMANS GÖSTERGELERİ	BÜTÇE	SORUMLU KİŞİLER	ÇALIŞMANIN BAŞLANGIÇ TARİHİ	ÇALIŞMANIN BİTİŞ TARİHİ	
AMAÇLAR	2.1 Rehberlik ve Psikolojik Danışma Hizmetleri çalışmalarının artırılması	<b>Hedef 2.1.1</b> Okullarda görev yapan rehber öğretmenlerin mesleki gelişimlerine yönelik seminerler düzenlenmesi	Gerçekleştirilen seminer sayısı	Mali yükümlülük içermemektedir	Rehberlik ve Danışma Hizmetleri Bölüm Başkanı Ram Rehber Öğretmenleri	2019	2023
		<b>Hedef 2.1.2</b> Mesleki toplantıların yapılması	Yapılan toplantı sayısı	Mali yükümlülük içermemektedir	Rehberlik ve Danışma Hizmetleri Bölüm Başkanı Ram Rehber Öğretmenleri	2019	2023
		<b>Hedef 2.1.3</b> İlimizdeki ya da ilimiz dışındaki bir üniversite ile işbirliği yapılarak bir akademisyen tarafından alanla ilgili seminer verilmesinin sağlanması	Verilen yıllık seminer sayısı	7500 TL	Rehberlik ve Danışma Hizmetleri Bölüm Başkanı Ram Rehber Öğretmenleri	2019	2023

TEMA 3: ARAŞTIRMA GELİŞTİRME			PERFORMANS GÖSTERGELERİ	BÜTÇE	SORUMLU KİŞİLER	ÇALIŞMANIN BAŞLANGIÇ TARİHİ	ÇALIŞMANIN BİTİŞ TARİHİ
AMAÇLAR	3.1 Kurumumuzda yılda en az bir kitap, dergi ya da broşür çalışması yapılması	<b>Hedef 3.1.1</b> Özel eğitim hizmetleri konusunda bir kitap, dergi ya da broşür çalışması yapılması	Yayın sayısı ve etkili olması	3000 TL	Müdür Ram Öğretmenleri	2019	2023
		<b>Hedef 3.1.2</b> Rehberlik ve psikolojik danışma hizmetleri konusunda bir kitap, dergi ya da broşür çalışması yapılması	Yayın sayısı ve etkili olması	3000 TL	Müdür Ram Öğretmenleri	2019	2023

## 6. MALİYETLENDİRME ( Stratejik Plan Maliyet Tablosu)

Maliyet Tablosu	2019	2020	2021	2022	2023
<b>Amaç 1:</b> Plan dönemi sonuna kadar Bayrampaşa ilçesinde özel eğitim ihtiyacı olan tüm öğrenci ve bireylere sunulan tanılama ve yönlendirme hizmetlerinin daha iyi duruma getirilmesi					
<b>Hedef 1.1:</b> Kaynaştırma eğitiminde ve özel eğitim sınıflarında bulunan öğrencilerin velilerine yılda en az bir seminer düzenlenmesi	Mali yükümlülük içermemektedir	Mali yükümlülük içermemektedir	Mali yükümlülük içermemektedir	Mali yükümlülük içermemektedir	Mali yükümlülük içermemektedir
<b>Hedef 1.2:</b> Özel eğitim sınıflarının her eğitim-öğretim yılında ziyaret edilmesi	Mali yükümlülük içermemektedir	Mali yükümlülük içermemektedir	Mali yükümlülük içermemektedir	Mali yükümlülük içermemektedir	Mali yükümlülük içermemektedir
<b>Hedef 1.3:</b> Okullardaki kaynaştırma öğrencilerinin izlenmesi ve öğretmenlere yönelik rehberlik hizmetlerinin artırılması	Mali yükümlülük içermemektedir	Mali yükümlülük içermemektedir	Mali yükümlülük içermemektedir	Mali yükümlülük içermemektedir	Mali yükümlülük içermemektedir
<b>Amaç 2:</b> Rehberlik ve Psikolojik Danışma Hizmetleri çalışmalarının artırılması					
<b>Hedef 1.1:</b> Okullarda görev yapan rehber öğretmenlerin mesleki gelişimlerine yönelik seminerler düzenlenmesi	Mali yükümlülük içermemektedir	Mali yükümlülük içermemektedir	Mali yükümlülük içermemektedir	Mali yükümlülük içermemektedir	Mali yükümlülük içermemektedir
<b>Hedef 1.2:</b> Mesleki toplantıların yapılması	Mali yükümlülük içermemektedir	Mali yükümlülük içermemektedir	Mali yükümlülük içermemektedir	Mali yükümlülük içermemektedir	Mali yükümlülük içermemektedir

<b>Hedef 1.3:</b> İlimizdeki ya da ilimiz dışındaki bir üniversite ile işbirliği yapılarak bir akademisyen tarafından alanla ilgili seminer verilmesinin sağlanması	1000 TL	1250 TL	1500 TL	1750 TL	2000 TL
<b>Amaç 3:</b> Kurumumuzda yılda en az bir kitap, dergi ya da broşür çalışması yapılması					
<b>Hedef 1.1:</b> Özel eğitim hizmetleri konusunda bir kitap, dergi ya da broşür çalışması yapılması	400 TL	500 TL	600 TL	700 TL	800 TL
<b>Hedef 1.2:</b> Rehberlik ve psikolojik danışma hizmetleri konusunda bir kitap, dergi ya da broşür çalışması yapılması	400 TL	500 TL	600 TL	700 TL	800 TL

## 7. İZLEME VE DEĞERLENDİRME

### BAYRAMPAŞA REHBERLİK ve ARAŞTIRMA MERKEZİ FAALİYET İZLEME VE DEĞERLENDİRME RAPORU

TEMA 1		ÖZEL EĞİTİM					
<b>Stratejik Amaç 1:</b>		Plan dönemi sonuna kadar Bayrampaşa ilçesinde özel eğitim ihtiyacı olan tüm bireylerin eğitime erişimlerini sağlamak ve sunulan tanılama ve yönlendirme hizmetlerinin daha iyi duruma getirilmesi					
<b>Stratejik Hedef 1.1:</b>		Kaynaştırma eğitiminde ve özel eğitim sınıflarında bulunan öğrencilerin velilerine yılda en az bir seminer düzenlenmesi					
<b>Faaliyet/Projeler</b>		İzleme					Değerlendirme
<b>Faaliyet/Projeler</b>	<b>Faaliyetin Başlama ve Bitiş Tarihi</b>	<b>Faaliyetten Sorumlu Kurum/biri m/kişi</b>	<b>Maliyeti</b>	<b>Ölçme yöntemi</b>	<b>Performans Göstergeleri</b>	<b>Faaliyetin durumu</b>	<b>Tamamlanmama nedeni</b>
Velilerin özür grupları hakkında bilgilendirilmesi	2019-2023	Özel Eğitim Hizmetleri Bölümü	Mali yükümlülük içermemektedir.	İhtiyaç analizi Gözlem	Verilen seminer sayısı	(.) Tamamlandı (X) Devam Ediyor (..) İptal Edildi	2019-2023 Eğitim-Öğretim yılında tamamlanmıştır. Çalışma her eğitim-öğretim yılında tekrar yapılacaktır.
<b>Stratejik Hedef 1.2:</b>		Özel eğitim sınıflarının her eğitim-öğretim yılında ziyaret edilmesi					
<b>Faaliyet/Projeler</b>	<b>Faaliyetin Başlama ve Bitiş Tarihi</b>	<b>Faaliyetten Sorumlu Kurum/biri m/kişi</b>	<b>Maliyeti</b>	<b>Ölçme yöntemi</b>	<b>Performans Göstergeleri</b>	<b>Faaliyetin durumu</b>	<b>Tamamlanmama nedeni</b>
Özel Eğitim Sınıfı ziyaretleri yapılması	2019-2023	Özel Eğitim Hizmetleri Bölümü	Mali yükümlülük içermemektedir.	Kayıtlar ve dökümanların incelenmesi Gözlem	Yapılan sınıf ziyaret sayısı	(.) Tamamlandı ( ) Devam Ediyor (..) İptal Edildi	2019-2023 Eğitim-Öğretim yılında tamamlanmıştır. Çalışma her eğitim-öğretim yılında tekrar yapılacaktır.

<b>Stratejik Hedef 1.3:</b>	Okullardaki kaynaştırma öğrencilerinin izlenmesi ve öğretmenlere yönelik rehberlik hizmetlerinin artırılması						
<b>Faaliyet/Projeler</b>	<b>Faaliyetin Başlama ve Bitiş Tarihi</b>	<b>Faaliyetten Sorumlu Kurum/birim/kişi</b>	<b>Maliyeti</b>	<b>Ölçme yöntemi</b>	<b>Performans Göstergeleri</b>	<b>Faaliyetin durumu</b>	<b>Tamamlanmama nedeni</b>
Okullardaki kaynaştırma öğrencilerinin izlenmesi ve öğretmenlere yönelik rehberlik hizmetlerinin artırılması	2019-2023	Özel Eğitim Hizmetleri Bölümü	Mali yükümlülük içermemektedir.	İhtiyaç analizi Gözlem	Ziyaret edilen okul sayısı ve takibi yapılan Kaynaştırma öğrencisi sayısı	(..) Tamamlandı (.X.)Devam Ediyor (..) İptal Edildi	2019-2023 Eğitim-Öğretim yılında tamamlanmıştır. 2019-2023 eğitim-öğretim yılında çalışma devam etmiştir. Çalışma her eğitim-öğretim yılında tekrar yapılacaktır.
<b>TEMA 2</b>	<b>REHBERLİK VE PSİKOLOJİK DANIŞMA</b>						
<b>Stratejik Amaç 2:</b>	Rehberlik ve Psikolojik Danışma Hizmetleri çalışmalarının artırılması						
<b>Stratejik Hedef 2.1:</b>	Okullarda görev yapan rehber öğretmenlerin mesleki gelişimlerine yönelik seminerler düzenlenmesi						
<b>Faaliyet/Projeler</b>	İzleme					Değerlendirme	
<b>Faaliyet/Projeler</b>	<b>Faaliyetin Başlama ve Bitiş Tarihi</b>	<b>Faaliyetten Sorumlu Kurum/birim/kişi</b>	<b>Maliyeti</b>	<b>Ölçme yöntemi</b>	<b>Performans Göstergeleri</b>	<b>Faaliyetin durumu</b>	<b>Tamamlanmama nedeni</b>
Rehber öğretmenlere yönelik alanla ilgili seminer düzenlenmesi	2019-2023	Rehberlik ve Danışma Hizmetleri Bölümü	Mali yükümlülük içermemektedir.	İhtiyaç analizi	Gerçekleştirilen seminer sayısı	(..) Tamamlandı (X)Devam Ediyor (..) İptal Edildi	2019-2023 Eğitim-Öğretim yılında tamamlanmıştır. Çalışma her eğitim-öğretim yılında tekrar yapılacaktır.
<b>Stratejik Hedef 2.2:</b>	Mesleki toplantıların yapılması						
<b>Faaliyet/Projeler</b>	<b>Faaliyetin</b>	<b>Faaliyetten</b>	<b>Maliyeti</b>	<b>Ölçme yöntemi</b>	<b>Performans</b>	<b>Faaliyetin durumu</b>	<b>Tamamlanmama nedeni</b>

	<b>Başlama ve Bitiş Tarihi</b>	<b>Sorumlu Kurum/biri m/kişi</b>			<b>Göstergeleri</b>		
Mesleki toplantılar düzenlenmesi	2019-2023	Rehberlik ve Danışma Hizmetleri Bölümü	Mali yükümlülük içermemektedir.	İhtiyaç analizi Gözlem	Yapılan toplantı sayısı	(.) Tamamlandı (X.)Devam Ediyor (..) İptal Edildi	2019-2023 Eğitim-Öğretim yılında tamamlanmıştır. 2017-2018 eğitim-öğretim yılında tamamlanmıştır. Çalışma her eğitim-öğretim yılında tekrar yapılacaktır.
<b>Stratejik Hedef 2.3:</b>	İlimizdeki ya da ilimiz dışındaki bir üniversite ile işbirliği yapılarak bir akademisyen tarafından alanla ilgili seminer verilmesinin sağlanması						
<b>Faaliyet/Projeler</b>	<b>Faaliyetin Başlama ve Bitiş Tarihi</b>	<b>Faaliyetten Sorumlu Kurum/biri m/kişi</b>	<b>Maliyeti</b>	<b>Ölçme yöntemi</b>	<b>Performans Göstergeleri</b>	<b>Faaliyetin durumu</b>	<b>Tamamlanmama nedeni</b>
Rehberlik hizmetleri konusunda bir akademisyen tarafından seminer verilmesi	2019-2023	Rehberlik ve Danışma Hizmetleri Bölümü	7500 TL	Kayıt ve dökümanların incelenmesi İhtiyaç analizi	Verilen yıllık seminer sayısı	(.) Tamamlandı (X)Devam Ediyor (..) İptal Edildi	2017-2018 Eğitim-Öğretim yılında tamamlanmıştır. Çalışma her eğitim-öğretim yılında tekrar yapılacaktır.
<b>TEMA 3</b>	<b>ARAŞTIRMA GELİŞTİRME</b>						
<b>Stratejik Amaç 3:</b>	Kurumumuzda yılda en az bir kitap, dergi ya da broşür çalışması yapılması						
<b>Stratejik Hedef 3.1:</b>	Özel eğitim hizmetleri konusunda bir kitap, dergi ya da broşür çalışması yapılması						
<b>Faaliyet/Projeler</b>	<b>Faaliyetin Başlama ve Bitiş Tarihi</b>	<b>Faaliyetten Sorumlu Kurum/biri m/kişi</b>	<b>Maliyeti</b>	<b>Ölçme yöntemi</b>	<b>Performans Göstergeleri</b>	<b>Faaliyetin durumu</b>	<b>Tamamlanmama nedeni</b>

Kurum içerisinde bir yayın ekibi oluşturulması	2019-2023	Özel Eğitim Hizmetleri Bölümü	Mali yükümlülük içermektedir.	İhtiyaç analizi	Yayın sayısı ve etkili olması	(X) Tamamlandı (..)Devam Ediyor (..) İptal Edildi	2017-2018 Eğitim-Öğretim yılında Özel Eğitim Hizmetleri yayın ekibi oluşturulmuştur.
Yayınların hangi gruba yönelik olacağı ve bilimsel standartların belirlenmesi	2019-2023	Özel Eğitim Hizmetleri Bölümü	Mali yükümlülük içermektedir.	İhtiyaç analizi	Yayın sayısı ve etkili olması	(X) Tamamlandı (..)Devam Ediyor (..) İptal Edildi	Yapılacak yayınların hangi gruba yönelik olacağı ve bilimsel standartları yayın ekibi tarafından belirlenmiştir.
Hazırlanacak olan yayının konularının belirlenmesi	2019-2023	Özel Eğitim Hizmetleri Bölümü	3000 TL	Kayıtlar ve dökümanların incelenmesi İhtiyaç analizi	Yayın sayısı ve etkili olması	(..) Tamamlandı (X)Devam Ediyor (..) İptal Edildi	Hazırlanacak olan yayının konuları belirleme çalışmaları devam etmektedir.
<b>Stratejik Hedef 3.2:</b>	Rehberlik ve psikolojik danışma hizmetleri konusunda bir kitap, dergi ya da broşür çalışması yapılması						
<b>Faaliyet/Projeler</b>	<b>Faaliyetin Başlama ve Bitiş Tarihi</b>	<b>Faaliyetten Sorumlu Kurum/birim/kişi</b>	<b>Maliyeti</b>	<b>Ölçme yöntemi</b>	<b>Performans Göstergeleri</b>	<b>Faaliyetin durumu</b>	<b>Tamamlanmama nedeni</b>
Kurum içerisinde bir yayın ekibi oluşturulması	2019-2023	Rehberlik ve Danışma Hizmetleri Bölümü	Mali yükümlülük içermektedir.	İhtiyaç analizi	Yayın sayısı ve etkili olması	(..) Tamamlandı (X)Devam Ediyor (..) İptal Edildi	2017-2018 Eğitim-Öğretim yılında Rehberlik ve Psikolojik Danışma Bölümü yayın ekibi oluşturulmuştur.



Yayınların hangi gruba yönelik olacağını ve bilimsel standartların belirlenmesi	2019-2023	Rehberlik ve Danışma Hizmetleri Bölümü	Mali yükümlülük içermektedir.	İhtiyaç analizi	Yayın sayısı ve etkili olması	(..) Tamamlandı (X)Devam Ediyor (..) İptal Edildi	Yapılacak yayınların hangi gruba yönelik olacağı ve bilimsel standartları yayın ekibi tarafından belirlenmiştir.
Hazırlanacak olan yayının konularının belirlenmesi	2019-2023	Rehberlik ve Danışma Hizmetleri Bölümü	3000 TL	Kayıtlar ve dökümanların incelenmesi İhtiyaç analizi	Yayın sayısı ve etkili olması	(..) Tamamlandı (X)Devam Ediyor (..) İptal Edildi	Hazırlanacak olan yayının konuları belirleme çalışmaları devam etmektedir.

ONAY

Stratejik planın gözden geçirilmesi ve değerlendirilmesi aşağıdaki yöntem ve tekniklerle yapılacaktır:

- 1.Kayıtlar ve Dokümanların İncelenmesi
- 2.Gözlem
3. İhtiyaç Analizi vb.

