

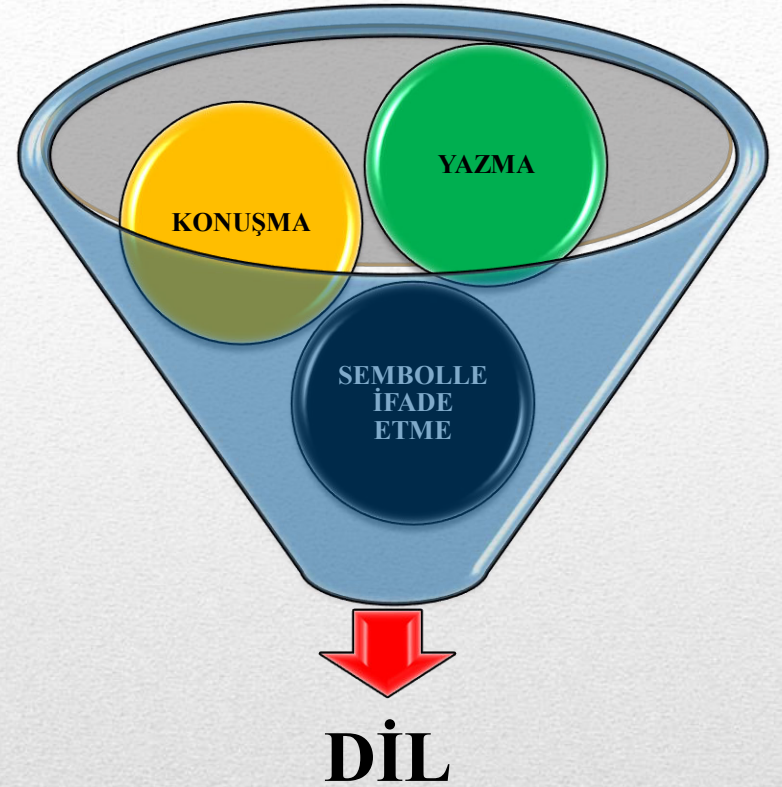
T.C.
MİLLİ EĞİTİM BAKANLIĞI
Özel Eğitim ve Rehberlik Hizmetleri Genel Müdürlüğü
Kaynaştırma Uygulamaları Destek Programı

DİL VE KONUŞMA GÜÇLÜĞÜ

YAZGÜLÜ YAVUZ
PSİKOLOJİK DANIŞMAN VE REHBERLİK ÖĞRETMENİ
BAYRAMPAŞA REHBERLİK VE ARAŞTIRMA MERKEZİ

0

- Dil, genellikle konuşma ile aynı kavram gibi algılanmakla birlikte konuşmayı, yazmayı ve sembollerle ifade etmeyi de içeren daha geniş kapsamlı bir kavramdır.
- Konuşma ise seslerin fiziksel olarak üretilmesi ve dili kullanarak sözlü iletişim kurma yöntemidir.



DİL VE KONUŞMA GÜÇLÜĞÜ NEDİR?

- Dil ve konuşma gelişimi zihinsel, fiziksel, duygusal ve sosyal gelişimden bağımsız değildir.
- Bu alanlardan herhangi birinde yaşanan bir problem, dil ve konuşmayı olumsuz yönde etkileyebilmektedir.
- Dil ve konuşma bozukluklarını ortaya çıkaran nedenler arasında, zihinsel yetersizlik, işitme kaybı, gelişimsel gecikmeler, bazı cerrahi girişimler sonrası sorunlar, beyin hasarları, yarık damak/dudak gibi yapısal bozukluklar, nörolojik hastalıklar, vb. pek çok neden sayılabilir.

- Dil gelişimi, alıcı dil gelişimi ve ifade edici dil gelişimi olarak iki alandan oluşmaktadır.
- **Alıcı dil** çocuğun kendisine söylenen tümceyi anlama becerisi iken,
- **İfade edici dil** çocuğun dil bileşenlerini uygun bir biçimde kullanarak iletişim içinde bulunduğu kişiye iletme istediği mesajı sözel olarak iletme becerisidir.

DİL GELİŞİMİ

DİL
ÜÇ TEMEL BİRİMDEN
OLUŞMAKTADIR

DİL

YAPI
SENTAKS
MORFOLOJİ
FONOLOJİ

İÇERİK

KULLANIM

- **Sentaks** tümce içerisinde yer alan seslerin, sesbirimlerin, sözcüklerin ve öbeklerin yani bir tümcedeki tüm birimlerin yan yana geliş koşullarını, doğru diziliş için gerekli dilbilgisel kuralları içermektedir.
- **Morfoloji** dildeki sözcük yapılarını, yapım kurallarını, çekim ve türetim şekilleri gibi bilgileri içermektedir.
- **Fonoloji** ise dilde var olan konuşma seslerinin betimlenmesi, özellikleri, farkları, bir araya geliş koşulları gibi bilgileri kapsayıcıdır.

- Anlam bilgisi bileşenine dayanır.
- Dilin içeriğine baktığımızda iletişim sırasında kullandığımız sözcüklerin, söz öbeklerinin ve tümcelerin anlam bilgisini barındıran bilgilerden oluştuğunu görmekteyiz.
- Öbek ve tümceler arası bağlantıların kurulması, yorumlanması, dünya bilgimize dayanan düşünceler, deneyimler, kavramlar, bunlar arasındaki bağlantılar içeriği oluşturmaktadır.

İÇERİK

- Pragmatik (kullanım bilgisi) bileşene dayanır.
- Pragmatik bileşen, temelde dilin iletişime dayalı düzlemidir. Kullanım biçimleri, koşulları ve amaçlarını içermektedir.
- Sözelimi, alıcı ve vericinin iletişimi sırasında dili kullanma biçimleri, taşıdıkları niyet (ironi, espri, şaka) pragmatik bileşene aittir.
- Konuşmayı başlatma, etkin olarak sürdürme ve doğru bağlantılar kurarak bir bütün olarak sunma becerileri de dilin iletişimsel yönü olan pragmatik işlevleridir.

KULLANIM

• 9. Ay: Verme, Kafa Sallama

- 9. ayda, eylemlerle ilgili jest kullanımını başlar. İlk önce nesne almayı öğrenirler. Daha sonra, el hareketlerinin kontrolü arttıkça ellerinden nesnelere bırakabilirler ve bir nesneyi başka bir kişiye vermeye başlayabilirler. İstemediği yiyeceklerde ‘başını sallama’ davranışı gözlenir.

• 10. Ay: Uzanma, Kollarını Kaldırma

- Keşif için ilgilendiği nesneye uzanma gözlenir. Etrafındaki kişilerin tepkilerini öngörmeye başladıklarında, onlara ulaşmak için jest kullanımını başlar. Avuç içleri dışa dönük, kollar yukarı doğrudur.

JEST-MİMİK GELİŞİMİ

- **11. Ay: Gösterme, El Sallama**
- Ortak ilgi kurmak ister. İlgilendiđi şeyleri kaldırır, diđer kişinin bakması için ona gösterir.
- **12. Ay: Eller Açık Pozisyonda, İşaret Etme, Hafifçe Vurma**
- Parmaklar yayık, açık el pozisyonunu kullanmaya başlarlar. Diđer kişilerin ilgisini çekmek için jest-mimik kullanırlar. Jest kullanımı, artık daha amaçlıdır. Konuşma sesleri ile senkronizedir

JEST-MİMİK GELİŞİMİ

- 13. Ay: Alkış, Öpücük Verme
- Diğer kişileri izleyerek gözlem yolu ile öğrenme, hareketleri ve sesleri taklit etme davranışları yoğundur. İlk sözcükler ortaya çıkar.
- 14. Ay: İşaret Parmağı İle Gösterme
- Uzakta olan nesnelere işaret etme davranışı vardır. Gözlem yoluyla öğrenme yoğundur. İletişimci olma yolunda yoğun çaba vardır.

JEST-MİMİK GELİŞİMİ

- **15. Ay: Başını Sallama, Kabul İşareti, El İle Uzanma**
- Sözcüğe benzer sembolik jest kullanımını ‘evet’ anlamında başını sallama, kabul işareti gözlenir. Kötü kokan şeyleri ifade etmek için elini yüzünün önünde sallama, ‘bekle’ demek için elini kaldırma davranışı gözlenir.
- Jestler, sadece çocuğun düşündüğü şeyleri temsil etmez aynı zamanda diğerleri ile fikir alışverişinde bulunduğunu gösterir.
- **16. Ay: Sembolik Diğer Jestler**
- Öğrenilen sözcüklerle ilişki içerisindedir.

JEST-MİMİK GELİŞİMİ

- Sadece Dil ve Konuşma Güçlüğü konusunda oluşturulmuş yasal düzenlemeler bulunmamaktadır.
- Fakat Anayasamızın 42. maddesinde yer alan “Kimse, eğitim ve öğrenim hakkından yoksun bırakılamaz.” ifadesi ile 10. maddesinde yer alan “Çocuklar, yaşlılar, özürllüer, harp ve vazife şehitlerinin dul ve yetimleri ile malul ve gaziler için alınacak tedbirler eşitlik ilkesine aykırı sayılmaz.” ifadeleri dil ve konuşma güçlüğü olan öğrenciler dahil tüm özel gereksinimli öğrenciler için uygun eğitim sağlanması gerekliliği vurgulamaktadır.

- Ayrıca 573 sayılı Özel Eğitim Hakkında Kanun Hükmünde Kararname'nin 12. maddesinde yer alan “Özel eğitim gerektiren bireylerin eğitimleri hazırlanan bireysel eğitim planları doğrultusunda akranları ile birlikte her tür ve kademedeki okul ve kurumlarda uygun yöntem ve teknikler kullanılarak sürdürülür.” ifadesi ile
- Özel Eğitim Hizmetleri Yönetmeliği'nde özel eğitimin temel ilkeleri arasında yer alan “Özel eğitime ihtiyacı olan bireylerin, eğitim performansları dikkate alınarak, amaç, içerik ve öğretim süreçlerinde ve değerlendirmede uyarlamalar yapılarak, akranları ile birlikte eğitimlerine öncelik verilir.” ifadesi dil ve konuşma güçlüğü olan öğrenciler dahil özel gereksinimli öğrencilerin normal gelişim gösteren öğrencilerle birlikte eğitim almaları gerekliliğini ifade etmektedir.

- MEB'nin 2006 yılında çıkarmış olduđu Özel Eđitim Hizmetleri Yönetmeliđi'nde dil ve konuşma güçlüđü olan birey, “Dili kullanma, konuşmayı edinme ve iletişimdeki güçlük nedeniyle özel eđitim ve destek eđitim hizmetine ihtiyacı olan birey,” olarak ifade edilmektedir.”

- MEB Özel Öğretim Kurumları Genel Müdürlüğü ve Özel Eğitim ve Rehberlik Hizmetleri Genel Müdürlüğü tarafından 2008 yılında ‘**Dil ve Konuşma Güçlüğü Destek Eğitim Programı**’ hazırlanmış ve bu program Talim ve Terbiye Kurulu Başkanlığı tarafından 2009 yılından itibaren özel eğitim ve rehabilitasyon merkezlerinde kullanılmak üzere onaylanmıştır.

- Program, doğuştan veya sonradan herhangi bir nedenle dil ve konuşma becerileri ve günlük yaşam aktiviteleri olumsuz etkilenmiş her yaştaki bireyin genel ve gelişimsel özellikleri dikkate alınarak hazırlanmış olup beş modülden oluşmaktadır.

PROGRAMDA YER ALAN MODÜLLER VE SÜRELERİ

MODÜL ADI	SÜRE
Sesletim ve Ses Bilgisi	48
Akıcı Konuşma	48
Ses Bozukluklarının Sağaltımı	12
Gelişimsel Dil	96
Edinilmiş Dil Bozukluklarının Sağaltımı	96

- Prenatal dönemde aşırı alkol tüketimi, kurşun ve benzeri ağır metallere maruz kalma, kızamıkçık gibi birçok faktörün yanında, yeni doğanda işitme kaybı olması, prematüre doğum, düşük doğum ağırlığı gibi faktörler bebeklerin gelişimlerini olumsuz etkilemekte ve dil-konuşma gelişimleri açısından da bebeklerin risk grubunda yer almasına neden olmaktadır

ERKEN BELİRTİLER

Yaş	İşaretler (Eğer..... yapmıyorsa.....)	Etkilenen Gelişim Alanları
Doğumdan itibaren	Seslere, özellikle de anne sesine, tepki vermeme	Alıcı dil gelişiminde sorun, işitme açısından değerlendirme gereklidir.
6-9 ay	Babıldama davranışının bulunmaması	İfade edici dil gelişimi
12 ay	Tek sözcük üretimlerinin henüz ortaya çıkmamış olması Anne ve babayı çağırırken sözel ifadeler kullanmaması	İfade edici dil gelişimi İfade edici dil gelişimi
15 ay	Sözcük üretimlerinin sınırlı olması Uzakta bulunan bir nesneyi talep etmek için işaret kullanmaması	İfade edici dil gelişimi Sözel olmayan iletişim becerileri
18 ay	Nesne adlandırmak için, yorumda bulunmak için ya da bir nesneyi talep etmek için sözcük kullanmaması Tek basamaklı yönergeleri takip etmede zorluk Ortak ilgi kurmada güçlük, işaret kullanmanın, göz kontağı becerisinin sınırlı olması	İfade edici dil gelişimi Alıcı dil gelişimi Sözel olmayan iletişim becerileri
24 ay	50'den az sözcük üretimi İki kelimeli kombinasyonlarının bulunmaması Sözel üretimlerin zor anlaşılması	İfade edici dil gelişimi İfade edici dil gelişimi İfade edici dil gelişimi

- **Konuşma Sesi Bozuklukları**
- **Özel Öğrenme Güçlüğü**
- **Akıcı Konuşma Bozuklukları**
- **Rezonans Bozuklukları**
- **Ses Bozuklukları**
- **Edinilmiş Dil Bozuklukları**
- **Motor Konuşma Bozuklukları**
- **Serebral Palsi**
- **Yutma Bozuklukları**
- **İşitme Kayıplarının Neden Olduğu Konuşma Bozuklukları**

NEDENLER

- **Artikülasyon (Sesletim)** , bireyin konuşmada yer alan organlarının ardışık uyumlu hareketleriyle belirli bir dile ait konuşma seslerini doğru telaffuz etme becerisidir.
- **Artikülasyon (Fonetik Gelişim)**, Genel gelişim süreci içerisinde konuşma seslerinin kazanıldığı belli yaşlar vardır ve bu gelişim artikülasyon (fonetik) gelişim olarak adlandırılmaktadır.

- **Fonolojik (Sesbilgisel) Gelişim**, gelişim süreci içinde çocuklar yetişkin ses sistemini öğrenirken, pek çok hata yaparlar.
- Konuşma seslerinin artikülasyonu gerçekleştirilse de, hedef sözcükte ses dizimi hatalı yapılır.
- Kimi zaman seslerin yerleri değiştirilir, kimi zaman atlanır, üretimde değişiklikler gözlenebilir.
- Fonolojik süreçler, doğal gelişim süreci yaklaşık 4-5 yaşlarında tamamlanır ve bu süreçte çocuklar pek çok hata yaparak yetişkin dil düzeyine erişirler.

Artikülasyon bozukluğu bir konuşma bozukluğudur.

- Artikülasyon bozuklukları, konuşmada yer alan organların şekillendirilememesinden kaynaklanmaktadır.
- Çocuk belirli fonemleri söyleyememektedir.

Fonolojik bozukluklar bir dil bozukluğudur.

- Fonolojik bozukluk ise, fonemlerin o dile ait kurallara uygun dizilememesi durumudur.
- Çocuk konuşma seslerini organize etmekte güçlük çekmektedirler.

- ÖRNEK GÖRÜNTÜ 1
- ÖRNEK GÖRÜNTÜ 2
- ÖRNEK GÖRÜNTÜ 3

- “Özgöl Öğrenme Güçlüğü, bir veya daha fazla alanın işlevselliğinde bozulmaya yol açan, çocukluk çağının sık görülen gelişimsel bir nörobiyolojik rahatsızlığıdır (Amerikan Psikiyatri Birliğı, 2013).”

ÖZEL ÖĞRENME GÜÇLÜĞÜ

- Öğrencilerin iletişim becerilerindeki sınırlılıkları, okul başarılarını olumsuz yönde etkilemektedir.
- **Her öğrenme güçlüğü, dil temelli değildir.** Dil temelli olmayan, matematik ya da anlatım becerileri gibi alanlarda ortaya çıkan spesifik bir öğrenme problemi olabilir.
- Öğrenme güçlüğü yaşayan çocukların %80'inin birincil olarak dil temelli beceriler olan okuma ve yazma becerilerinde güçlük yaşadığı bilinmektedir.

ÖZEL ÖĞRENME GÜÇLÜĞÜ

- Öğrenme güçlüğü, dil öğrenme güçlüğü ve disleksiye içine alan geniş bir yelpazedir. **Dil öğrenme güçlüğü; öğrenme güçlüğü'nün bir alt bileşenidir.** Disleksi de bir dil öğrenme güçlüğü olarak, spesifik okuma güçlüğü olarak tanımlanır ve o da dil öğrenme güçlüğü'nün bir alt tipidir.

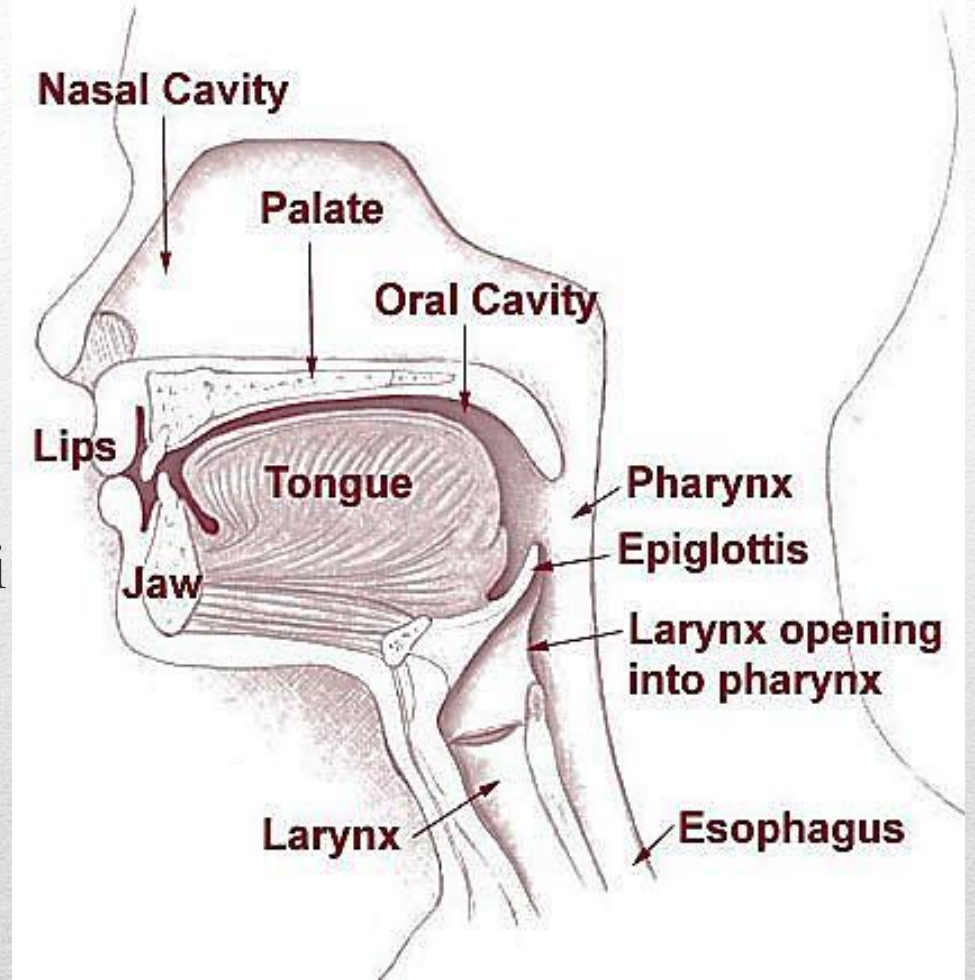
- Konuşmada beklenenden farklı hız, ritim gözlenmesi, ses, hece, sözcük ya da sözcük öbeği tekrarları, uzatmalar veya bloklar biçiminde konuşma akışının kesintiye uğramasıdır. Bunlara aşırı gerginlik, çabalama davranışları ve ikincil davranışlar eşlik edebilir.
- Türleri;
 - ✓ Kekemelik
 - ✓ Nörojenik kekemelik (Sinirsel, Belli bir kaynağı olan)
 - ✓ Cluttering (Hızlı Konuşma/Takifemi)

- **Kekemelik;** sözcüklerin akışının yineleme, takılma, solunum tutuklukları, kas gerilimi gibi nedenlerle engellenip kesintiye uğraması.
- **Nörojenik Kekemelik:** Nöropatoloji ile nörolojik konuşma bozuklukları veya dil bozukluğu ile ilişkili akıcılık bozukluğudur. Bilateral beyin hasarı ile kalıcı, unilateral beyin hasarı ile geçici olarak ortaya çıkabilir.
- **Cluttering:** Hızlı-bozuk konuşma olarak da adlandırılmaktadır. Kekemelik yüksek oranda eşlik eder.

- NEDENLERİ**
- Genetik
 - Kas koordinasyonu
 - Çevresel– duygusal stres
 - Taklit

AKICI KONUŞMA BOZUKLUKLARI

Rezonans bozukluğu “ses üretim yolundaki boşluklardan biri veya birkaçının vibrasyon işleminin bozulması ile meydana gelen ses kalitesindeki bozukluk” olarak tanımlanır.



REZONANS BOZUKLUKLARI

• **Konuşma Seslerinin Rezonans Özellikleri**

- Normal konuşma fizyolojisinde ses çıkarılırken hava akımının, buruna kaçısı yumuşak damağın hareketi (velofarengal fonksiyon) ile engellenir ve ağıza doğru yönlendirilir.
- Sadece burundan üretilmesi gereken /m/ ve /n/ sesleri üretilirken burun boşluğuna hava akışı olabilmektedir.
- Velofarengal fonksiyon bozukluğu, sonucu rezonans bozuklukları ortaya çıkabilir. (Yumuşak damağın, konuşma sırasında gerektiği durumlar da yeterli hareket edememesi nedeniyle, hava buruna kaçır ve burundan konuşma meydana gelir).

REZONANS BOZUKLUKLARI

- Velofarengeal fonksiyon bozuklukları, damak yarığına baėlı nedenlerle ortaya ıkabileceėi gibi yarıėa baėlı olmayan; velofarengeal fonksiyonu etkileyen **bař-boyun kanserleri, beyin kanaması, geniz eti ameliyatı sonrası,** gibi nedenlerle de ortaya ıkabilir.
- Velofarengeal fonksiyon bozukluėuna baėlı dil ve konuřma bozuklukları;
 - **Hipernazalite**
 - **Hiponazalite**
 - **Cul de Sac**
 - **Karma rezonans**
 - **Nazal Emisyon**
 - **Foneme Spesifik Nazal Emisyon**

- **Hipernazalite**

Velofarengal fonksiyon bozukluđuna bađlı olarak konuřma sırasında ađızdan söylenmesi gereken ünlü ve titreřimli ünsüz seslerin burundan söylenmesidir.

- **Hiponazalite**

Burundan üretilmesi gereken /m/ ve /n/ seslerinin, ađızdan söylenmesidir.

- **Cul de Sac (Çıkamaz sokak)**

Ses enerjisinin, ađız ve/veya burun boşluđundan dıřarı çıkamamasıdır.

Örneđin, aşırı büyük bademcikler, ses enerjisinin ađız ve/veya burun boşluđuna ilerlemesini engelleyerek hava akımının yutakta (farinkste) hapsolmesine neden olabilir

- **Mikst Nazalite (Karma)**

Hipernazalite, hiponazalite ve cul-de-sac rezonansın birlikte görülmesi ile ortaya çıkar.

Her ne kadar, hipernazalite ve hiponazalite eş zamanlı olarak görülmese de konuşma sırasında farklı zamanlarda gözlenebilir.

- **Nazal Emisyon**

Vokal yolda bir kaçak (velofarengal fonksiyon bozukluğu veya damakta delik olması), ünsüz seslerin üretilmesi için ağız içi hava basıncının oluşturulmaya çalışıldığı sırada meydana gelir.

- **Foneme Spesifik Nazal Emisyon**

Çoğunlukla yanlış öğrenmeye bağlı, bazı seslerde görülen nazal emisyondur. Geriye kalan sesler doğru olarak üretilmektedir.

- **Edinilmiş Dil Bozukluęu: Afazi**

Afazi, genellikle bir inme ya da kafa travması sonucunda aniden ortaya çıkan ve beynin dilden sorumlu alanlarının hasarlanmasından kaynaklanan bir dil bozukluęudur.

Çoęu insanda dil alanları beynin sol yarı küresinde yer almaktadır. Dolayısıyla, afazide beynin sol yarısındaki dil alanları hasarlanırken, kişinin de saę tarafına inme inebilir/felç gelebilir.

- **Serebrovasküler Olay (SVO);** afazi nedenleri içinde en önemli nedendir.
- **Travmatik Beyin Hasarı(TBI);** TBI, SVO ‘dan sonra ani başlangıçlı afazinin oluşmasında ikinci nedendir. Hastaların 1/3’ünde dil ve konuşma problemleri ortaya çıkar.
- **Nöbetler**
- **Tümörler**
- **Demans**

AFAZİNİN NEDENLERİ

- **Tutuk afazi;** Broca afazili kişilerin hasarı beynin frontal lobundadır.
- Bu kişiler genelde kısa ifadelerle konuşur ve konuşabilmeleri oldukça çaba gerektirir.
- Sözcük aralarında “ve”, “ama” gibi bağlaç sözcükleri kullanmayabilirler.
- Broca afazili kişiler başkalarının konuşmalarını anlar. Bu nedenle bu kişiler güçlüklerinin farkındadırlar ve kolaylıkla hayal kırıklığına uğrayabilirler

- **Akıcı afazi;** Beynin temporal lobunun hasarı sonucunda Wernicke afazisi adı verilen akıcı afazi ortaya çıkabilir.
- Wernicke afazili kişiler anlamı olmayan, gereksiz sözcüklerle hatta üretilen yeni sözcüklerin kullanıldığı uzun cümlelerle konuşabilirler.
- Bu kişinin konuşmasını takip etmek ve anlamaya çalışmak zordur.
- Wernicke afazili kişiler genelde konuşmayı anlamakta güçlük yaşarlar ve hatalarının farkında değildirler. Bu kişilerde beyin hasarının lokalizasyonu/yeri hareketlerimizi kontrol eden beyin alanlarının yakınında olmadığı için genellikle felç ya da güçsüzlük görülmemektedir.

- ANLATIM GÖRÜNTÜSÜ
- TERAPİ GÖRÜNTÜSÜ

AFAZİ GÖRÜNTÜ

- **Dizartri:** Merkezi ve periferel sinir sistemindeki herhangi bir hasar nedeniyle konuřma mekanizması üzerindeki muskúler kontrolün bozulmasından kaynaklanan konuřma bozukluęudur.
- **Konuřma apraksisi:** İstemli konuřma üretiminde, kasların pozisyonlanması ve hareketinin sağlanabilmesi için gerekli olan sensorimotor emirleri programlama kapasitesindeki bozukluktan kaynaklanan konuřma bozukluęudur. Belirgin bir kas zayıflığı veya nöromuskúler yavaşlama olmadan da ortaya çıkabilir.

- Psikolojik, zihinsel, duyusal veya motor sistemlerdeki bir deęişimden dolayı bolusun ağızdan mideye aktarımındaki güçlük sonucunda beslenmede güçlük, aspirasyon veya boęulma riski olarak tanımlanır.

YUTMA BOZUKLUęU

- Yeme veya içme sırasında veya hemen sonrasında öksürme
- Yeme veya içme sırasında veya hemen sonrasında ıslak ses
- Çiğneme veya yutma için fazladan çaba ve zaman harcama
- Ağızdan yiyecek veya sıvı akması, yiyeceklerin ağızda birikmesi
- Tekrarlı zatürre
- Yiyememe nedeniyle kilo kaybı veya dehidrasyon

- İşitme sistemindeki herhangi bir bozukluk nedeniyle ortaya çıkan yetersizliktir.
 - Oluş zamanına
 - Oluş yerine
 - Dil edinimine
 - İşitme kaybının derecesine
 - Kulakların durumuna
 - Kalıcılık durumuna
 - Oluş biçimlerine göre sınıflandırılır.

Çok Hafif Derecede İşitme Kaybı

- Orta kulak enfeksiyonu
- Gelişme üzerinde çok önemli etkisi yoktur (özellikle geçici kayıplarda)
- Uzakta ve şiddeti düşük olan seslerde zorlanır.
- Sınıfta öğretmen uzaktaysa ya da gürültü varsa konuşmaların % 10 kadarını kaçırabilir.
- İletişim ve dili öğrenme üzerinde hafif etkiye sahiptir.
- /P/, /s/, /z/ gibi sesleri duyamaz.
- İlk yıldan sonra işitsel öğrenme bozukluğu, dikkatsizlik, hafif dil gecikmesi ve hafif konuşma bozukluğuna neden olur.
- Bu çocuklar ön sıraya oturtulmalı ve akademik olarak desteklenmelidir.

Hafif Derecede İşitme Kaybı

- Genellikle kronik otitis media (OKİ) sebeptir.
- Uzakta veya düşük şiddetteki sesleri duymada zorlanır.
- Konuşma sırasında %25-40 kadarını kaçırabilir.
- /s/,/p/,/t/,/k/,/f/,/ş/ gibi fonemleri algılamada zorluk çeker.
- Karşılıklı konuşma düzeyindeki hemen tüm konuşma seslerini duymakta zorluk çekerler.
- Soyut anlamlı kelimeleri, gramer kurallarını öğrenmede zorluk çekerler.
- Dikkatsizlik, dil gelişiminde gecikme, konuşma ve öğrenme ile ilişkili sorunlar görülebilir.
- Karşılıklı konuşmada zorluk yaşarlar, kelime hazinesi kısıtlıdır, konuşma bozukluğu vardır.
- Akademik destek, işitme cihazı, işitme konuşma terapisi, özel eğitim gereklidir.

Orta Derecede İşitme Kaybı

- Dil ve konuşma kendiliğinden gelişmez.
- İşitme kaybının erken tanısı ile eğitime başlanması gereklidir.
- Konuşmaları anlayabilmeleri için konuşma sesinin şiddetli olması gerekir.
- Dili ifade ve anlama becerisinde sınırlılık vardır.

İleri Derecede İşitme Kaybı

- İleri derecede işitme kaybı olan çocuklar sadece şiddetli sesleri duyarlar.
- Uygun işitme cihazı olmazsa sesleri duyamazlar.
- İşitme kaybı 2 yaşından önce olmuşsa, dil ve konuşma kendiliğinden öğrenilemez.

Çok İleri Derecede İşitme Kaybı

- İşitme cihazı olmadan duyamaz.
- Çok yüksek seslere tepki verebilir.
- Görsel uyaran olmadan konuşmayı yorumlayamaz.
- Çok ileri derecede işitme kaybı olan çocuklarda, görme ve dokunma kılavuz duyu olarak kullanılır.

- Eğitsel değerlendirme ve tanılama sürecinde, eğitsel amaçla bireyin tüm gelişim alanındaki özellikleri ve akademik disiplin alanlarındaki yeterlilikleri ile eğitim ihtiyaçları belirlenerek **en az sınırlandırılmış eğitim ortamına** ve özel eğitim hizmetine karar verilir.
- Bireyin eğitsel değerlendirme ve tanınması rehberlik ve araştırma merkezinde oluşturulan özel eğitim değerlendirme kurulu tarafından standart testler ve bireyin özelliklerine uygun ölçme araçlarıyla yapılır.

- Tanılamada bireyin; tıbbî değerlendirme raporu ile zihinsel, fiziksel, ruhsal, sosyal gelişim öyküsü, tüm gelişim alanlarındaki özellikleri, akademik disiplin alanlarındaki yeterlilikleri, eğitim performansı, ihtiyaçları, eğitim hizmetlerinden yararlanma süresi ve bireysel gelişim raporu dikkate alınır.
- Eğitsel değerlendirme ve tanılama; eğitimin her tür ve kademesindeki geçişler ile bireylerin eğitim performansı ve eğitim ihtiyaçları dikkate alınarak veli ya da okulun/kurumun isteği üzerine gerektiğinde tekrarlanır.

- **1. Bireyle İlgili Kayıtların İncelemesi:** Bu süreç bireyle ilgili mevcut bilgilerin toplanmasını içermektedir.
- İncelemeler gelişimsel dönüm noktalarına ilişkin bilgileri, tıbbi kayıtları, önceki değerlendirmeleri, okul geçmişini daha önce denenen uygulamaları, etkilerini ve ailenin özelliklerine ilişkin bilgileri içerebilir.
- **2. Standart Testler:** Standart testler seçilirken, bireyin yaşı ve özellikleri ile testin özellikleri, testin geçerli ve güvenilir olmasına dikkat edilmelidir.

- **3. Görüşmeler:** Yapılan görüşmelerle, bireyin iletişim becerileri, gelişim ve öğrenme özelliklerine yönelik bilgi sağlanır.
- Bireyin çevresindeki aile, sınıf öğretmeni, özel eğitim öğretmeni, günlük bakımla ilgilenen kişi ya da ilgili diğer kişilerle görüşmeler yapılabilir.
- Görüşmelerde; önceki uygulamalar ve etkileri, bireyin öğrenme şekli bireyin evde, okulda ve topluluk içinde iletişimi, çeşitli durumlarda iletişimi kullanma becerileri konusunda bilgi alınabilir.
- **4. Kontrol Listesi:** Uzmanlar tarafından hazırlanan kontrol listeleri, bireyin çevresindeki insanların, bireyi nasıl algıladıklarına ilişkin genel bir bilgi verir. Bireyin dil becerileri, bilişsel sosyal gelişimi konularında kontrol listelerinden yararlanılabilir.

- **5. Gözlem:** Doğal ortamlarda bireyin iletişim performansına ilişkin bilgi toplama sürecini kapsar.
- Gözlemlerde **bireyin performansı ve iletişimini etkileyen çevresel değişkenlerin ne olduğu, nasıl ortaya çıktığı göz önünde bulundurulmalıdır.**
- Çocuklara yönelik gözlem yapılırken oyun temelli değerlendirme yapılabilir. **Oyun temelli değerlendirme, çocuğun yapılandırılmış veya yapılandırılmamış oyun içerisinde gözlemlenmesidir.**
- Bu tür bir değerlendirmede bilişsel, sosyal, duygusal dil ve konuşma becerileri, gelişme düzeyi, öğrenme şekli, farklı durumlarda farklı bireylerle etkileşim, küçük ve büyük motor becerileri, oyun davranışı, aile ve çocuk etkileşimi dikkate alınır.
- Yetişkinlere yönelik uygulamalarda **yaşa ve kişiye uygun yöntemler kullanılmalıdır.**

- **6. Ürün Dosyası (Portfolyo) Değerlendirme:** Ürün dosyası değerlendirmesi bireyin iletişim becerilerindeki gelişimini ve ilerlemesini değerlendirmek için kullanılabilir.
- Öğrencinin iletişim becerilerini değerlendirecek **dil örneklerini, çeşitli ortamlarda birey gözlemlerinin özetlerini, her bir örneğe ilişkin görsel ya da işitsel kayıtları, öğrencinin öz değerlendirmesini ve öğrenci çalışmalarından bazı örnekleri** içerebilir.
- Örneğin; bireyin ses kaydı alınabilir. Video kamera ile diğer insanlarla olan iletişimi kaydedip gözlemlenebilir.

- 1-Kısıtlı sözcük dağarcıkları vardır. Ya hiç konuşmazlar ya da zor anlaşılabilir birkaç sözcük kullanabilirler.
- 2-Yutma, çiğneme, salya akıtma sorunları olabilir.
- 3-Düşünce ve isteklerini anlatmada zorlanabilirler.
- 4-Jest, mimik işaret kullanmaya yönelebilirler.
- 5-İletişim kurmaya karşı isteksiz davranabilirler.
- 6-Çevrelerindeki seslere, konuşmalara ilgisiz davranabilir, dinlemez görünebilirler.
- 7-Anlaşılmaz sesler çıkarabilirler.

- 8-**Çevreleri ile ve girdikleri ortamlarda uyum güçlükleri gösterebilirler.
- 9-**Yalnız kalmayı tercih edebilirler.
- 10-**İsteklerini, düşüncelerini dile getirirken hoş olmayan (vurma, çarpma, ağlama, bağırma gibi) tepkilerde bulunabilirler.
- 11-**Dikkat süreleri kısa ve dağınık olabilir.
- 12-**Kavramları geç ve uzun zamanda öğrenebilirler.
- 13-**Bellekleri zayıf olabilir.
- 14-**Öğrendikleri bilgileri transfer edemeyebilirler.

- Dil ve konuşma bozukluklarının **erken teşhis edilmesi** ve bu bozukluklara erken müdahalede bulunmak çocuğun okul performansı için son derece önemlidir.
- Dil ve konuşma güçlüğü olan çocuğun öğrenme yaşantısında **öğretmenin gözlemleri ve yaklaşımları** büyük önem taşımaktadır.
- Öğretmen dil ve konuşma güçlüğü yaşayan çocukları fark etmeli ve bu çocukların eğitim ortamında yaşayacağı risklere yönelik gerekli tedbirleri alarak onları derslerde desteklemelidir.
- Bu destekler öğrencilerin sosyal kabul ve iletişim sorunları olabileceği gibi **ders programı, kullanılan materyallerin ve yöntemlerin yeterli ve etkili olup olmadığını kontrol etmeyi ve bu konuda gerekli değişiklikleri yapmayı da** içermektedir.

ÖĞRETMENLERE ÖNERİLER

- Dil ve konuşma güçlüğü olan bireyler için sadece eğitimsel düzenlemelerin yapılması yeterli olmayabilir.
- Özellikle tıbbi destek veya daha farklı bir eğitimsel destek gerektiren durumlarda önce **rehber öğretmeni ve okul yönetimini bilgilendirmeli sonra da aile ile iletişime geçmelidir.**
- Ailenin de görüş ve onayı alınarak çocuk değerlendirilmek üzere **RAM'a yönlendirilmelidir.**
- Bu süreçte öğretmenler, çocuğun değerlendirme istek formunda RAM tarafından istenilen gelişim alanlarını dikkatli bir şekilde doldurmalı ve değerlendirme sürecine katkı sağlayabilecek **kendi gözlem ve değerlendirmelerini içeren** ayrıntılı bir rapor sunmalıdır.

- Öğretmenler dil ve konuşma güçlüğünde tanı almış öğrencileri için mutlaka işlevsel **BEP hazırlamalı ve öğrencilerin akademik ve sosyal gelişimlerini yakından takip etmelidirler.**
- Ayrıca dil ve konuşma güçlüğü tanısı almış öğrencilerin başarılı oldukları beceriler öne çıkarılarak **başarıyı tatmaları sağlanmalı ve öğrencilerin kendine güven ve motivasyonları artırılmalıdır.**
- Süreç içinde eğer öğrenci destek eğitim almakta ise **destek eğitim sağlayan öğretmen ile sürekli iletişim halinde olmak öğrencinin akademik gelişimi için çok önemlidir.**
- Bunun yanı sıra öğretmenler **aileler ile iletişimi sürdürmeli ve ailelerin öğrencilerin eğitim sürecine aktif katılımları konusunda yönlendirme yapmalı ve tavsiyeler vermelidirler.**

- Dil ve konuşma güçlüğü olan bireyler için eğitim ortamına yönelik öğretimsel uyarlamalar ve değişiklikler (sınıf ortamı, öğretim yöntemi, öğretmenin yönergelerin niteliği, etkinliğin tamamlanması için verilen süre, etkinlik sayısı, etkinliğin/ çalışmanın tekrar yapılması için süre verilmesi, grup çalışmaları vb.) yapılmalıdır.
- Öğrenme ve öğretme sürecinde uygun strateji, yöntem, araç gereç ve materyaller seçilmelidir.
- Bireyin sosyal etkinliklere katılımı ve sosyal ortamlarda bulunması teşvik edilerek sözel iletişimi desteklenmelidir.

1. Çocukla konuşurken ve çocuęu dinlerken gözlerine bakılmalıdır (Göz kontaęı kurma).
2. Çocuk konuşurken ona dinlenildięi hissettirilmelidir.
3. Çocuęun sık kullandığı sözcüklere ilave sözcükler katarak cevap verilmelidir. (Genişletme). Örneęin, “mama” dedięinde “daha çok mama mı istiyorsun?” gibi.
4. Günlük rutin işler sözel olarak ifade edilmelidir.

5. Çevredeki tüm canlı ve cansız nesnelere isimlendirilmelidir.

6. Çocuğun sözel iletişim kurabileceği sosyal ortamlar düzenlenmeli ve başlangıç için çocuğun yanında olunmalı zamanla yanında olma süresi azaltılmalıdır.

7. İhtiyaçlarını, duygu ve düşüncelerini ifade etmesi için doğal durumlar yaratılmalı ve bu konular için çocuk desteklenmelidir.

Konuşma ve Dil Bozukluğu Olan Çocukların Eğitiminde Dikkat Edilmesi Gereken Bazı Noktalar

8. Çocuğun yaptığı her türlü dil hatasının yanlış olduğu vurgulanmaksızın doğrusu söylenerek düzeltilmelidir. Örneğin, çocuk “bu” dediğinde “Su mu istiyorsun? Peki, sana su vereyim” gibi.

9. Çocuğun anlatmak istediği şeyi anlatmasına fırsat verilmeli, sözü kesilmemelidir. Fırsat verildiği halde anlatamıyorsa uygun bir sözel ifade ile geri iletim sağlanmalıdır. Örneğin; “Gezimizde gördüğün hayvanları çok sevdiğini mi söylemek istiyorsun” gibi.

10. Yetişkin, düzgün ve anlaşılır bir Türkçe kullanarak iyi bir model olmalıdır.

Konuşma ve Dil Bozukluğu Olan Çocukların Eğitiminde Dikkat Edilmesi Gereken Bazı Noktalar