

T.C.
BAYRAMPAŐA KAYMAKAMLIĐI
BAYRAMPAŐA REHBERLİK VE ARAŐTIRMA MERKEZİ MÜDÜRLÜĐÜ



2024- 2028
STRATEJİK PLANI

İSTANBUL, 2024



"Yalnız tek bir şeye ihtiyacımız vardır, çalışkan olmak."

MUSTAFA KEMAL ATATÜRK

BAYRAMPAŐA REHBERLİK VE ARAŐTIRMA MERKEZİ
KURUM BİLGİLERİ

İli: İstanbul	İlçesi: Bayrampaőa
Adres: Muratpaőa Mah. Akpınar Cad. No:120/1 Bayrampaőa/ İSTANBUL	Coğrafi Konum: 41°02'54.2"N 28°54'02.9"E
Telefon Numarası: 0(212) 538 00 22	Faks Numarası: 0(212) 538 00 22
E-Posta Adresi: rehberlikaras@gmail.com	Web Sayfası Adresi: https://bayrampasarehberlik.meb.k12.tr/
Kurum Kodu: 965179	Öğretim Şekli: -

SUNUŞ

Gelişen ve deęişen eğitim süreçleri eğitim kurumlarının da yeni uygulamalara uyum sağlaması sonucunu ortaya çıkarmıştır. Önceleri kabul görmekte zorlanan bazı yenilikler zaman içerisinde gerekli ve faydalı olduęu görülerek genel kabul görmüştür. Stratejik planda bu konuların başında yer almaktadır. Bir işletme yönetim süreci olan bu planlama aslında eğitim kurumlarının da bir işletme olarak görülmesi gerektięi için son derece önemli ve sürece büyük katkılar sağlayan bir çalışmadır.

Kurumumuz stratejik planı hazırlanırken sadece birkaç personele görev dağıtımını yaparak deęil de tüm personele görev verilmesi daha planlama hazırlanırken dahi kurum içi iletişimi daha da geliştirmiş ve güzel bir ekip ruhu oluşturmuştur. Çalışmalar sonucunda kurumumuzun personeli, iç ve dış paydaşlarının kurum hakkındaki düşünceleri öğrenilmiş ve çalışmalara yön vermeye başlamıştır. Memuriyet hayatının ilk yıllarını yaşayan öğretmenlerimizin Stratejik Plan çalışması ile tanışmış olması ileriki çalışmalarında da faydalanmalarına destek olacaktır.

2024 – 2028 Dönemi Bayrampaşa Rehberlik ve Araştırma Merkezi Stratejik Planı tüm personelin üstün işbirlięi ve gayreti ile hazırlanmıştır. Tüm çalışanlara teşekkür ediyorum.

Sezai KUŞ

Kurum Müdürü

İÇİNDEKİLER

1. GİRİŞ VE STRATEJİK PLANIN HAZIRLIK SÜRECİ.....	1
1.1. Strateji Geliştirme Kurulu ve Stratejik Plan Ekibi	1
1.2. Planlama Süreci	2
2. DURUM ANALİZİ.....	3
2.1. Kurumsal Tarihçe	4
2.2. Uygulanmakta Olan Planın Değerlendirilmesi.....	4
2.3. Mevzuat Analizi	5
2.4. Üst Politika Belgelerinin Analizi.....	6
2.5. Faaliyet Alanları ile Ürün ve Hizmetlerin Belirlenmesi	7
2.6. Paydaş Analizi	11
2.7. Kurum İçi Analiz	14
2.7.1. Teşkilat Yapısı.....	16
2.7.2. İnsan Kaynakları.....	17
2.7.3. Teknolojik Düzey	23
2.7.4. Mali Kaynaklar	24
2.7.5. İstatistik Veriler	27
2.8. Dış Çevre Analizi (Politik, Ekonomik, Sosyal, Teknolojik, Yasal ve Çevresel Çevre Analizi -PESTLE).....	29
2.9. Güçlü ve Zayıf Yönler ile Fırsatlar ve Tehditler (GZFT) Analizi.....	30
2.10. Tespit ve İhtiyaçların Belirlenmesi.....	34

3. GELECEĐE BAKIŐ	36
3.1.Misyon	36
3.2.Vizyon.....	36
3.3.Temel Deđerler	36
4. AMAÇ,HEDEF VE PERFORMANS GÖSTERGESİ İLE STRATEJİLERİN BELİRLENMESİ	37
4.1. Amaçlar, Hedefler, Performans Göstergeleri ve Stratejilerin Belirlenmesi.....	37
4.2.Maliyetlendirme	41
5. İZLEME VE DEĐERLENDİRME	42

1. GİRİŞ VE PLANIN HAZIRLIK SÜRECİ

1.1. Strateji Geliştirme Kurulu ve Stratejik Plan Ekibi

Bir yönetim aracı olan stratejik planlama; kendi enerjimize odaklanarak aynı amaca ulaşmamızı sağlamayı ve çevremizdeki değişikliklere göre yönümüzü belirlemeyi hedeflemektedir. Kısaca stratejik planlama bir organizasyonun ne olduğunu, ne yaptığını ve neden yaptığını Şekillendiren ve ona bu konularda kılavuzluk yapan temel kararları ve eylemleri geleceğe odaklı olarak üreten sistemli bir planlama sürecidir.

Bayrampaşa Rehberlik ve Araştırma Merkezi çalışanları olarak bu planlama sürecinde odağı kaybetmemeyi, üretken olmak için sistemli bir planı takip etmeyi, sürekli yenilikleri takip ederek hem kendimizi hem de hizmet götürdüğümüz hedef kitleyi (öğrenci, öğretmen, aile...) geliştirmeyi amaçlamaktayız.

Bu amaçlara ulaşmamızı hedefleyen 2024-2028 Dönemi Merkezimiz Stratejik Planının hazırlanması aşamasında emeği geçen tüm merkez çalışanlarımıza teşekkür eder, başarılar dileriz.

Tablo 1. Strateji Geliştirme Kurulu ve Stratejik Plan Ekibi Tablosu

Strateji Geliştirme Kurulu Bilgileri		Stratejik Plan Ekibi Bilgileri	
Adı Soyadı	Ünvanı	Adı Soyadı	Ünvanı
Sezai KUŞ	Kurum Müdürü	Pınar ÖZDEMİR	Rehber Öğretmen/Psikolojik Danışman
Mahmut Bilal KAYA	Müdür Yardımcısı	Vesile ARDA	Rehber Öğretmen/Psikolojik Danışman
		Rüveyda YILMAZ	Rehber Öğretmen/Psikolojik Danışman
		F.Kübra KOCABAŞ	Rehber Öğretmen/Psikolojik Danışman
		Mert Alp ATALAY	Rehber Öğretmen/Psikolojik Danışman

1.2. Planlama Süreci

Dünyada kamu malî yönetimi ve kontrol sistemi konusunda önemli gelişmelerin yaşanması ve ülkemizde de kamu idarelerinin sayı, nitelik ve teşkilatlanmalarına bağlı olarak önemli değişikliklerin meydana gelmesi sonucunda “5018 sayılı Kamu Mali Yönetimi ve Kontrol Kanunu” 24.12.2003 tarihinde 25326 sayılı resmi gazetede yayımlanarak yürürlüğe girmiştir. Kamu idare ve kurumlarının elde ettiği her türlü kamu kaynağının daha verimli, etkin ve şeffaf kullanılmasını amaçlayan Kanunun 9. maddesiyle kamu idarelerinin stratejik plan hazırlaması zorunlu hale getirilmiştir. Aynı Kanun maddesinde kamu hizmetlerinin istenilen düzeyde ve kalitede sunulabilmesi için kamu kurumlarının, bütçeleri ile program ve proje bazında kaynak tahsislerini; stratejik planlarına, yıllık amaç ve hedefleri ile performans göstergelerine dayandırmalarının gerekliliği belirtilmiştir. Bu bağlamda şekillenen MEB 2024-2028 Stratejik Planı; **Türkiye Yüzyılı** hedeflerine ulaşılması için eğitimde erişim ve fırsat eşitliğinin güçlendirilmesi, öğretmenlerin mesleki ve kişisel gelişimlerine çok boyutlu destek sağlanması, beceri ve süreç odaklı ölçme ve değerlendirme mekanizmasının geliştirilmesi, öğretim programlarının çağın ihtiyaçlarına cevap verecek ve geleneksel kültürümüzü ihtiva edecek şekilde sürekli güncellenmesi, uluslararası ve yurt dışı eğitim iş birliklerinin sağlanması ve mesleki eğitimin güçlendirilmesi konularına odaklanarak yol haritasını belirlemiştir.

Kurumumuz ilgili mevzuat kapsamında, Bakanlığımızın belirttiği takvim dâhilinde 2024-2028 Stratejik Planlama çalışmalarına başlamıştır. Çalışmalar, Stratejik Plan Üst Kurulumuz ve Stratejik Plan Hazırlama ekibinin rehberliğinde, tüm birimlerin katılımıyla yürütülmüştür. Kurumumuzda 2024-2028 Stratejik Planlama hazırlıkları kapsamında gerçekleştirilen faaliyetler aşağıda belirtilmiştir:

1. “Kamu idarelerinde Stratejik Planlamaya İlişkin Usul ve Esaslar Hakkında Yönetmelik doğrultusunda; kurum müdürü, müdür yardımcısı, yönetim kurulu üyesinin katılımıyla **Stratejik Plan Üst Kurulu** ve kurumun stratejik planının hazırlanma işlemlerini yürütmek üzere **Stratejik Plan Hazırlama Ekibi** oluşturulmuştur.
2. İlk toplantıda Stratejik Plan ile ilgili yasal mevzuat ve ilgili dokümanlar incelenerek ekibin bilgi sahibi olması sağlandı.
 - a) Mili Eğitim Bakanlığı 2024-2028 Stratejik Planı
 - b) Bayrampaşa MEM 2024-2028 Stratejik Planı

c) Kamu Kurum ve Kuruluşları için Stratejik Planlama Kılavuzu

3. Stratejik plan için çalışma takvimi oluşturuldu.
4. Tüm personelin katılımı ile kurumsal vizyon, misyon ve temel değerleri belirlenerek kurumsal kimlik tanımlanmıştır.
5. Kurumun iç paydaşları ve dış paydaşları değerlendirilerek, kurumun paydaşları belirlenmiştir. Paydaşların görüşleri alınarak, SWOT(GZFT) ve PEST analizleri yapılmıştır.
6. SWOT(GZFT) ve PEST analizleri sonuçlarına göre çalışma alanları belirlenmiştir.
7. Çalışma alanlarına bağlı olarak amaçlar, hedefler, faaliyetler, göstergeler oluşturularak 2024-2028 yılı stratejik plan oluşturulmuştur.
8. Plan yapıldıktan sonra uygulanmaya başlanacaktır.
9. Faaliyet raporları, izleme- değerlendirme raporları ile gerektiği durumda kurum stratejik planı güncellenecektir.

2. DURUM ANALİZİ

Kurumumuz 2024- 2028 Stratejik Plan hazırlama çalışmaları, belirtilen takvim doğrultusunda Stratejik Plan Üst Kurulu, Stratejik Plan Hazırlama Ekibi ve kurumda görev yapan diğer personelinde aktif katılımı ile Bakanlığımız, İl Milli Eğitim Müdürlüğümüz ve ilçe Milli Eğitim Müdürlüğümüzün modeli doğrultusunda yapılmıştır.

Çalışma ekiplerinin belirlenmesini takiben hazırlık çalışmalarına ilişkin ilkeler ve esaslar ile izlenecek yöntem, süreç ve çalışma takvimine ilişkin ayrıntılar kararlaştırılmış ve kurumumuz çalışanlarına duyurulmuştur. Belirlenen çalışma takvimi doğrultusunda yapılan toplantılarla stratejik planlama çalışmaları başlatılmıştır. Kurumun tarihçesi, mevzuat, Kurum Analizi, faaliyet alanları, iç ve dış paydaşları ile yararlanıcıları belirlenerek önceliklendirilmiştir. Kurumumuz tarafından sunulan hizmetler, hizmet çeşitleri ile kurum içi ve dışı analizler yapılmıştır. GZFT analizinde iç paydaşların görüşlerine ağırlık verecek ve kurum içi katılımı en üst seviyede sağlayacak bir yöntem kullanılmıştır. Paydaşlara yönelik anket çalışması yapılmış. Kurumun, zayıf yanları, fırsatları, tehditleri önceliklendirilmiştir. Oluşturulan GZFT listeleri Stratejik Plan Üst Kurulu ve Stratejik Plan hazırlama ekibi tarafından gözden geçirilerek kurumun GZFT analizi yapılmıştır.

2.1. Kurumsal Tarihçe

Kurumumuz 23.05.2006 tarih ve 2325 sayılı M.E.B Özel Eğitim, Rehberlik ve Psikolojik Danışma Hizmetleri Genel Müdürlüğü onayı ile açılmıştır. Bu tarihte kurumun henüz bir binası ve personeli bulunmadığı için hemen hizmet vermeye başlayamamıştır. 04.09.2006 tarihinde Cevatpaşa İlköğretim Okulu Müdür Başyardımcısı Vedat CUMHUR kurucu müdür olarak görevlendirilmiş ve 2006 yılı Kasım ayında ilçemiz rehber öğretmenlerinden görevlendirme yapılmıştır. Kurumumuz fiziki şartlarının hazır hale getirilmesi ve personel ataması yapılması ile 15.02.2007 tarihinde hizmete başlamıştır. Kurumumuzda 2014-2015 eğitim-öğretim yılı itibarıyla 1 müdür, 1 müdür yardımcısı, 6 rehber öğretmen, 1 özel eğitim öğretmeni ve 1 sözleşmeli personel bulunmaktadır. 2015 Yılında Bayrampaşa Rehberlik ve Araştırma Merkezi Halk Eğitimden Adapark'ın içerisindeki Özel Eğitim Meslek Okulu bahçesine taşınmıştır. 2015-2019 yılına kadar kurum müdürü Necdet ARSLAN'dır. Burada 1 Müdür , 1 Müdür Yardımcısı , 6 Rehber Öğretmen ve 1 tane Özel Eğitim Öğretmeni görev yapmıştır . 2018 yılında tüm kadrolu öğretmenlerin tayini çıkmış ve kurum 1 Müdür , 1 Müdür Yardımcısı olarak 6 ay görev yapmıştır. Sonrasında görevlendirme öğretmenlerle süreç yürütülmüştür. 2021 yılında 1 Müdür , 1 Müdür Yardımcısı , 7 Özel Eğitim Öğretmeni , 6 Rehber Öğretmeni ile görev yapmaya başlamıştır. 2022 yılı temmuz ayından itibaren kurum müdürümüz Sezai KUŞ göreve gelmiştir. 2023 Eylül ayında Valilik Oluru İle Adapark'taki yerinden Bayrampaşa Anadolu Lisesi zemin katına taşınmıştır.

2.2. Uygulanmakta Olan Planın Değerlendirilmesi

2019 yılında yürürlüğe giren Bayrampaşa Rehberlik ve Araştırma Merkezi 2019-2023 Stratejik Planı; Stratejik Plan Hazırlık Süreci, Durum Analizi, Kurum İçi Analiz, Çevre Analizi, Geleceğe Yönelim, Maliyetlendirme ile İzleme ve Değerlendirme olmak üzere yedi bölümden oluşturulmuştur. Planın Geleceğe Yönelim bölümünün Amaç ve Hedeflere İlişkin Mimarisinde 3 Amaç ve 8 Hedef bulunmaktadır. Hedeflere bağlı, alt göstergelerle birlikte 8 Performans Göstergesi yer almaktadır. Her yıl düzenli olarak hazırladığımız Stratejik Plan İzleme ve Değerlendirme Raporu çalışmalarını sırasında plan başlangıç döneminde belirlediğimiz hedeflerimize ne ölçüde yaklaştığımız ve aksayan yönlerimizin neler olduğu açık bir şekilde ortaya çıkmıştır. Özellikle küresel salgın koşullarının etkisiyle gerileme gösteren göstergeler sayılmazsa Performans Göstergelerinin ve bağlı oldukları Hedef Kartlarının pek çoğunda belirlenen hedeflere ulaşıldığı gözlenmiştir. Hazırlanan İzleme ve Değerlendirme

Raporlarının sonuçları bir sonraki yıl için yapılacak çalışmalar konusunda kurumumuz için yol gösterici olmuştur. Plan başlangıç döneminden 2023 İzleme ve Değerlendirme Raporumuz dâhil olmak üzere alt göstergelerle birlikte 8 Performans Göstergesinde %60 ve üzeri gerçekleşme gösteren Performans Göstergelerinin 5 yıllık ortalama oranı %65 olmuştur. 8 Hedef Kartında ise %50 ve üzeri hedefe ulaşmada 5 yıllık ortalama oran %68 olmuştur. Stratejik planın ilk yılında yaşanan kurumdaki öğretmen eksikliği ve pandemi koşullarının da etkisi düşünüldüğünde bu oranların bu koşullarda oldukça makul olduğu kabul edilebilir.

2.3. Mevzuat Analizi

T.C. kanunları doğrultusunda çalışmalar yapan kurumumuz, Millî Eğitim Bakanlığının taşradaki görevlerini yürüten ve diğer devlet politikalarını Valilik Makamına bağlı olarak hayata geçiren kamu kurumlarından biridir. Kurumumuz Millî Eğitim Bakanlığına ve ilde birinci derecede Valilik Makamına karşı sorumludur. Müdürlüğümüz, Millî Eğitim Bakanlığı adına üstlendiği sorumluluğunu; Kanun, Kanun Hükmünde Kararname, Tüzük, Yönetmelik, Yönerge, Genelge ve Emirler doğrultusunda Millî Eğitim Temel İlkelerine göre yerine getirmektedir. Kurumumuzun sorumlulukları Milli Eğitim Bakanlığı Rehberlik Ve Psikolojik Danışma Hizmetleri Yönetmeliği'nde tanımlanmıştır. Gerekli çalışmalar bu doğrultuda yürütülmektedir.

Millî Eğitim Müdürlüklerinin görev, yetki ve sorumluluklarını düzenleyen çok sayıda kanun ve yönetmelik bulunmaktadır. Bunlardan;

- 1739 sayılı Millî Eğitim Temel Kanunu,
- 10705 sayılı İlköğretim ve Eğitim Kanunu
- 25876 sayılı Çocuk Koruma Kanunu
- 25878 sayılı Özürlüler ve Bazı Kanun ve Kanun Hükmünde Kararnamelerde Değişiklik Yapılması Hakkında Kanun
- 23011 sayılı Özel Eğitim Hakkında Kanun Hükmünde Kararname
- 25326 sayılı Kamu Mali Yönetimi ve Kontrol Kanunu
- 31213 sayılı Millî Eğitim Bakanlığı Rehberlik ve Psikolojik Danışma Hizmetleri Yönetmeliği

- 30471 sayılı Özel Eğitim Hizmetleri Yönetmeliği
- 29072 sayılı Okulöncesi ve İlköğretim Kurumları Yönetmeliği
- 29303 sayılı Ortaöğretim Kurumları Yönetmeliği
- 2739 sayılı Psikososyal Koruma, Önleme ve Krize Müdahale Hizmetleri Yönergesi önem taşımaktadır.

Kurumumuz yukarıda belirtilen yasal çerçeve ve yönetmelikler doğrultusunda hizmet vermeye devam etmektedir.

2.4. Üst Politika Analizi

Tablo 2. Üst Politika Belgeleri Tablosu

Temel Üst Politika Belgeleri	Diğer Üst Politika Belgeleri
12. Kalkınma Planı	Diğer Kamu Kurum ve Kuruluşlarının Stratejik Planları
2022-2024 Orta Vadeli Program	Mesleki Eğitim Kurulu Kararları
Orta Vadeli Mali Planlar	Türkiye Yeterlilikler Çerçevesi
2024 Yılı Cumhurbaşkanlığı Yıllık Programı	Ulusal ve Uluslararası Kuruluşların Eğitim ve Türkiye ile İlgili Raporları
Cumhurbaşkanlığı İcraat Programı	İstanbul Valiliği Onaylı İlgili Raporları
MEB 2024-2028 Stratejik Planı	2024-2028 İstanbul Bölge Planı
20.Milli Eğitim Şurası Kararları	Avrupa Birliği 2030 Dijital Pusulası
Milli Eğitim Kalite Çerçevesi	Avrupa Birliği Müktesebatı ve Ülke Raporları
İl Milli Eğitim Müdürlüğü Stratejik Planı 2024-2028	
İlçe Milli Eğitim Müdürlüğü Stratejik Planı 2024-2028	

2.5. Faaliyet Alanları ile Ürün ve Hizmetlerin Belirlenmesi

Tablo 3. Faaliyet Alanları, Ürün ve Hizmetler

Faaliyet Alanı	Ürün ve Hizmetler
Özel Eğitim Hizmetleri- Rehberlik ve Psikolojik Danışma Hizmetleri	Kurumumuza yapılan özel eğitimle ilgili başvuruların değerlendirilmesi
Rehberlik ve Psikolojik Danışma Hizmetleri	Eğitsel ve Mesleki Rehberlik çalışmaları
Özel Eğitim Hizmetleri	Özel eğitimle ilgili düzenlenen seminer, konferans, toplantılar
Rehberlik ve Psikolojik Danışma Hizmetleri	Rehberlik ve Psikolojik Danışma alanı ile ilgili düzenlenen seminer, konferans, toplantılar
Yönetim Hizmetleri	Personelin maaş, ek ders işlemleri
Özel Eğitim Hizmetleri- Rehberlik ve Psikolojik Danışma Hizmetleri	Başvuru yapan öğrencilerin yönlendirme işlemlerinin yapılması
Rehberlik ve Psikolojik Danışma Hizmetleri	Danışmanlık Tedbiri ile ilgili çalışmalar
Özel Eğitim Hizmetleri	Okullar bünyesinde açılan özel eğitim sınıflarının ziyaret edilmesi, müşavirlik yapılması
Rehberlik ve Psikolojik Danışma Hizmetleri	Okullar bünyesinde hizmet veren rehberlik ve psikolojik danışma servislerini ziyaret edilerek müşavirlik yapılması
Rehberlik ve Psikolojik Danışma Hizmetleri	Hedefler doğrultusunda bilgilendirme broşürlerinin hazırlanması, okullara gönderilmesi ve kurum web sayfamızda ilan edilmesi

Rehberlik ve Psikolojik Danışma Hizmetleri	Merkezi sınavlar ile ilgili başvuru yapan bireylere tercih danışmanlığı yapmak
Özel Eğitim Hizmetleri- Rehberlik ve Psikolojik Danışma Hizmetleri	Özel eğitim kurumları ve kaynaştırma öğrencisi olan okulların rehberlik ve psikolojik danışma servisine, okul yönetimine, öğretmenlere müşavirlik yapmak
Özel Eğitim Hizmetleri	Görev bölgesinde özel eğitim gerektiren öğrencilerin üst öğrenim kurumları ve mesleğe yönelmeleri konusunda gerekli çalışmaları ve eş güdümü sağlamak
Özel Eğitim Hizmetleri	Bölüm çalışmalarıyla ilgili konularda özel eğitim kurumları ve kaynaştırma programı uygulayan okulların personeline yönelik olarak onların bilgi ve becerilerini artırıcı konferans, panel gibi toplantılar ile çeşitli hizmet içi eğitim etkinlikleri düzenlemek
Rehberlik ve Psikolojik Danışma Hizmetleri	İlçede hizmet veren Milli Eğitim Bakanlığına bağlı kurum ve okulların hazırladığı “Risk Haritaları” incelenerek ilçe “Risk Haritaları Raporu” hazırlamak.
Özel Eğitim Hizmetleri	Özel eğitim gerektiren öğrencilerin kendilerine, ailelerine ve eğitim kurumlarına yönelik, onların gelişmelerini destekleyecek yayınlar hazırlar ve ilgililere ulaştırır.
Yönetim Hizmeti	Merkezin; personel, ayniyat, demirbaş, arşiv, mutemetlik işleri, her türlü günlük yazışma ve büro hizmetleri ile teknik konulardaki hizmetlerini yürütmek
Yönetim Hizmeti	Bölgülerden gelen rapor ve yazıların yazılmasını sağlamak
Yönetim Hizmeti	Ödül, disiplin, izin işlemlerini yürütmek
Özel Eğitim Hizmetleri- Rehberlik ve Psikolojik Danışma Hizmetleri	Problem Durum Tespitleri, Çözüm Önerileri Geliştirme, Proje Üretimi, Proje Yaygınlaştırma ve Araştırmalar

Tablo 4. Özel Eğitim ve Rehberlik Hizmetleri Faaliyet Alanları

FAALİYET ALANI: ÖZEL EĞİTİM	FAALİYET ALANI: REHBERLİK
Hizmet-1 Tanılama <ul style="list-style-type: none">• Veli• Öğrenci• Öğretmen• Okul Toplumu	Hizmet-1 Okul Rehberlik Hizmetleri <ul style="list-style-type: none">• Okul Toplumu• Eşgüdüm ve koordinasyon• Kişilik gelişimi/bireysel gelişim.• Mesleki gelişim/ yöneltme• Şiddeti Önleme ve azaltma
Hizmet-2 Yerleştirme Önerisi <ul style="list-style-type: none">• Veli• Öğrenci• Öğretmen• Okul Toplumu• İlçe Özel Eğitim Kurulu• Özel Eğitim Okulları• Özel Özel Eğitim Kurumları	Hizmet-2 Rehber Öğretmen/ Kişisel Gelişim <ul style="list-style-type: none">• Gelişim Seminerleri• Hizmet içi eğitim• Konferans ve paneller• Grup dinamizmi ve Grup eğitimleri• Müşavirlik

Hizmet–3 Eğitim Planı <ul style="list-style-type: none"> • Veli • Öğrenci • Öğretmen • Okul Toplumu • Özel Eğitim Okulları • Özel Özel Eğitim Kurumları <p>Bireyselleştirilmiş Eğitim</p>	Hizmet–3 Öğrenci Rehberliği Kişisel gelişim <ul style="list-style-type: none"> • Kriz yönetimi • Veli Öğrenci • Okul Toplumu
Hizmet–4 Gelişim- Performans <ul style="list-style-type: none"> • Öğrenci • Veli • Gelişim izlenmesi 	
Hizmet–5 Özel Eğitim / Projeler <ul style="list-style-type: none"> • Özel Eğitim Projeleri • Proje yaygınlaştırma • Koordinasyon ve Eşgüdüm 	
FAALİYET ALANI: ARAŞTIRMA PROJELER	FAALİYET ALANI: YÖNETİM İŞLERİ
Hizmet–1 Proje Geliştirme <ul style="list-style-type: none"> • Problem durum tespitleri • Çözüm önerileri geliştirme 	Hizmet–1 Resmi Yazışmalar <ul style="list-style-type: none"> • Resmi yazılar –Gelen • Resmi yazılar – Giden

<ul style="list-style-type: none"> • Proje üretimi • Proje Yaygınlaştırma 	<ul style="list-style-type: none"> • Kurum içi yazışmalar
	<p>Hizmet–2 Özlük İşlemleri</p> <ul style="list-style-type: none"> • Maaş- Ek ders işlemleri • İzin/ yıllık izinler • Terfiler Ödül ve siciller • Emeklilik ve ayrılma İşlemleri
	<p>Hizmet– 3 Mali İşler</p> <ul style="list-style-type: none"> • Bütçelendirme • Muayene ve satın almalar • Teslim Alma Komisyonu • Sayım ve denetim • Ödeme ve harcamalar

2.6. Paydaş Analizi

Paydaş kavramı günümüzde kullanılan anlamıyla “bir kurumun amaç ve hedeflerinin başarıyla gerçekleştirilmesini etkileyen ya da bu başarıdan etkilenen birey ya da gruplar” olarak tanımlanmıştır. İlgili paydaşların kimler olduğu belirlenerek bu paydaşlara ilişkin verilerin toplanması ve toplanan bu verilerin analiz edilerek kurum için önemli bilgilere dönüştürülmesinin daha sonraki dönemlerde alınacak olan kararlara olumlu yönde katkıda bulunması beklenmektedir.

Paydaş analizi; paydaşın, kuruluşun faaliyet ve hizmetlerini yönlendirme, destekleme veya olumsuz etkileme gücü, kuruluşun ise, paydaşın beklenti ve taleplerinin karşılanması konusuna verdiği öncelik gibi başlıklar ile paydaşların kim oldukları, ne düşündükleri, ne düzeyde etkiye sahip

oldukları, kendileriyle nasıl ilişki kurulacağı, nasıl bilgilendirilecekleri, kurulan iletişimin sürekliliği, ilişkilene süresince oluşabilecek beklenmedik durumlara yönelik stratejilerin belirlenmesi gibi sorulara doğru cevaplar sunan pazar arařtırmaları sürecidir.

Program Yeterliliklerinin (Çıktılarının) belirlenmesinde paydař görüşleri temel oluřturmaktadır. Kurumumuzun Paydař analizi; paydařlara anket uygulanması, görüşmeler, toplantılar şeklinde yapılmıřtır.

Tablo 5. İç Paydaşlar ve Dış Paydaşlar

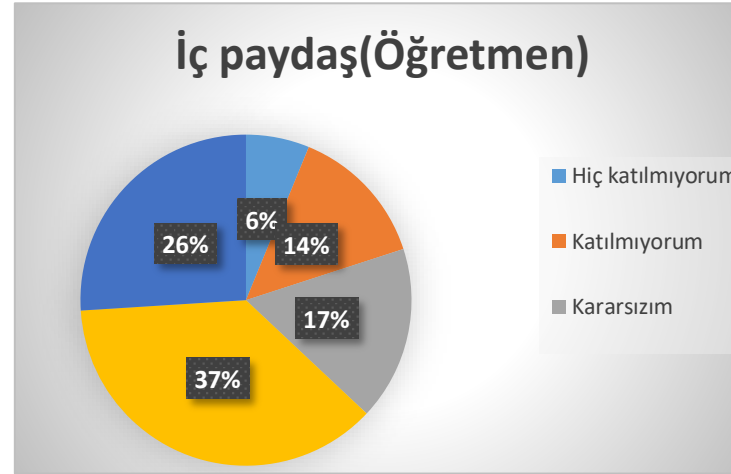
İÇ PAYDAŞLAR	DIŞ PAYDAŞLAR
1. Kurum Yöneticilerimiz	1. Milli Eğitim Bakanlığı
2. Bölüm Başkanları	2.Özel Eğitim ve Rehberlik Genel Müdürlüğü
3. Kurum Öğretmenleri ve Diğer Çalışanlar	3. İstanbul Valiliği
4. Öğrenciler ve Veliler	4. İstanbul İl Milli Eğitim Müdürlüğü
	5. Bayrampaşa Kaymakamlığı
	6. Bayrampaşa İlçe Milli Eğitim Müdürlüğü
	7. Diğer Rehberlik ve Araştırma Merkezleri
	8. Resmi ve Özel Eğitim Okul/Kurumları
	9. Aile ve Sosyal Politikalar İl Müdürlüğü
	10. İl Sağlık Müdürlüğü, Sağlık Kuruluşları
	11. Üniversiteler
	12. Yerel Yönetimler (Belediye)
	13. İl Gençlik Hizmetleri ve Spor Müdürlüğü
	14. Medya
	15. Sivil Toplum Kuruluşları
	17. Emniyet Kuruluşları
	18. Muhtarlıklar

2.7. Kurum İçi Analiz

Kurum içi ve dışı analiz çalışmaları kapsamında kurumumuzun teşkilat yapısı, insan kaynakları, kurum kültürü, teknolojik düzey, mali kaynaklar alanları yer almaktadır. Kurumumuzun, bu alanlardaki mevcut durumu hakkında bilgiler toplanmış ve bu bilgiler değerlendirilerek kurum hakkında sonuçlara ulaşılmıştır. Sonuçlar analiz edilerek kurumumuzun güçlü ve zayıf yönleri ortaya konmuştur. Paydaş anketlerine ilişkin ortaya çıkan temel sonuçlara altta yer verilmiştir.

Anket kurumumuzda görev yapan Özel Eğitim Öğretmeni ve Rehberlik Psikolojik Danışman 12 paydaş ile yürütülmüştür. Anket sonuçlarına göre, Paydaşların kurum içi iş ve işleyişlerinden genel itibariyle memnun oldukları ancak fiziki şartların yetersizliği, RAM'a ait bir binanın olmayışı sebebiyle faaliyetlerde kısıtlılık meydana geldiği için memnun olmadıkları görülmüştür.

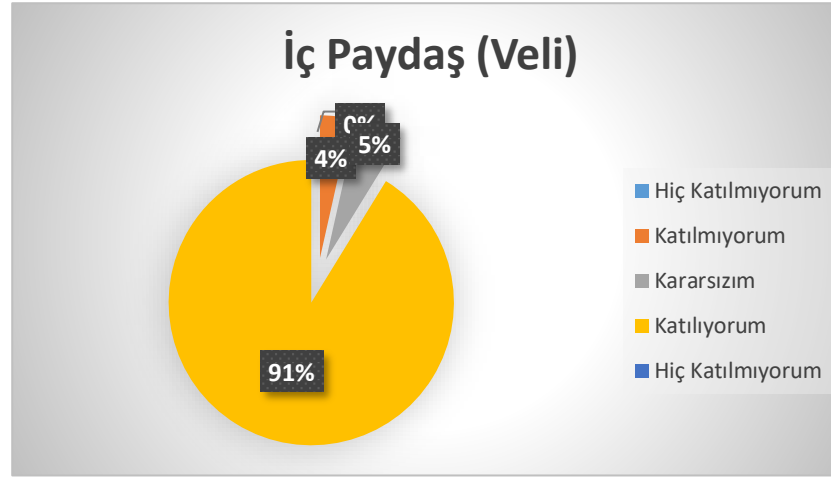
Şekil 1. İç Paydaş(Öğretmen)



Bu anket kurumumuzdan hizmet alan 30 veli ile uygulanmıştır. Veliler, genel olarak kurumumuzdan memnun olduklarını, kurum yöneticileri ve personel ile iletişim işbirliği v.b. konularda memnun oldukları, verilen hizmetin sonuçlarından memnun oldukları, okullarında

yaşadıkları sorunların çözümü için talep ettikleri desteği alabildikleri, kurumdan aldıkları hizmetin kaliteli olduğunu belirtmişlerdir. Kurumun fiziki koşullarının uygun olmadığı memnuniyetsizliklerini dile getirmişlerdir.

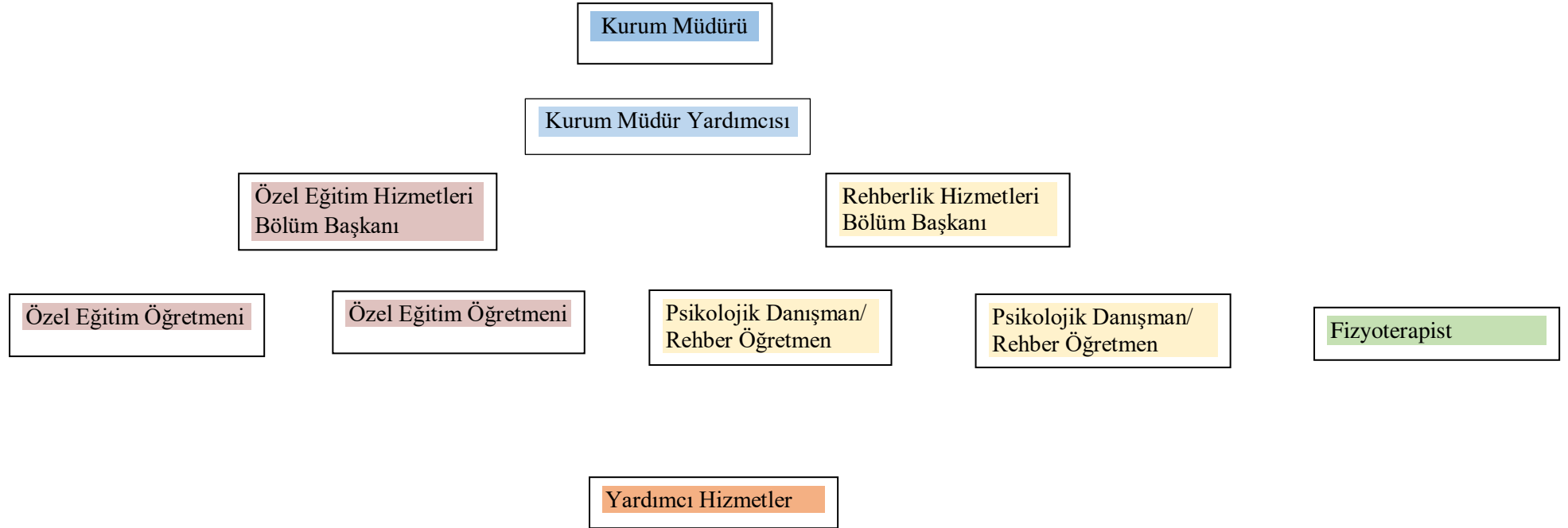
Şekil 2. İç Paydaş(Veli)



Bu anket Bayrampaşa ilçesindeki okullarda görev yapan rehber öğretmene yönelik uygulanmıştır. Anket sonuçlarına göre bu paydaşlar, genel olarak kurumumuzdan memnun olduklarını, kurum yöneticileri ve personel ile iletişim işbirliği vb. konularda memnun oldukları, verilen hizmetin sonuçlarından memnun oldukları, okullarında yaşadıkları sorunların çözümü için talep ettikleri desteği alabildikleri, kurumdan aldıkları hizmetin kaliteli olduğunu belirtmişlerdir. Kurumun fiziki koşullarının uygun olmadığı vb. memnuniyetsizliklerini belirtmişlerdir.

2.7.1. Teşkilat Yapısı

Şekil 3. Kurum Teşkilat Yapısı



2.7.2. İnsan Kaynakları

Tablo 6. Çalışanların Görev Dağılımı

Çalışanın Ünvanı	Görevleri
Kurum Müdürü	Rehberlik ve araştırma merkezi müdürü, rehberlik ve araştırma merkezinin ilgili mevzuata uygun olarak çalışmasından ilde özel eğitim ve rehberlik hizmetlerinden sorumlu il millî eğitim müdür yardımcısına veya şube müdürüne, ilçede özel eğitim ve rehberlik hizmetlerinden sorumlu şube müdürüne karşı sorumludur. Rehberlik ve araştırma merkezinin bölümlerine, bölüm hizmetlerine uygun, mesleki yeterliklere sahip ve deneyimli bir personeli bölüm başkanı olarak görevlendirir. Bölümler arası çalışmalarını koordine eder. Rehberlik ve araştırma merkezinin stratejik planının hazırlanmasını ve uygulanmasını sağlar. Özel eğitim değerlendirme kurulu raporlarını inceleyerek onaylar.
Müdür Yardımcısı	Rehberlik ve araştırma merkezinde görevli memurlarla, yardımcı hizmetler sınıfındaki personelin iş bölümünü düzenler, müdürün onayından sonra iş ve işlemlerin yürütülmesini sağlar. Bölümlerden gelen rapor ve resmi yazıların yazılmasını sağlar. Görevlendirildiği takdirde özel eğitim değerlendirme kuruluna başkanlık eder.
Rehber Öğretmen/ Psikolojik Danışman	Eğitim kurumlarında rehberlik ve psikolojik danışma hizmetlerini sunan, okul rehberlik ve psikolojik danışma programının uygulanması ve koordinasyonunun sağlanmasında program sorumlusu olarak görev alan, rehberlik ve araştırma merkezlerinde rehberlik ve psikolojik danışma hizmetlerini sunan personeldir.
Özel Eğitim Öğretmeni	Bireysel ve gelişim özellikleri ile eğitim yeterlilikleri açısından akranlarından anlamlı düzeyde farklılık gösteren bireylerin eğitim ve sosyal ihtiyaçlarını karşılamak üzere özel olarak yetiştirilmiş, rehberlik ve araştırma merkezlerinde özel eğitim hizmetlerini yürüten personeldir.

Tablo 7. İdari Personelin Hizmet Süresine İlişkin Bilgiler

Hizmet Süreleri	2024 Yılı İtibarıyla	
	Kişi Sayısı	%
1-4 Yıl	12	%66.6
5-6 Yıl	-	-
7-10 Yıl	3	%20
10 Yıl ve Üzeri	2	%13.3

Tablo 8. Okul/Kurumda Oluşan Yönetici Sirkülasyonu Oranı

	Yıl İçerisinde Okul/Kurumdan Ayrılan Yönetici Sayısı			Yıl İçerisinde Okul/Kurumda Göreve Başlayan Yönetici Sayısı		
	2021	2022	2023	2021	2022	2023
Toplam	-	1	-	-	1	-

Tablo 9. İdari Personelin Katıldığı Hizmet İçi Programları

Adı ve Soyadı	Görevi	Katıldığı Çalışma Sayısı	Katıldığı Yıl
Sezai Kuş	Kurum Müdürü	34	2021-2023
Mahmut Bilal KAYA	Müdür Yardımcısı	3	2021-2023

Tablo 10. Öğretmenlerin Hizmet Süreleri (Yıl İtibarıyla)

Hizmet Süreleri	Branşı	Kadın	Erkek	Toplam
1-3 Yıl	Psikolojik Danışmanlık ve Rehberlik Özel Eğitim Öğretmeni	5 3	- 4	12
4- 6 Yıl	-	-	-	-
7- 10 Yıl	Psikolojik Danışmanlık ve Rehberlik Özel Eğitim Öğretmeni Müdür Yardımcısı	1 - -	1 - 1	3
11- 15 Yıl	Psikolojik Danışmanlık ve Rehberlik	-	-	
16- 20 Yıl	-	-	-	-
20 ve Üzeri	Kurum Müdürü	-	1	1

Tablo 11. Kurumda Gerçekleşen Öğretmen Sirkülasyonunun Oranı

	Yıl İçerisinde Okul/Kurumdan Ayrılan Öğretmen Sayısı			Yıl İçerisinde Okul/Kurumda Göreve Başlayan Öğretmen Sayısı		
	2021	2022	2023	2021	2022	2023
Toplam	-	2	-	6	8	-

Tablo 12. Öğretmenlerin Katıldığı Hizmet İçi Eğitim Programları

Adı ve Soyadı	Görevi	Katıldığı Yıllar	Katıldığı Çalışma Sayısı
Aycan ERİM	Rehber Öğretmen/ Psikolojik Danışman	2021-2023	35
Pınar ÖZDEMİR	Rehber Öğretmen/ Psikolojik Danışman	2021-2023	35
Fatma Kübra KOCABAŞ	Rehber Öğretmen/ Psikolojik Danışman	2021-2023	28
Vesile ARDA	Rehber Öğretmen/ Psikolojik Danışman	2021-2023	27
Sevgi YILMAZ	Rehber Öğretmen/ Psikolojik Danışman	2021-2023	32
Rüveyda YILMAZ	Rehber Öğretmen/ Psikolojik Danışman	2021-2023	21
Mert Alp ATALAY	Rehber Öğretmen/ Psikolojik Danışman	2021-2023	22
Gülsüm GÜLTEKİN	Özel Eğitim Öğretmeni	2021-2023	15
Cemile ÇAVENT	Özel Eğitim Öğretmeni	2021-2023	32
Fatma İrem GÖKLER	Özel Eğitim Öğretmeni	2021-2023	23
Yunus ÇAKAR	Özel Eğitim Öğretmeni	2021-2023	23
Fırat İLTER	Özel Eğitim Öğretmeni	2021-2023	23
SADIK KÜÇÜKAYDIN	Özel Eğitim Öğretmeni	2021-2023	23
Berat GÖL	Özel Eğitim Öğretmeni	2021-2023	23
Melih ÖZMEN	Fizyoterapist	2021-2023	3

Tablo 13. Kurumdaki Mevcut Hizmetli / Memur Sayısı

	Görevi	Erkek		Kadın	Eğitim Durumu	Hizmet Yılı
1	Yardımcı Personel	-		1	İlkokul	10 Yıl

Tablo 14. Çalışanların Görev Dağılımı

Çalışanın Ünvanı	Görevleri
Okul /Kurum Müdürü	Mevzuatta belirtilen görevler
Müdür Yardımcısı	Mevzuatta belirtilen görevler
Öğretmenler	Mevzuatta belirtilen görevler
Yardımcı Hizmetler Personeli	Mevzuatta belirtilen görevler

Tablo 15. Okul / Kurum Rehberlik Hizmetleri

Mevcut Kapasite				Mevcut Kapasite Kullanımı ve Performans					
Psikolojik Danışman Norm Sayısı	Görev Yapan Psikolojik Danışman Sayısı	İhtiyaç Duyulan Psikolojik Danışman Sayısı	Görüşme Odası Sayısı	Danışmanlık Hizmeti Alan			Rehberlik Hizmetleri İle İlgili Düzenlenen Eğitim/Paylaşım Toplantısı vb. Faaliyet Sayısı		
				Öğrenci Sayısı	Öğretmen Sayısı	Veli Sayısı	Öğretmenlere Yönelik	Öğrencilere Yönelik	Velilere Yönelik
7	5	2	4	40	-	40	15	5	3

2.7.3. Teknolojik Düzey

Tablo 16. Okul / Kurum Rehberlik Hizmetleri

Araç- Gereçler	2021	2022	2023	İhtiyaçlar
TV	2	2	2	-
Yazıcı	12	13	16	-
Fotokopi Makinası	1	1	1	-
İnternet Hızı	-	-	100 Mbps	-
Projeksiyon Cihazı	1	1	1	-
Masaüstü Bilgisayar	12	15	16	-
Taşınabilir Bilgisayar	2	2	3	-

Tablo 17. Fiziki Mekan Durumu

Fiziki Mekân	Var	Yok	Adedi	İhtiyaç
Öğretmen Çalışma Odası	Var	-	2	-
Ekipman Odası	Var	-	1	-
Kütüphane	-	Yok	-	-
Arşiv	Var	-	1	-
Performans Değerlendirme Odası	Var	-	4	-

2.7.4. Mali Kaynaklar

Tablo 18. Kaynak Tablosu

Kaynaklar	2024	2025	2026	2027	2028
Genel Bütçe	500.671	620.456	706.523	786.412	836.456
Okul Aile Birliği	-	-	-	-	-
Özel İdare	-	-	-	-	-
Kira Gelirleri	-	-	-	-	-
Döner Sermaye	-	-	-	-	-
Dış Kaynak/Projeler	-	-	-	-	-
Diğer	-	-	-	-	-
TOPLAM	500.671	620.523	706.412	786.412	836.456

Tablo 19. Harcama Kalemler

Harcama Kalemi	Çeşitleri
Personel	-
Onarım	Okul/kurum binası ve tesisatlarıyla ilgili her türlü küçük onarım; makine, bilgisayar, yazıcı vb. bakım giderleri
Sosyal- Sportif Faaliyetler	Etkinlikler ile ilgili giderler
Temizlik	Temizlik malzemeleri alımı
İletişim	Telefon, faks, internet, posta, mesaj giderleri
Kırtasiye	Her türlü kırtasiye ve sarf malzemesi giderleri

Tablo 20. Gelir Gider Tablosu

YILLAR	2021	2022	2023
HARCAMA KALEMLERİ	Gelir=Gider	Gelir=Gider	Gelir=Gider
Temizlik	6.940,16 TL	12.867,65 TL	17.786,37 TL
Bakım Onarım	0	0	249.900,00 TL
İnternet	981,32 TL	1.294,31 TL	2.895,46 TL
Büro Makinaları Harcamaları	9.410,98 TL		49.406,58 TL
Telefon	1.329,72 TL	1.907,28 TL	754,83 TL
Kırtasiye	9.773,27 TL	42.610,85 TL	10.357,76 TL
Donatım	5467,50 TL	74.397,46 TL	0
TOPLAM	33.902,95	66.177,55 TL	331.101,00 TL
	TL		

2.7.5.İstatistik Veriler

Tablo 21. Kurumun Bilimsel Arařtırmaları

Tür	Özel Eğitim Hizmetleri	Rehberlik Hizmetleri
Bilimsel Arařtırma (2023)	Bayrampařa İlçesindeki İlkokullarda Çalıřan Öğretmenlerin BEP Yeterliliklerinin Saptanması	Bayrampařa İlçesindeki Ortaöğretim Öğrencilerinin Akran Zorbalığı ve Dijital Oyun Bağımlılığı Arasındaki İliřkinin İncelenmesi
Bilimsel Arařtırma (2024)	Bayrampařa ilçesinde bulunan Öğrenme Güçlüğü Tanılı Ortaokul Öğrencilerinin, Okul Aidiyetleri ile Akademik Ortamlarda Olumsuz Deęerlendirilme Korkularının İncelenmesi	Bayrampařa İlçesi Ortaöğretim Öğrencilerinin Algılanan Beden İmajı ve Duygu Düzenleme Stratejilerinin Psikolojik Saęlamlıęa Etkisinin İncelenmesi

Tablo 22. Kurum Rehberlik Hizmetleri

Mevcut Kapasite				Mevcut Kapasite Kullanım ve Performans					
Psikolojik Danışman Norm Sayısı	Görev Yapan Psikolojik Danışman Sayısı	İhtiyaç Duyulan Psikolojik Danışman Sayısı	Görüşme Odası Sayısı	Danışmanlık Hizmeti Alan			Rehberlik Hizmetleri İle İlgili Düzenlenen Eğitim/Paylaşım Toplantısı vb. Faaliyet Sayısı		
				Öğrenci Sayısı	Öğretmen Sayısı	Veli Sayısı	Öğretmenlere Yönelik	Öğrencilere Yönelik	Velilere Yönelik
7	5	2	4	40	-	40	15	5	3

2.8. Dış Çevre Analizi (Politik, Ekonomik, Sosyal, Teknolojik, Yasal ve Çevresel Çevre Analizi -PESTLE)

2.8.1. Dış Çevre Analizi

2.8.1.1. Fırsatlar

Tablo 23. Dışsal Faktörler Fırsatlar

Politik	1.Politik yönden özel eğitim alanında, özel eğitime gereksinim duyan bireylerin eğitim öğretim ve sosyal haklarına ilişkin duyarlılığının yüksek olması.
Ekonomik	1.Üniversiteler iş birliği ile ücretsiz eğitimler düzenlenebilmesi.
Sosyolojik	1.Farklı kültür ve sosyoekonomik düzeylerin tümüne yönelik çalışmalar yürütüyor olmamız.
Teknolojik	1.Gelişen teknoloji sayesinde bilgiye ulaşım imkanlarının artması. 2. MEB Özel Eğitim ve Rehberlik Hizmetleri Genel Müdürlüğü sitesindeki online kaynaklara erişim kolaylığı. 3.Yapılan iş ve işlemlerin bir kısmının Bakanlık tarafından geliştirilen sistemler üzerinden bilgisayar üzerinde yürütülmesi.
Mevzuat-Yasal	1.Bakanlığın mevzuat çalışmalarında yeni sisteme uyum sağlamada yasal dayanaklara sahip olması
Ekolojik	1.Atıklarımızın, geri dönüştürülebilir ve çevreye zarar vermeyen nitelikte olması.

2.8.1.2. Tehditler

Tablo 24. Dışsal Faktörler Riskler

Politik	1.Sorumluluk bölgemize yoğun göç olması
Ekonomik	1.Bağışçımızın olmayışı. (?)
Sosyolojik	1.Farklı kültür ve sosyoekonomik düzeylerin tümüne yönelik çalışmalar yürütüyor olmamız sebebiyle farklı risk gruplarıyla çalışmamız.
Teknolojik	1.Bilgilerin güvenliğini korumanın risk taşıması. 2. İnternet kesintisi vb. nedenlerle iş ve işlemlerin etkilenmesi.
Mevzuat-Yasal	1. Bazı mevzuat ve özlük hakları nedeniyle öğretmenler tarafından merkezimizin tercih edilmemesi.

2.9. Güçlü ve Zayıf Yönler ile Fırsatlar ve Tehditler (GZFT) Analizi

SWOT analizi Türkçe kısaltma olarak GZFT olarak nitelendirilen, kişinin kendisinin veya bir işletmenin, güçlü ve zayıf yönlerini belirlemek ve dış çevrelerden kaynaklanan tehdit ve fırsatları tespit edip bunlara karşı önlem veya aksiyon almak için kullanılan bir analiz biçimidir. Bu analiz stratejik planlama sürecinin diğer aşamalarına temel teşkil eder. Kurum içi yapılan toplantılarda çalışanların, kurumun güçlü ve zayıf yanları fırsat ve tehditleri sıralamaları ve önceliklendirmeleri sağlanmıştır. Merkezimizin hizmet alanları ve faaliyetleri analiz edilmiş, iç paydaşlara uygulanan anketlerin verilerine dayanılarak GZFT listeleri oluşturulmuştur.

Tablo 25. GZFT Listesi

İç Çevre		Dış Çevre	
Güçlü Yönler	Zayıf Yönler	Fırsatlar	Tehditler
Deneyimli yönetim kadrosu	Özel eğitim hizmeti veren okul ve kurum sayısının yetersiz olması	Eğitim ve sağlık olanaklarının olması	Parçalanmış ailelerin oluşu
Nitelikli ve gelişime açık personele sahip olunması	Kişisel, eğitsel ve mesleki rehberlik hizmetlerinin yetersiz olması	Eğitim ve öğretime yönelik talebin giderek artması	Demografik dağılımın dengesiz oluşu
Yeniliğe ve gelişmeye açık genç öğretmen kadrosu	Kuruma ait hizmetiçi eğitim merkezinin olmaması	Ticari kuruluşların ve iş kollarının çok olması	Sosyoekonomik eşitsizliklerin varlığı
Program çeşitliliğinin yeterli olması	Personele yönelik sosyal,kültürel,sanatsal etkinliklerin yeterli düzeyde olmaması	Hayırseverlerin ve eğitim ile ilgili vakıfların fazla olması	Şehrin sürekli göç alması

2.9.1. İçsel Faktörler

2.9.1.1.Güçlü Yönler

Tablo 26. İçsel Faktörler Güçlü Yönler

Öğrenciler	1.Kurum olarak özel gereksinimli bireylere ulaşma şansımızın yüksek olması.
Öğretmenler	1.Kurum personelinin alanında uzman ve dinamik bir kadrodan oluşması 2. Kurum personelinin özveri ile çalışması, ekip çalışmasını benimsemesi ve meslek dayanışması içinde olması 3. Kurum personelinin gelişime ve değişime açık olması 4. Kurum personelinin hizmet alanlara yönelik saygılı, hoşgörülü ve güler yüzlü hizmet sunması
Veliler	1.Öğrenciyle birlikte velinin de merkezimizde hazır bulunması. 2.Kurumda yapılan çalışmalarla ilgili olarak velilerin çok yönlü bilgilendirilmesi
Bina ve Yerleşke	1.Konum olarak şehir merkezinde ulaşımın ve erişimin kolay olduğu bir yerde olması.
Donanım	1.Kurumda yapılan çalışmalar için gerekli donanım ve ekipman ihtiyaçlarının idare tarafından karşılanması
Bütçe	-
Yönetim Süreçleri	1.Milli Eğitim Bakanlığına bağlı diğer kurum ve kuruluşlarla uyum ve iş birliği içerisinde çalışılması 2.İşlerin iyi koordine edilmesi ve ivedi yapılması
İletişim Süreçleri	1.Kurum içi iletişimin güçlü olması
Erişim-Ulaşım	1.Kurumun şehir merkezinde bulunması, öğrenci, veliler ve diğer paydaşlar açısından ulaşılabilir olması 2.Kurum binasına girişte ve bina içinde verilen hizmetlere ulaşımında herhangi bir engelle rastlanmaması

2.9.1.2.Zayıf Yönler

Tablo 27. İçsel Faktörler Zayıf Yönler

Öğrenciler	1.Öğrencilerimizin çoğunlukla özel gereksinimli bireyler olması nedeniyle doğrudan kendileriyle faaliyet yapma imkanının kısıtlı olması.
Öğretmenler	1.Kurum personeline yönelik hizmet içi eğitimlerin yetersiz olması 2.Zeka testi uygulamak için gerekli sertifikaya sahip personelin sayıca az olması
Veliler	1.Bazı velilerin düşük eğitim seviyesine sahip olması sebebiyle özel gereksinimli çocuklarının gelişimini gereken düzeyde takip edememesi.
Bina ve Yerleşke	1.Performans odalarında ses yalıtımı olmaması. 2. Otopark kullanımının olmaması.
Donanım	1.Rehberlik hizmetlerine yönelik çalışmalar için gerekli donanım ve ekipmanın bulunmaması.
Bütçe	1. Sabit öğrencimizin olmaması sebebiyle okul aile birliğimizin ve düzenli gelirimizin olmaması.
Yönetim Süreçleri	-
İletişim Süreçleri	1. MEB'e bağlı olmayan belediye, sivil toplum kuruluşları vb. ile gerekli iş birliği sağlanamaması.
Erişim-Ulaşım	-

2.10.Tespit ve İhtiyaçların Belirlenmesi

Tablo 28. Tespit ve İhtiyaçlar

Eğitime Erişim	Eğitimde Kalite	Kurumsal Kapasite
<p><i>Özel Eğitim Hizmetleri;</i> Özel Eğitime ihtiyaç duyan bireylerin eğitsel tanılanması 1.Merkezimizde eğitsel değerlendirme, tanılama ve yönlendirme yapılmaktadır. 2.Sorumluluk bölgemizdeki okul çağında olan veya okul çağı dışına çıkmış bireylerden merkezimizden inceleme isteği olanlara eğitsel değerlendirme ve uygun yönlendirmeler yapılmaktadır.</p>	<p>1. Özel eğitim gereksinimi olan öğrencilere merkezi sınav öncesinde sınavda uygulanacak sınav tedbirleri merkezimizce belirlenmektedir. 2.Tercih dönemlerinde sorumluluk bölgemizdeki öğrencilere tercih danışmalığı hizmeti verilmektedir.</p>	<p><i>Mesleki Yeterlilikler;</i> 1.Merkezimizde Rehberlik ve Özel Eğitim Branşından öğretmenler çalışmaktadır. 2.Öğretmenlerimizin büyük çoğunluğunun ilk görev yeri olması sebebiyle aday öğretmenlik süreci hizmet içi eğitimlere katılımları yüksektir; ancak gelişimlerini destekleyecek hizmet içi eğitimlerin artmasına ihtiyaç duyulmaktadır. 3.Zeka testi uygulayıcı sayısının yetersiz olması sebebiyle ihtiyacı karşılamada zorluk yaşanmaktadır.</p>

<p><i>Rehberlik Hizmetleri;</i></p> <p>1.Genel hedef, yerel hedef ve özel hedeflere yönelik sorumluluk bölgemizdeki okul ve bireylere yönelik rehberlik ve psikolojik danışma çalışmaları okullar ile iş birliği kurularak yürütülmektedir.</p>	<p><i>Paydaş Memnuniyeti;</i></p> <p>1. Sorumluluk bölgemizdeki okul psikolojik danışmanları ve özel eğitim öğretmenlerinin gelişim ve ihtiyaçlarına yönelik seminerler düzenlenmektedir.</p> <p>2.Üniversiteler ile iş birliği yapılarak ortak çalışmalar yürütülmektedir.</p>	<p><i>Fiziki Yapı;</i></p> <p>1.Binamızın fiziki yapısı uygundur.</p> <p>2. Kurumumuzun giriş katında bulunması sebebiyle özel gereksinimli bireylerin kuruma erişiminde bir sorunla karşılaşılmaktadır.</p>
	<p><i>Kurum Kültürü;</i> 1.Mekezimizde kurum kültürü oluşmuş durumdadır. 2.Öğretmenler arası iletişim güçlüdür, görev ve sorumluluklar yerine getirilmektedir.</p>	<p><i>Yönetim ve Organizasyon;</i></p> <p>1. Görevler iyi koordine edilmekte ve ivedi yapılmaktadır.</p> <p>2. Personelin görev dağılımı dengeli yapılmaktadır.</p> <p>3. Hizmetin kalitesi ve hizmet alanların memnuniyeti önemsenmektedir.</p>
		<p><i>Sağlık ve Hijyen standartları;</i></p> <p>1.Binamızın temizliğine özen gösterilmektedir. Personelin ve hizmet alanların sağlığı önemsenmektedir.</p>

3. GELECEĐE BAKIŐ

3.1.Misyon

Hizmet b6lgemizdeki t6m eđitim kurumlarına ve halka ihtiyaçları dođrultusunda rehberlik ve psikolojik danıŐmanlık hizmetleri sunmak, 6zel eđitim gerektiren bireylerin tanılanması, bireysel farklılıklara duyarlı deđerlendirmeler yapılması, kendilerine en uygun eđitim programlarına en kısa s6rede yerleŐtirilmesi, izleme ve destekleme 7alıŐmalarını y6r6tmektir.

3.2.Vizyon

6rnek bir kurum k6lt6r6ne sahip, bireylerin farklılıklarına ve 6zelliklerine duyarlı hizmet verebilmek i7in 7alıŐan 6zel eđitim ve psikolojik danıŐma hizmetleri alanında İstanbul ilinin se7kin RAM'ları arasında yer almaktır.

3.3.Temel Deđerler

T6rk milli eđitiminin genel ama7 ve temel ilkeleri rehberliđinde;

- T6rk milletini mutlu kılma ve onu 7ađdaŐ uygarlık d6zeyinin 6zerine 7ıkarma azim ve kararlılıđında 7alıŐmak,
- İnsan haklarına saygılı olmak,
- Cumhuriyete ve demokratik deđerlere bađlılık,
- Toplumsal sorumluluk bilincinde olmak,
- S6rekli deđiŐen ve geliŐen eđitim sistemini takip etme,
- Katılımcı, hoŐg6r6l6, yapıcı olmak,
- Birbirine saygılı davranma,
- A7ık ve d6r6st iletiŐim,
- Problem odaklı deđil 76z6m odaklı davranma,
- Her 7alıŐana deđer verme, eŐit fırsat yaratma,

- Sürekli gelişme ve yenilenme,
- Ulusal ve evrensel değerleri benimsemek ve bunları davranış haline getirmek,
- Dünyadaki değişim ve gelişimi iyi algılayıp doğru yorumlayabilmek,
- Yetkinlik, üretkenlik ve girişimcilik ruhuna sahip olmak,
- AR-GE ve teknolojiyi etkin kullanmak,
- Çevreye ve doğaya duyarlı olmak

Temel değerlerimizi oluşturmaktadır.

4. AMAÇ, HEDEF VE PERFORMANS GÖSTERGESİ İLE STRATEJİLERİN BELİRLENMESİ

4.1. Amaç, Hedef ve Performans Göstergeler

Amaç 1	A1. Kurumda sunulan rehberlik ve psikolojik danışma servislerinin hizmet kalitesinin artırılması.
Hedef 1.1	H1.1. Öğrencilerin bir bütün olarak gelişimlerini desteklemek ve gelişimlerini olumsuz yönde etkileyebilecek risk etmenlerini azaltmak, koruyucu etmenleri artırmak amacıyla çalışmalar yürütülecektir

Performans Göstergeleri	Hedefe Etkisi*	Başlangıç Değeri**	1. Yıl	2. Yıl	3. yıl	4. Yıl	5. Yıl	İzleme Sıklığı	Rapor Sıklığı
PG 1.1.1 Sosyal duygusal gelişim alanına yönelik çalışma yapılan öğrenci oranı	40	52	56	64	73	79	82	6 Ay	1 Yıl
PG 1.1.2 Akademik gelişim alanına yönelik çalışma yapılan öğrenci oranı	30	58	65	70	82	84	88	6 Ay	1 Yıl
PG 1.1.3. Kariyer gelişim alanına yönelik çalışma yapılan öğrenci oranı	30	56	63	74	75	82	83	6 Ay	1 Yıl
Koordinatör Birim	Bayrampaşa Rehberlik ve Araştırma Merkezi idaresi, rehber öğretmenleri ve özel eğitim öğretmenleri								
İşbirliği Yapılacak Birimler	İlçedeki okullar								
Riskler	Mali ihtiyaçların teminindeki kaynak yetersizliği Dezavantajlı bölgelerde etkinliklerin uygulanmasına yönelik zorluklar								
Stratejiler	S1.Rehberlik ihtiyacı belirleme anketi sonuçlarından yararlanarak gelişim alanlarına yönelik öğrencilerle yürütülecek çalışmalar belirlenecektir. S2. Belirlenen çalışmalar okul rehberlik ve psikolojik danışma programı kapsamında uygulanacaktır								
Maliyet Tahmini	82.400 TL								
Tespitler	<ul style="list-style-type: none"> Ailelerin akademik kaygı sebebiyle öğrencileri sosyal ve kültürel etkinliklere daha az göndermeleri Okulların, çevrelerinde bulunan ve öğrencilerin gelişimlerine katkı sunabilecek kurum ve kuruluşlarla yeterince etkileşim içinde olmaması 								
İhtiyaçlar	<ul style="list-style-type: none"> İlgili kurum ve kuruluşlarla iş birliğinin artırılması Öğrencilerin sosyal, sportif, kültürel açıdan fırsat eşitliği temelinde desteklenme ihtiyacı 								

Amaç 1	A1. Kurumda sunulan rehberlik ve psikolojik danışma servislerinin hizmet kalitesinin artırılması.
Hedef 1.2	H1.2. Öğrencilerin gelişimlerini olumsuz yönde etkileyebilecek problemlerin çözümüne yardımcı olmak amacıyla çalışmalar yürütülecektir.

Performans Göstergeleri	Hedefe Etkisi*	Başlangıç Değeri**	1. Yıl	2. Yıl	3. yıl	4. Yıl	5. Yıl	İzleme Sıklığı	Rapor Sıklığı
PG 1.2.1 Bireysel psikolojik danışma yapılan öğrenci oranı	50	40	45	50	55	60	65	6 Ay	1 Yıl
PG 1.2.2. Psikososyal müdahale kapsamında çalışma yapılan öğrenci oranı	50	36	46	52	53	55	57	6 Ay	1 Yıl
Koordinatör Birim	Bayrampaşa Rehberlik ve Araştırma Merkezi idaresi, rehber öğretmenleri ve özel eğitim öğretmenleri								
İşbirliği Yapılacak Birimler	İlçedeki okullar, Yeşilay, Aile Sosyal Hizmet Müdürlüğü								
Riskler	<ul style="list-style-type: none"> Bölgesel ve okullar arası farklılıkların devam etmesi Kurumsal kapasitede geliştirmeye açık alanların olması ve değişime karşı farklı kesimlerden direnç gösterilmesi 								
Stratejiler	S1. Okul risk haritaları sonuçları doğrultusunda çalışma yapılması gereken öğrenciler belirlenecektir. S2. Belirlenen öğrencilerle bireysel veya grupla çalışmalar yürütülecektir.								
Maliyet Tahmini	152.200 TL								
Tespitler	<ul style="list-style-type: none"> Gelişen şartlar ve ortaya çıkan ihtiyaçlar doğrultusunda öğretmenlerin rehberlik hizmetleri konusunda eksikliklerinin olması Rehberlik hizmetlerinin sunumuna yönelik dijital içeriklerin yeterli düzeyde olmaması 								
İhtiyaçlar	<ul style="list-style-type: none"> Eğitimin paydaşları ile iş birliklerinin artırılması Rehber öğretmenlere yönelik hizmet içi eğitimlerin düzenlenmesi 								

Amaç 1	A1. Kurumda sunulan rehberlik ve psikolojik danışma servislerinin hizmet kalitesinin artırılması.
Hedef 1.3	H.1.3 Öğrencinin gelişimini desteklemek için öğretmen, veli, yönetici ve kurum içerisinde öğrenci ile iletişimde olan diğer kişilere kendilerini geliştirmeleri, ortak ve yeterli bir rehberlik anlayışı kazanmaları amacıyla çalışmalar yürütülecektir.

Performans Göstergeleri	Hedefe Etkisi*	Başlangıç Değeri**	1. Yıl	2. Yıl	3. yıl	4. Yıl	5. Yıl	İzleme Sıklığı	Rapor Sıklığı
PG 1.3.1 Müşavirlik hizmeti sunulan öğretmen oranı	40	54	60	68	76	84	96	6 Ay	1 Yıl
PG 1.3.2 Müşavirlik hizmeti sunulan veli oranı	40	58	65	73	76	85	93	6 Ay	1 Yıl
PG 1.3.3 Müşavirlik hizmeti sunulan diğer kişilerin oranı	20	46	53	62	68	77	81	6 Ay	1 Yıl
Koordinatör Birim	Bayrampaşa Rehberlik ve Araştırma Merkezi idaresi, rehber öğretmenleri ve özel eğitim öğretmenleri								
İşbirliği Yapılacak Birimler	İlçedeki okul ve kurumlar								
Riskler	<ul style="list-style-type: none"> • Sunulacak eğitimler için paydaşların yeterli zaman ayıramaması • İlgili paydaşlara sunulacak eğitimler için uzman personel sayısına ulaşılamaması 								
Stratejiler	<p>S1. Rehberlik ihtiyacı belirleme anketi sonuçlarından yararlanarak öğretmen, veli ve diğer kişilere yönelik yürütülecek çalışmalar belirlenecektir.</p> <p>S2. Belirlenen çalışmalar kurum rehberlik ve psikolojik danışma programı kapsamında uygulanacaktır.</p>								
Maliyet Tahmini	134.886 TL								
Tespitler	<ul style="list-style-type: none"> • RAM'larda görev yapan personelin bilgi ve becerilerinin geliştirilmesi gerekliliği • Rehberlik hizmetlerinin sunumuna yönelik dijital içeriklerin yeterli düzeyde olmaması 								
İhtiyaçlar	<ul style="list-style-type: none"> • RAM'larda görev yapan personele yönelik mesleki gelişim programlarının uygulanması • Rehber öğretmenlere yönelik hizmet içi eğitimlerin düzenlenmesi 								

4.2. Maliyetlendirme

Maliyetlendirme aşamasında, kurumumuzun amaç ve hedeflerine yönelik stratejiler doğrultusunda gerçekleştirilecek faaliyet ve projeler ile bunların kaynak ihtiyacı belirlenir. Maliyetlendirmenin amacı; geliştirilen politikaların ve bunların yansıtıldığı amaç ve hedeflerin gerektirdiği maliyetlerin ortaya konulması, politika tercihlerinin ve karar alma sürecinin rasyonelleştirilmesine katkıda bulunmak, stratejik plan ile bütçe arasındaki bağlantıyı güçlendirmek ve harcamaların önceliklendirilmesi sürecine yardımcı olmaktadır.

Kurumumuz Stratejik Planında amaçların gerçekleştirilmesine yönelik düzenlenen hedef harcamaların belirlendiği maliyet tablosu oluşturulmuştur. Maliyetler belirlenirken hedeflere ulaştıracak faaliyetlerin gerçekleştirme dönemi dikkate alınmıştır. Faaliyetlerin maliyetleri, plan dönemi boyunca yıllık artışları tahmine olarak hesaplanmıştır. Maliyet tablosunda öngörülen maliyetler ile tahmin edilen kaynakların örtüşmesine dikkat edilmiştir. Tahmini maliyetlerin belirlenen kaynak miktarını aşması durumunda düşük maliyetli faaliyetlerin seçilmesi, amaç ve hedeflerin zamanının değiştirilmesi ve farklı kaynakların bulunması gibi yöntemler kullanılarak gerekli güncellemeler yapılacaktır.

Tablo 29. Maliyet Tablosu

	2024	2025	2026	2027	2028	Toplam Maliyet
Amaç 1	68.460	73.750	95.176	113.700	134.290	
Hedef 1.1	14.200	15.000	16.700	17.200	19.300	82.400
Hedef 1.2	22.500	23.750	32.000	35.000	38.950	152.200
Hedef 1.3	16.760	18.000	23.976	33.650	42.500	134.886
Genel Yönetim Giderleri	15.000	17.000	22.500	27.850	33.540	115.890
TOPLAM	68.460	73.750	95.176	113.700	134.290	485.376

5. İZLEME VE DEĞERLENDİRME

Bayrampaşa Rehberlik ve Araştırma Merkezi 2024-2028 yılları Stratejik Planı birer yıllık dönemler halinde 5 yıl boyunca performans değerlendirmesine tabi tutulacaktır. Her yıl düzenli olarak hedeflere ne kadar ulaşıldığı, hedeflerle ilgili yapılacak faaliyetlerden ya da projelerden sorumlu personel ile bire bir görüşülerek, hedeflere niçin varılamadığı araştırılacak sorunu çözmek adına gerekli çalışmalar yapılacaktır. Gerekli ise yeni proje ve faaliyetler üretilecektir. Eğer hedeflere varıldı ise bir sonraki hedefle ilgili kolaylaştırıcı çalışmalar yapılacaktır. Müdürlüğümüz Stratejik Planı'nın onayı alınıp uygulamaya geçilmesi ile beraber izleme ve değerlendirme faaliyetleri de başlayacaktır.

Performans göstergelerinin yıllara göre takibi yapılırken her yıl Müdürlüğümüz stratejik plan hazırlama ekibi tarafından alınan veriler değerlendirilerek sonuçlara ulaşılabilecektir. Stratejik Planlama uygulama ve sonuçları, kalite unsurları açısından değerlendirilecektir. Hedeflerle ilgili, özel eğitim bölümü çalışanları, rehberlik ve psikolojik danışma hizmetleri bölümü çalışanları, yönetim; uygulama sorumluluğunun yanı sıra izleme ve değerlendirmeye ilişkin temel verilerin sağlanmasından da sorumludur.

Amaç ve hedeflerin gerçekleştirilmesine ilişkin gelişmelerin, yapılan faaliyetin gerçekleşme zamanına bağlı olarak belirli bir sıklıkla raporlanması ve ilgili taraflar ile kurum içi ve kurum dışı mercilerin değerlendirmesine sunulması sağlanacaktır. Raporlama genel anlamda altı aylık ve yıllık olmak üzere senede iki defa gerçekleştirilecektir. Her yılın ocak ve haziran aylarının son haftasında raporlama yapılacaktır. Raporlar, iki nüsha şeklinde düzenlenip bir tanesi performans hedeflerini gerçekleştirilmeden sorumlu birimde kalacak; diğeri ise gerekli çalışma ve değerlendirmenin yapılabilmesi için stratejik plan üst kuruluna gönderilecektir. Gelen raporlar değerlendirilerek stratejik planlama sürecinde, izleme ve değerlendirme faaliyetleri sonucunda elde edilen bilgiler kullanılarak stratejik plan gözden geçirilecek, hedeflenen ve ulaşılan sonuçlar karşılaştırılacaktır. Bu doğrultuda yapılan çalışmalarla uygulamalarda aksaklıkların tespiti ve giderilmesi sağlanarak hedeflere ulaşma konusunda doğru bir yaklaşım sergilenmiş olacaktır. Yapılan çalışmalar sonucunda yeni bir hedef eklenmesi gerekiyorsa ya da Milli Eğitim Bakanlığı mevzuatında yeni bir çalışma oluşturulmuş ise buna bağlı olarak yapılan yeni hedefler stratejik plana eklenebilecektir. Böylelikle Stratejik Plan dinamik olarak geliştirilerek 5 yıllık süreç gelişerek devam ettirilecektir. Her bir hedefle ilgili sorumlu birimler de belirtilmiştir.